

REPORT INDAGINE PROGETTO IN.TE.SE

Università degli Studi di Torino
Dipartimento di Cultura, Politica e Società

Rosy Ariano, Osman Arrobbio, Dario Padovan

Novembre 2019



UNIVERSITÀ
DEGLI STUDI
DI TORINO

Sommaire

Sommaire	2
1. Introduction.....	3
2. Description de la méthodologie.....	5
3. Résultats COABSER.....	9
3.1 Caractéristiques sociodémographiques de l'échantillon (COABSER)	9
3.2 Attitudes, opinions et responsabilité (COABSER).....	11
3.3 Tri sélectif, compostage et reconditionnement (COABSER)	13
4. Résultats CSEA (communes "Intese").....	18
4.1 Caractéristiques sociodémographiques de l'échantillon (CSEA, communes "Intese")	18
4.2 Attitudes, opinions et responsabilités (CSEA, communes "Intese").....	20
4.3 Tri sélectif, compostage et reconditionnement (CSEA, communes "Intese")	22
5. Résultats CSEA (communes non "Intese").....	25
5.1 Caractéristiques sociodémographiques de l'échantillon (CSEA, communes non "Intese")	25
5.2 Attitudes, opinions et responsabilité (CSEA, communes non "Intese").....	27
5.3 Tri sélectif, compostage et reconditionnement (CSEA, communes non "Intese")	29
6. Résultats CCGQ/CCPE.....	33
6.1 Caractéristiques socio-démographiques de l'échantillon (CCGQ/CCPE).....	33
6.2 Attitudes, opinions et responsabilités (CCGQ/CCPE)	36
6.3 Tri sélectif, compostage et réutilisation (CCGQ/CCPE).....	38
7. Considérations finales et conclusions	42
8. Sommaire des tableaux et des graphiques	45

1. Introduction

Le projet In.Te.Se. (Innovation, Territoire et Services), dans le cadre du programme Interreg ALCOTRA Italie-France (Axe prioritaire 1 - Innovation appliquée) répond au défi de proposer des services innovants pour la gestion des déchets urbains dans les zones reculées touristiques et montagnardes pour expérimenter de nouveaux modèles et viser l'amélioration des services offerts auprès de ces structures.

Le projet entend utiliser la recherche et l'innovation pour mettre en œuvre une gestion soutenable des déchets urbains selon le principe de la hiérarchie gestionnaire dictée par les normes communautaires et nationales, basée sur le concept des trois R : Réduction, Reconditionnement et Recyclage.

Les activités du projet sont mises en place dans les territoires de quatre organismes (deux consortiums et deux unions de communes), tous des partenaires du projet, dont deux italiens (Conorzio Albese Braidese Servizi Rifiuti - Co.A.B.Se.R. ; Conorzio Servizi Ecologia e Ambiente - C.S.E.A.) et deux français (Communauté de Communes du Guillestrois et Queyras – CCGQ; Communauté de Communes Pays des Ecrins - CCPE). Tous les consortiums/territoires ne sont pas impliqués dans les mêmes projets d'action. Ceux-ci concernent en général : des services innovants de collecte des déchets dans des zones reculées ; des activités de compostage domestique et collectif dans des aires reculées et de grands producteurs ; la réalisation et promotion de centres pour le reconditionnement. Par ailleurs, font également partie du projet le Syndicat Mixte Intercommunal de Traitement des Déchets Urbains du Guillestrois et de l'Argentiérois (SMITOMGA), qui regroupe les communautés de communes françaises et la société coopérative E.R.I.C.A. soc. coop., entreprise qui joue le rôle de partenaire en matière technique et de la communication.

L'**Université de Turin** et, en particulier, le Département de Culture, Politique et Société (CPS) a été chargée d'effectuer une recherche pour comprendre comment les innovations proposées par le projet peuvent avoir un impact sur des aspects sociaux tels que les comportements et les attitudes des usagers, non seulement en matière de déchets.

Les résultats de la recherche qui seront présentés ici sont issus des informations obtenues lors de la **première activité de relevé**. Le projet prévoit en fait d'effectuer, une fois que les mesures de projet auront été appliquées, une seconde enquête, grâce à laquelle il sera possible de relever d'éventuelles mutations.

Au Chapitre 2 sont décrits les aspects méthodologiques de la recherche. Les Chapitres 3-6 contiennent, dans l'ordre, les résultats relatifs à COABSER, à CSEA (auxquels sont dédiés deux chapitres : un pour le relevé dans les communes intéressées par des projets d'action ; l'autre pour les relevés dans les autres communes), aux deux communautés de communes françaises CCGQ et CCPE (traitées ensemble pour permettre au relevé d'être statistiquement plus

représentatif). Le Chapitre 7 contient une description sommaire de quelques particularités issues des données.

Dans des **documents joints en annexe** à ce rapport sont également fournis aux partenaires du projet : i) les recueils, non analysés, des réponses aux questions ouvertes présentes dans les questionnaires ; ii) un fichier Excel avec les résultats, dans des tableaux, de toutes les questions; iii) les transcriptions des interviews effectuées.

2. Description de la méthodologie

L'activité de l'Université de Turin a commencé au mois de Décembre 2018 avec quelques **analyses préliminaires** nécessaires afin d'identifier des thèmes à analyser. AICA a fourni le matériel nécessaire pour la définition de la population à observer et pour la compréhension des actions prévues par le projet dans les divers consortiums/territoires.

Les chercheurs en charge se sont occupés de rédiger un questionnaire, distribuable à la fois en format numérique et en format papier, et de fournir indications aux partenaires du projet sur les modalités de distribution. Les chercheurs ont en outre effectué sept interviews pour les « grands producteurs », c'est-à-dire pour certains usagers dont les exigences auraient été mal évaluées à travers un questionnaire standardisé.

Les instruments de recherche ont été rédigés à partir du mois de janvier 2019. Les liens aux premières versions préliminaires en ligne ont été envoyés à AICA, qui à son tour les a envoyés aux partenaires intéressés. Les feedbacks reçus ont été relatifs à la longueur du questionnaire (au départ d'une durée de 11 minutes) et à la demande d'insertion de questions relatives à la pratique du compostage et à l'attitude envers celui-ci.

La seconde version préliminaire a été envoyée à la fin du mois de février 2019. Les ultérieurs feedbacks ont surtout concerné le langage utilisé dans la formulation des questions. Ayant diminué le temps nécessaire pour remplir le questionnaire à 8/9 minutes environ, on a enfin procédé à la traduction des questionnaires pour les consortiums français. Les questionnaires finaux, relatifs aux quatre territoires/consortiums, ont été envoyés à AICA le 8 mars 2019.

Quatre versions du questionnaire ont été préparées, une par consortium/territoire, rédigées dans les langues respectives. Les questions étaient **identiques pour tous les consortiums/territoires intéressés, avec quelques variations mineures** : le questionnaire pour COABSER avait une question en plus relative à la déchèterie ; quelques questions sur le tri sélectif des questionnaires français ne prévoyaient pas de demandes spécifiques sur les déchets organiques.

Des **questions spécifiques pour diverses typologies d'usagers** ont été préparées afin d'augmenter le nombre de participants possibles. Les destinataires principaux du questionnaire auraient dû être les usagers résidents, mais certaines questions ont été modifiées pour s'adapter au mieux aux situations des usagers non-résidents et des usagers autres que les particuliers (activités économiques).

Le **questionnaire est composé de trois chapitres** :

Premier chapitre : Il porte sur le relevé des variables sociodémographiques (commune de référence, genre, âge, diplôme, emploi, composition du ménage, évaluation de la situation économique familiale et taux d'occupation des habitations).

Deuxième chapitre : Il porte sur le relevé des attitudes et opinions sur des thématiques générales liées à l'environnement, sur l'engagement social (en termes d'activités de bénévolat), ainsi que des opinions sur la responsabilité et l'efficacité des mesures liées à l'environnement et sur les actions entreprises par les participants relativement à la gestion des déchets.

Troisième chapitre : Il porte sur la recherche concernant les aspects liés à la satisfaction des participants quant au service de collecte et gestion des déchets, aux difficultés rencontrées dans la différenciation, à la prédisposition au compostage et au reconditionnement, à l'utilisation des déchèteries.

A partir du 2 avril 2019 la distribution en ligne des questionnaires a commencé pour les usagers concernés de la part des partenaires. L'indication fournie par les chercheurs a été celle d'envoyer les liens à tous les usagers des territoires concernés par des projets d'action.

Au début du mois de mars 2019, AICA, pour le compte des partenaires concernés, a demandé de fournir également les versions papier des questionnaires. Par conséquent, trois types de questionnaires différents ont été rédigés (pour usagers résidents, usagers non-résidents et pour les activités économiques) pour chacun des quatre consortiums/territoires. Le 18 mars 2019 une première version préliminaire du questionnaire format papier a été envoyée. D'ultérieures modifications ont intéressé les noms des communes concernées ; certaines ont été ajoutées, d'autres éliminées. Les modifications effectuées sur les questionnaires format papier ont été rapidement reportées également sur les questionnaires en ligne.

Entre le 8 et le 11 avril les questionnaires en format papier ont été envoyés pour tous les consortiums/territoires.

La **modalité de distribution privilégiée a été celle en ligne**, en utilisant le service des Formulaires de Google. Toutefois, la **distribution papier** a été également nécessaire surtout en ce qui concerne les communes de CSEA intéressées par des projets d'action. Dans ce cas, sur un total de 42 questionnaires, 40 sont issus de la distribution de version papier. Dans les communes de CSEA non concernées par des projets d'action, sur 203 questionnaires, 51 ont été distribués au format papier. Dans les communes de COABSER, sur 332 questionnaires au total, 84 ont été distribués au format papier. En ce qui concerne les communautés françaises aucune distribution au format papier n'existe.

La distribution des questionnaires en ligne s'est terminée pendant la première moitié de mai 2019, celle des questionnaires en format papier au début de juin 2019. Ces derniers ont été envoyés à l'Université de Turin qui a ensuite effectué leur chargement dans la base de données pendant le mois de juillet 2019.

Dans les chapitres qui suivent sont reportés des graphiques et tableaux descriptifs relatifs aux compositions des échantillons et aux données obtenues. Les données sont d'abord reportées

séparément pour chaque territoire/consortium, ensuite une analyse synthétique de quelques résultats dignes d'attention est fournie.

S'il n'est pas expressément indiqué, les données font référence à l'échantillon global pour chaque consortium/territoire. Les situations divergentes par rapport à cette règle de base sont indiquées en utilisant, dans les légendes de tableaux et graphiques, des signes suivants : R (questions soumises aux seuls usagers résidents) ; N-R (questions soumises aux seuls usagers non-résidents). On rappelle que N (habituellement suivi par un numéro) indique la quantité de l'échantillon et que NR (sans tiret) indique l'absence de réponses à des questions spécifiques.

Le tableau ci-dessous reporte les **marges d'erreur des relevés**, pour chaque consortium/territoire et pour diverses fréquences de réponse, tenant compte d'un niveau de fiabilité de 95%. Prenons par exemple les relevés relatifs à COABSER. Si une modalité de réponse particulière a eu une fréquence de 50%, on peut dire (avec un niveau de fiabilité de 95%) que la fréquence est comprise entre 44,2% et 55,8%, c'est-à-dire entre 50% \pm 5,8%. Si la fréquence relevée pour une modalité de réponse particulière a été de 10% on peut dire que la fréquence est comprise entre 6,5% et 13,5%. Si la fréquence relevée a été de 90% on peut dire que la fréquence est comprise entre 86,5% et 93,5%. Il s'ensuit que la marge d'erreur devient toujours moins significative au fur et à mesure que la fréquence relative observée pour une modalité de réponse donnée augmente.

Il est opportun de noter également deux aspects relatifs aux **relevés pour CSEA** : i) les relevés dans les communes concernées par des projets d'action ont été moins nombreux que ceux nécessaires pour faire baisser la marge d'erreur à un niveau raisonnable. Par conséquent, les données qui seront présentées dans le chapitre dédié devront nécessairement être interprétées avec grande attention ; ii) il n'a pas été possible de calculer les marges d'erreur pour le relevé CSEA dans les communes non concernées par le projet. Celles-ci pourront être calculées facilement une fois que le nombre d'usagers desservis par CSEA dans ces communes sera fourni.

Consortium/ Territoire	N° usagers	Questionnaire s recueillis	Marges d'erreur				
			10% (90%)	20% (80%)	30% (70%)	40% (60%)	50%
COABSER	69.000	283	\pm 3,5%	\pm 4,7%	\pm 5,3%	\pm 5,7%	\pm 5,8%
CCGQ + CCPE	7.240	332	\pm 3,2%	\pm 4,2%	\pm 4,8%	\pm 5,2%	\pm 5,3%
CSEA (communes "Intese")	2.095	42	\pm 9,0%	\pm 12,0%	\pm 13,7%	\pm 14,7%	\pm 15,0%

<i>CSEA (communes non "Intese")</i>	Non fourni	203	Non calculables
-------------------------------------	------------	-----	-----------------

Tableau 2-a Marges d'erreur des relevés

<i>Consortium</i>	<i>Résidents</i>		<i>Non-résidents</i>		<i>Activités économiques</i>		<i>Total</i>
	<i>Freq</i>	<i>%</i>	<i>Freq</i>	<i>%</i>	<i>Freq</i>	<i>%</i>	<i>Freq</i>
<i>COABSER</i>	277	97,9%	4	1,4%	2	0,7%	283
<i>CSEA (Communes "Intese")</i>	14	33,3%	23	54,8%	5	11,9%	42
<i>CSEA (Communes non "Intese")</i>	190	93,6%	6	3,0%	7	3,4%	203
<i>CCGQ/CCPE</i>	261	78,6%	61	18,4%	10	3,0%	332

Tableau 2-b. Typologies de participants

3. Résultats COABSER

	<i>Freq</i>	<i>%</i>
Résidents	277	97,9%
Non-résidents	4	1,4%
Activités économiques	2	0,7%
N =	283	100%

Tableau 3-a. Typologies de participants (COABSER)

3.1 Caractéristiques sociodémographiques de l'échantillon (COABSER)

		<i>Freq</i>	<i>%</i>
<i>Genre</i>	Homme	135	47,7%
	Femme	145	51,2%
	NR	3	1,1%
<i>Age</i>	18-30	28	9,9%
	31-45	96	33,9%
	46-55	77	27,2%
	56-65	58	20,5%
	66-75	17	6,0%
	75 +	7	2,5%
N =	283	100%	

Tableau 3-b. Composition de l'échantillon par genre et classe d'âge

<i>Communes</i>	<i>Freq</i>	<i>%</i>
Bra	74	26,1%
Sommariva del Bosco	46	16,3%
Alba	36	12,7%
Marene	19	6,7%
Ceresole d'Alba	10	3,5%
Montà	9	3,2%
Cossano Belbo	8	2,8%
Pocapaglia	7	2,5%
Cherasco	6	2,1%
La Morra	6	2,1%
Castiglione Falletto	4	1,4%
Diano d'Alba	4	1,4%
Govone	4	1,4%
Sommariva Perno	4	1,4%
Veza d'Alba	4	1,4%
Autres communes (27)	42	14,8%
N =	283	100%

Tableau 3-c. Commune dans laquelle est située l'habitation (ou l'activité économique) des participants.¹

		<i>Freq</i>	<i>%</i>
<i>Membres du ménage</i>	1	41	14,8%
	2	79	28,5%
	3	75	27,1%
	4	59	21,3%
	5	15	5,4%
	5+	7	2,5%
	NR	1	0,4%
<i>Mineurs du ménage</i>	0	181	65,3%
	1	51	18,4%
	2	31	11,2%
	2+	10	3,6%
	NR	4	1,4%
<i>Personnes âgées du ménage</i>	0	223	80,5%
	1	32	11,6%
	2	18	6,5%
	2+	1	0,4%
	NR	3	1,1%
		N = 277	100%

Tableau 3-d. Composition des ménages [R]

		<i>Freq</i>	<i>%</i>
<i>Diplôme</i>	Licence ou supérieur	85	30,2%
	Diplôme de baccalauréat	139	49,5%
	Brevet d'études de fin de 1er cycle	48	17,1%
	Certificat d'études	6	2,1%
	Non scolarisé ou école primaire non achevée	1	0,4%
	NR	2	0,7%
<i>Situation économique perçue</i>	On vit confortablement	89	31,7%
	On arrive à s'en sortir	120	42,7%
	On a du mal à s'en sortir	32	11,4%
	On ne s'en sort vraiment pas	0	0,0%
	NR	40	14,2%
		N = 281	100%

Tableau 3-e. Diplôme et condition économique [R; N-R]

¹ Au total les communes sont au nombre de 44 : Alba, Baldissero d'Alba, Barolo, Bene Vagienna, Bra, Canale, Castellinaldo d'Alba, Castiglione Falletto, Ceresole d'Alba, Cervere, Cherasco, Corneliano d'Alba, Cossano Belbo, Diano d'Alba, Govone, Grinzane Cavour, Guarene, La Morra, Magliano Alfieri, Mango, Marene, Monchiero, Monforte d'Alba, Montà, Montaldo Roero, Montelupo Albese, Neviglie, Novello, Piobesi d'Alba, Pocopaglia, Priocca, Roddi, Rodello, Salmour, Sanfrè, Santa Vittoria d'Alba, Santo Stefano Belbo, Santo Stefano Roero, Sinio, Sommariva del Bosco, Sommariva Perno, Treiso, Trezzo Tinella, Vezza d'Alba.

	<i>Freq</i>	<i>%</i>
Travailleur/travailleuse salarié(e)	169	60,1%
Travailleur/travailleuse autonome	52	18,5%
Retraité(e)	32	11,4%
Étudiant(e)	14	5,0%
Femme/homme au foyer	11	3,9%
Chômeur(se)	3	1,1%
N = 281	284	100%

Tableau 3-f. Emploi [R; N-R]²

3.2 Attitudes, opinions et responsabilité (COABSER)

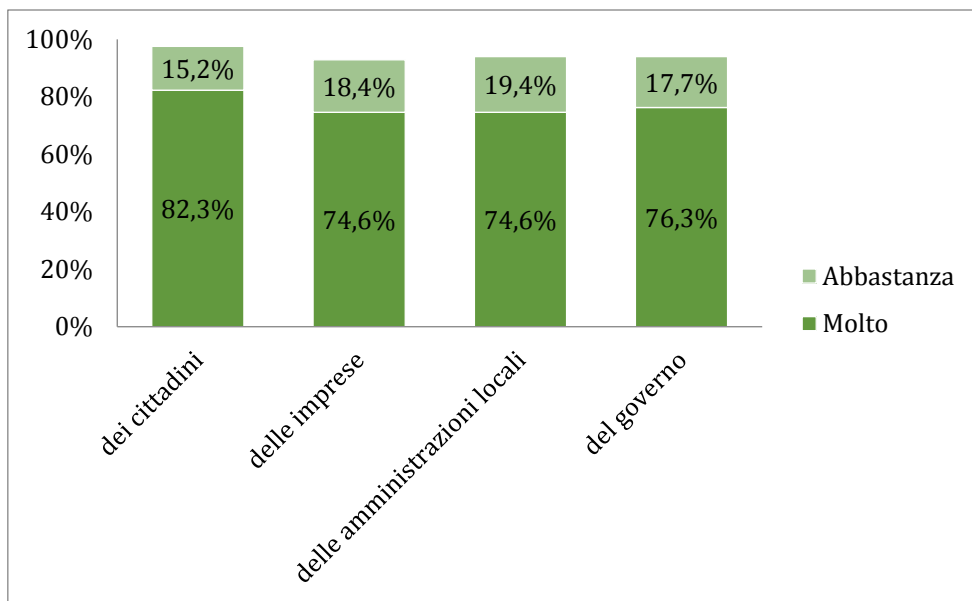
	<i>Freq</i>	<i>%</i>
Plusieurs fois par semaine ou quotidiennement	31	11,0%
Toutes les 1-2 semaines	32	11,4%
Tous les 1-2 mois	17	6,0%
Tous les 3-4 mois	19	6,8%
1-2 fois par an	56	19,9%
Jamais	125	44,5%
NR	1	0,4%
N =	281	100%

Tableau 3-g. Fréquence des activités de bénévolat dans les 12 derniers mois [R; N-R]

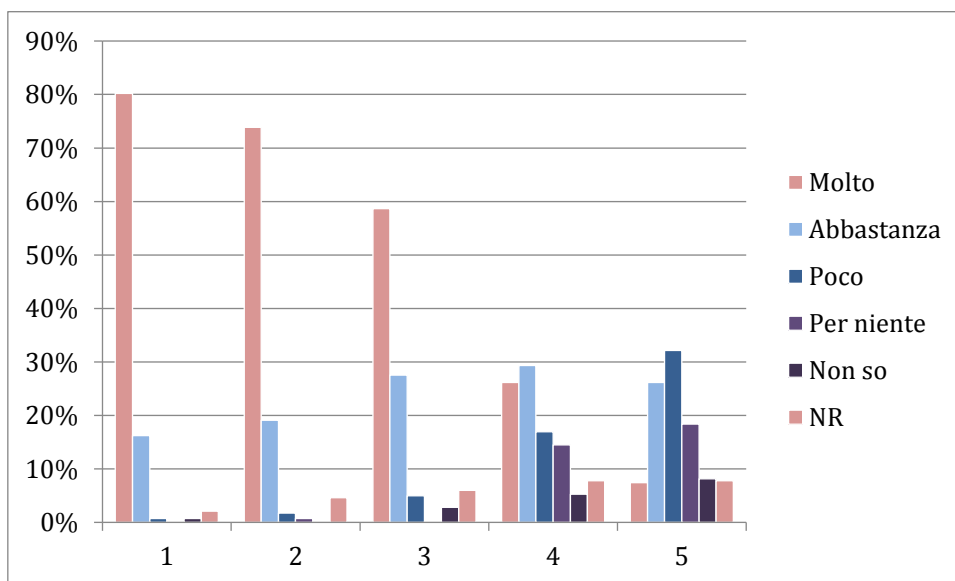
	<i>Freq</i>	<i>%</i>
Ils sont les plus importants	113	39,9%
Ils sont importants, mais pas les plus importants	148	52,3%
Assez importants	21	7,4%
Peu importants	0	0,0%
Pas du tout importants	1	0,4%
N =	283	100%

Tableau 3-h. Opinion sur l'importance des problèmes liés à l'environnement

² Plusieurs réponses possibles.

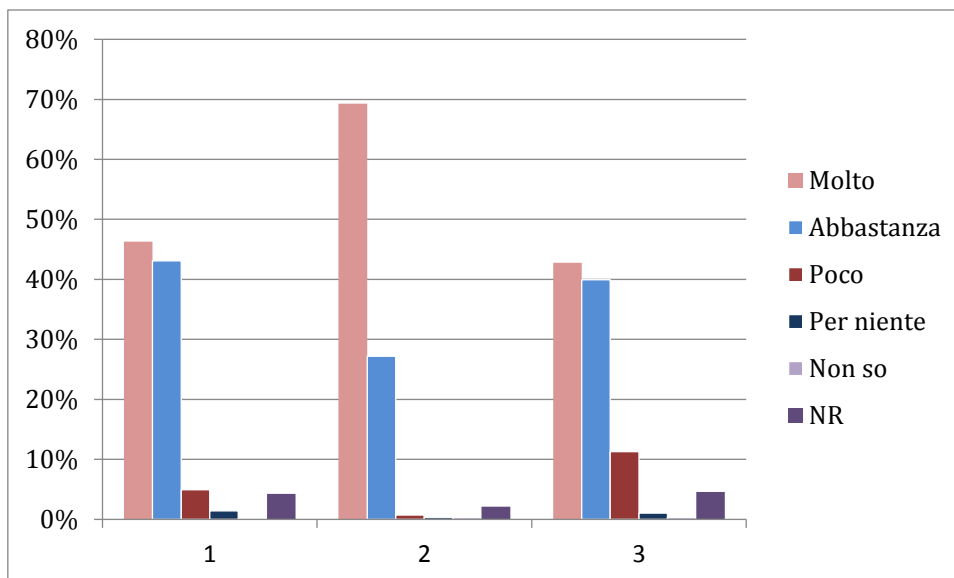


Graphique 3-1. Fréquence de réponses « beaucoup » et « assez » à la question “Êtes-vous d'accord avec les affirmations suivantes? La protection de l'environnement est une responsabilité des...” (N=283)



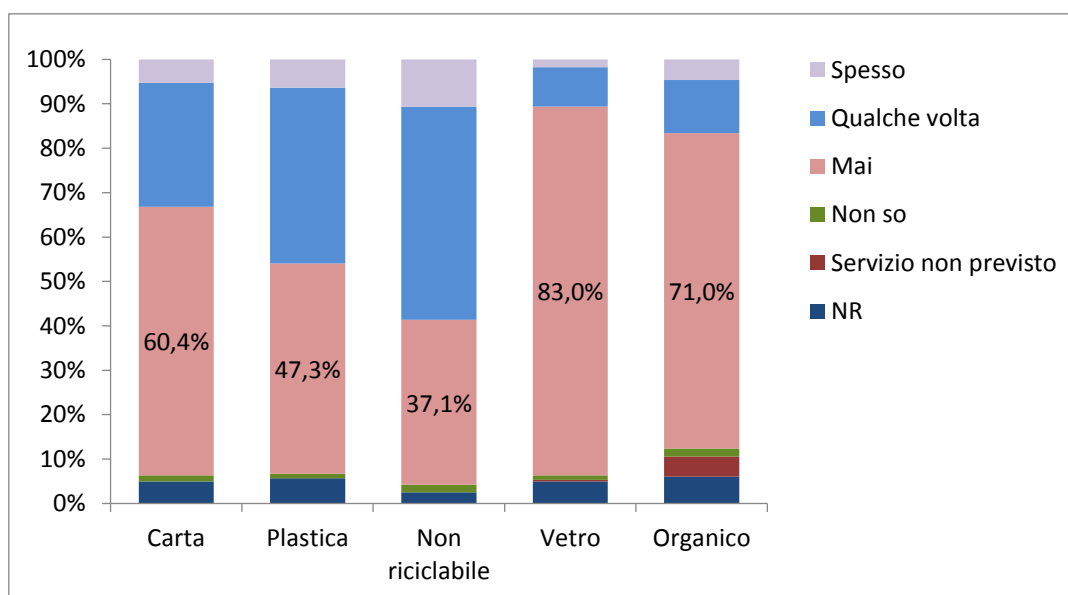
Graphique 3-2. Réponses à la question “Pour améliorer la gestion et les problèmes liés aux déchets, quelle est selon vous l'importance des mesures suivantes ?” (N=283)³

³ 1. Promouvoir l'éducation et l'information sur l'environnement ; 2. Encourager le tri sélectif ; 3. Promouvoir le compostage ; 4. Construire des installations d'incinération pour les déchets ; 5. Augmenter les prix des matières premières pour les producteurs.



Graphique 3-3. Réponse à la question "Quanto è d'accordo con le affermazioni seguenti? "Dans les 12 derniers mois, avez-vous mis en application certaines des mesures suivantes ?" (N=283) ⁴

3.3 Tri sélectif, compostage et reconditionnement (COABSER)



Graphique 3-4. Réponses à la question : "Avez-vous rencontré des difficultés à comprendre quels déchets doivent être déposés à l'intérieur de..." (N=283)

⁴ 1. Utiliser le plus possible les produits ou les remettre en état ; 2. Améliorer la qualité de mon tri sélectif ; 3. Préférer l'achat de produits avec peu d'emballage.

		<i>Freq</i>	<i>%</i>
<i>Utilisation composteur</i>	Oui	89	31,4%
	Non	193	68,2%
	NR	1	0,4%
		N = 283	100%
<i>Difficulté utilisation composteur⁵</i>	Oui	0	0,0%
	Parfois	11	12,4%
	Non	78	87,6%
		N = 89	100%
<i>Intérêt à utiliser composteur⁶</i>	Beaucoup	17	8,8%
	Assez	51	26,4%
	Peu	49	25,4%
	Pas du tout	33	17,1%
	Sans opinion	40	21,7%
	NR	0	1,6%
		N = 193	100%

Tableau 3-i. Utilisation, difficulté d'utilisation et intérêt à utiliser un composteur

	<i>Freq</i>	<i>%</i>
Moi personnellement	235	69,5%
Un autre membre du noyau	100	29,6%
Une personne externe au noyau	3	0,9%
	N = 281	338 100%

Tableau 3-j. Réponse à la question : « Qui, dans le ménage, s'occupe de la gestion des déchets ? »⁷

		<i>Freq</i>	<i>%</i>
<i>Fréquence vidage des conteneurs</i>	Oui	219	77,4%
	Partielle	53	18,7%
	Non	8	2,8%
	Sans opinion	3	1,1%
	NR	0	0,0%
<i>Distance conteneurs</i>	Oui	242	85,5%
	Partielle	19	6,7%
	Non	7	2,5%
	Sans opinion	10	3,5%
	NR	5	1,8%
		N = 283	100%

⁵ Question posée seulement à ceux qui avaient répondu d'utiliser un composteur.

⁶ Question posée seulement à ceux qui avaient répondu de ne pas utiliser un composteur.

⁷ Plusieurs réponses possibles.

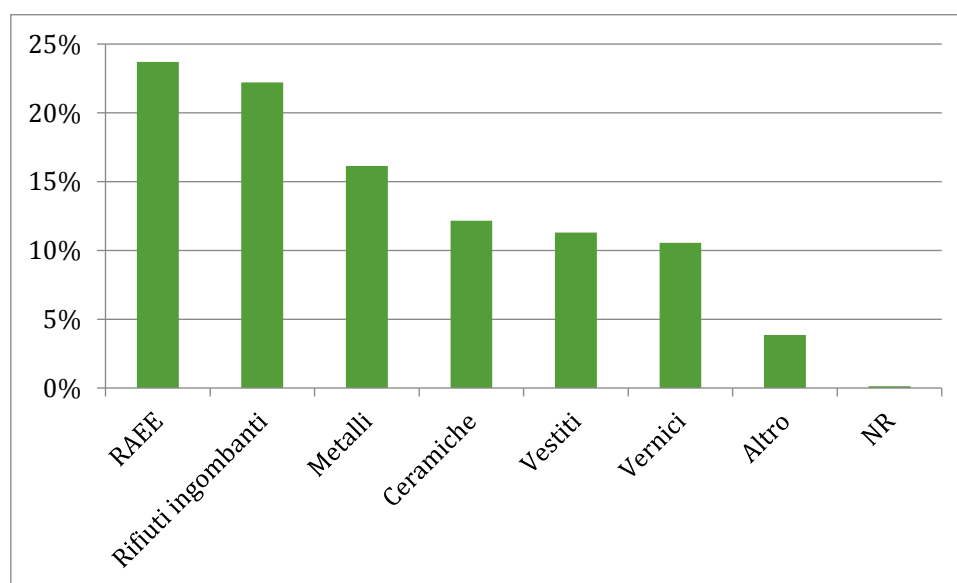
Tableau 3-k. Satisfaction fréquence vidage et distance des conteneurs

	<i>Freq</i>	<i>%</i>
Oui	222	78,4%
Non	56	19,8%
Sans opinion	2	0,7%
NR	3	1,1%
N = 283		100%

Tableau 3-l. Réponses à la question "Êtes-vous un usager de la déchèterie ?"

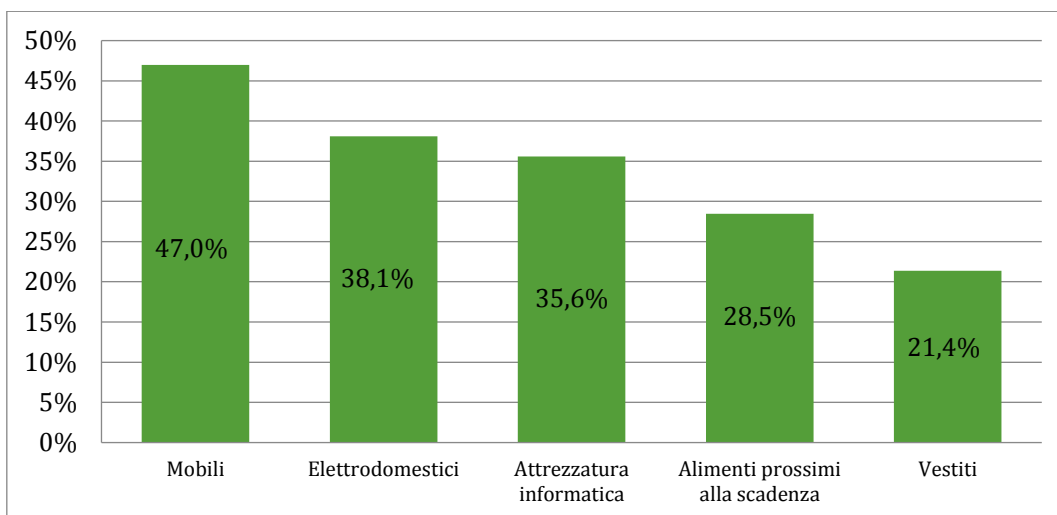
	<i>Freq</i>	<i>%</i>
Plusieurs fois par semaine ou quotidiennement	2	0,7%
Toutes les 1-2 semaines	27	9,6%
Tous les 1-2 mois	58	20,6%
Tous les 3-4 mois	60	21,4%
1-2 fois par an	71	25,3%
Jamais	5	1,8%
NR	58	20,6%
N = 281		100%

Tableau 3-m. Réponses à la question : "Dans les 12 derniers mois, avec quelle fréquence avez-vous utilisé la déchèterie ?" [R; N-R]

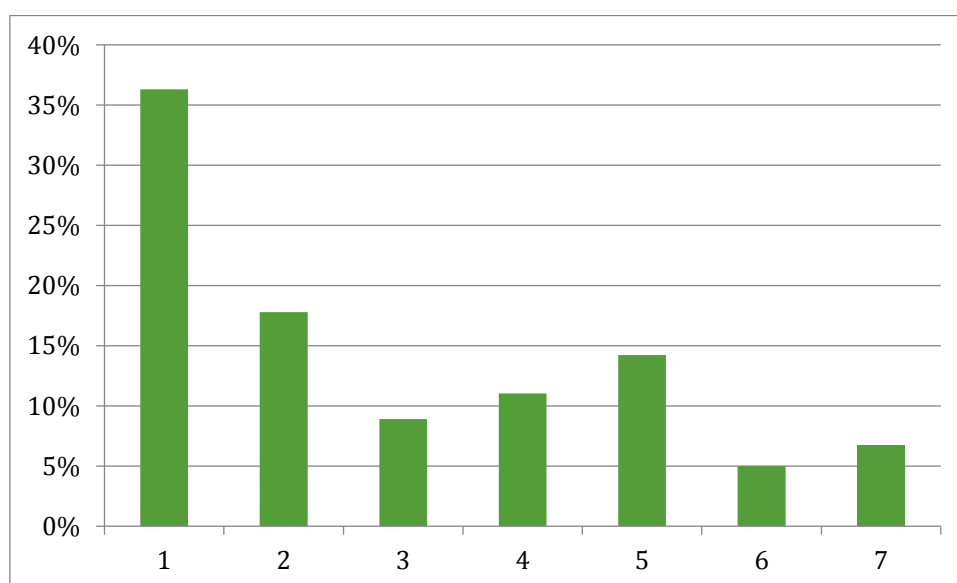


Graphique 3-5. Réponses à la question "Lesquelles de ces déchets avez-vous apporté à la déchèterie?" [R; N-R]⁸

⁸ Plusieurs réponses possibles.

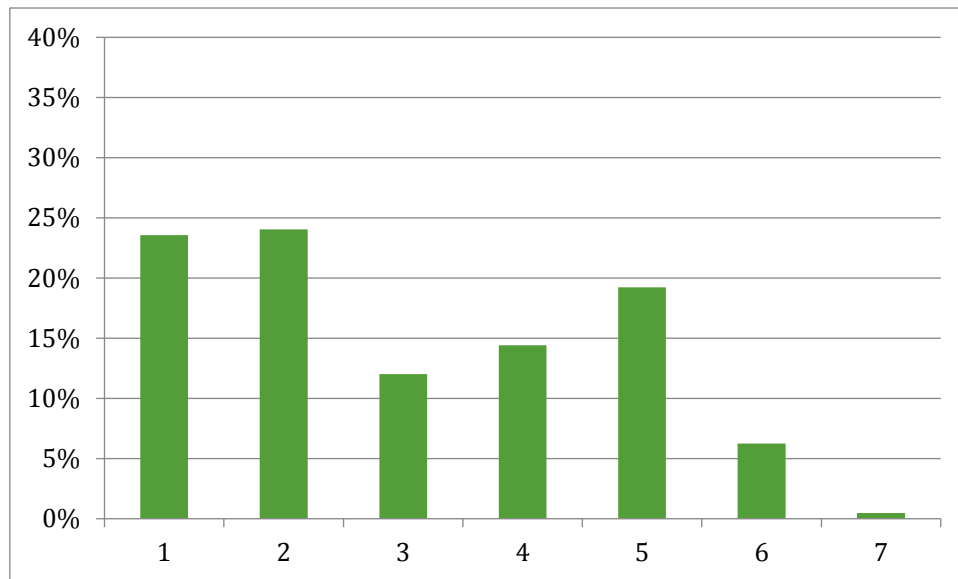


Graphique 3-6. Pourcentage participants « Oui » à la question « Auprès de quelques consortiums, des produits dont les précédents propriétaires se sont débarrassés sont mis en vente, après un reconditionnement attentif. Seriez-vous prêts à acheter auprès de ces centres les biens suivants ? » [R; N-R]



Graphique 3-7. Réponses à la question “Le consortium COABSER a pour projet la réalisation d’un Centre de reconditionnement qui pourrait être réalisé dans la commune de Bra. Avec quelle fréquence vous rendez-vous à Bra par an ?” (y compris participants de Bra) [R; N-R]⁹

⁹ 1. Plusieurs fois par semaine ou quotidiennement ; 2. Toutes les 1-2 semaines ; 3. Tous les 1-2 mois ; 4. Tous les 3-4 mois ; 5. 1-2 fois par an ; 6. Jamais ; 7. NR.



Graphique 3-8. Réponses à la question “Le consortium COABSER a pour projet la réalisation d’un Centre du reconditionnement qui pourrait être réalisé dans la commune de Bra. Avec quelle fréquence vous rendez-vous à Bra par an ?” (participants de Bra non compris dans ce graphique) (N=208)¹⁰

¹⁰ 1. Plusieurs fois par semaine ou quotidiennement ; 2. Toutes les 1-2 semaines ; 3. Tous les 1-2 mois ; 4. Tous les 3-4 mois ; 5. 1-2 fois par an ; 6. Jamais ; 7. NR.

4. Résultats CSEA (communes "Intese")

	<i>Freq</i>	<i>%</i>
Résidents	14	33,3%
Non-résidents	23	54,8%
Activités économiques	5	11,9%
N = 42 100%		

Tableau 4-a. Typologies de participants (CSEA, communes "Intese")

4.1 Caractéristiques sociodémographiques de l'échantillon (CSEA, communes "Intese")

		<i>Freq</i>	<i>%</i>
<i>Genre</i>	Homme	17	40,5%
	Femme	22	52,4%
	NR	3	7,1%
<i>Âge</i>	18-30	1	2,4%
	31-45	3	7,1%
	46-55	9	21,4%
	56-65	5	11,9%
	66-75	15	35,7%
	75 +	9	21,4%
N = 42 100%			

Tableau 4-b. Composition de l'échantillon par genre et classe d'âge

<i>Communes</i>	<i>Freq</i>	<i>%</i>
Sampeyre	31	73,8%
Pontechianale	5	11,9%
Melle	4	9,5%
Frassino	2	4,8%
N = 42 100%		

Tableau 4-c. Commune dans laquelle est située l'habitation (ou l'activité économique) des participants.

		<i>Freq</i>	<i>%</i>
<i>Membres du ménage</i>	1	2	14,3%
	2	8	57,1%
	3	3	21,4%
	4	1	7,1%
	5	0	0,0%
	5 +	0	0,0%
	NR	0	0,0%
<i>Mineurs du ménage</i>	0	13	92,9%
	1	1	7,1%
	2	0	0,0%
	2+	0	0,0%
	NR	0	0,0%
<i>Personnes âgées du ménage</i>	0	5	35,7%
	1	3	21,4%
	2	6	42,9%
	2+	0	0,0%
	NR	0	0,0%
		N = 14	100%

Tableau 4-d. Composition des ménages [R]

		<i>Freq</i>	<i>%</i>
<i>Diplôme</i>	Licence ou supérieur	4	10,8%
	Diplôme de baccalauréat	8	21,6%
	Brevet d'études de fin de 1er cycle	13	35,1%
	Certificat d'études	9	24,3%
	Non scolarisé ou école primaire non achevée	2	5,4%
	NR	1	2,7%
<i>Situation économique</i>	On vit confortablement	6	16,2%
	On arrive à s'en sortir	26	70,3%
	On a du mal à s'en sortir	4	10,8%
	On ne s'en sort vraiment pas	0	0,0%
	NR	1	2,7%
		N = 37	100%

Tableau 4-e. Diplôme et condition économique [R; N-R]

		<i>Freq</i>	<i>%</i>
<i>Emploi</i>	Retraité(e)	25	64,1%
	Salarié(e)	6	15,4%
	Femme/homme au Foyer	4	10,3%
	Travailleur (se) autonome	3	7,7%
	Chômeur (se)	1	2,6%
	Étudiant(e)	0	0,0%
		N = 39	100%

Tableau 4-f. Emploi¹¹

¹¹ Plusieurs réponses possibles.

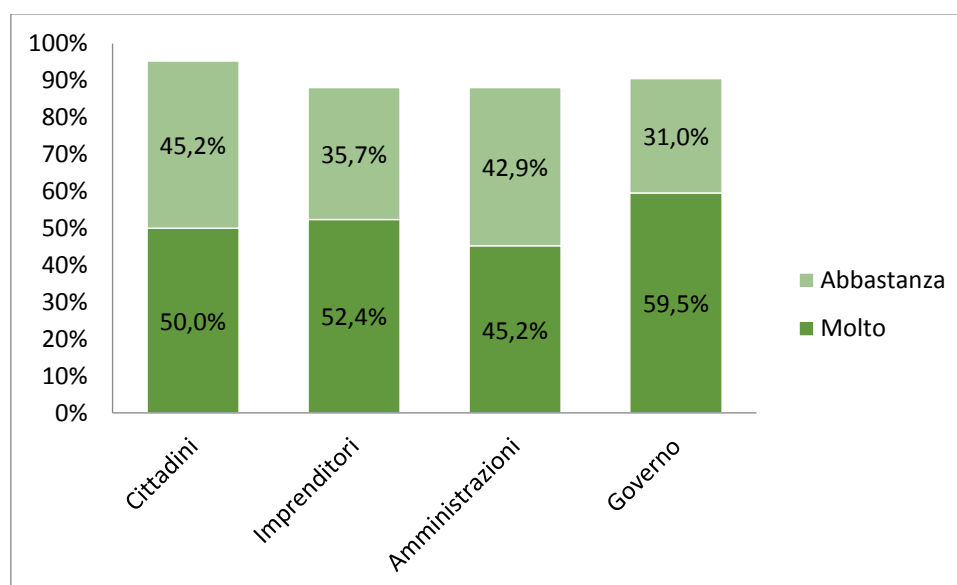
4.2 Attitudes, opinions et responsabilités (CSEA, communes “Intese”)

	<i>Freq</i>	<i>%</i>
Plusieurs fois par semaine ou quotidiennement	1	2,7%
Toutes les 1-2 semaines	4	10,8%
Tous les 1-2 mois	2	5,4%
Tous les 3-4 mois	11	29,7%
1-2 fois par an	8	21,6%
Jamais	10	27,0%
NR	1	2,7%
N =		37
		100%

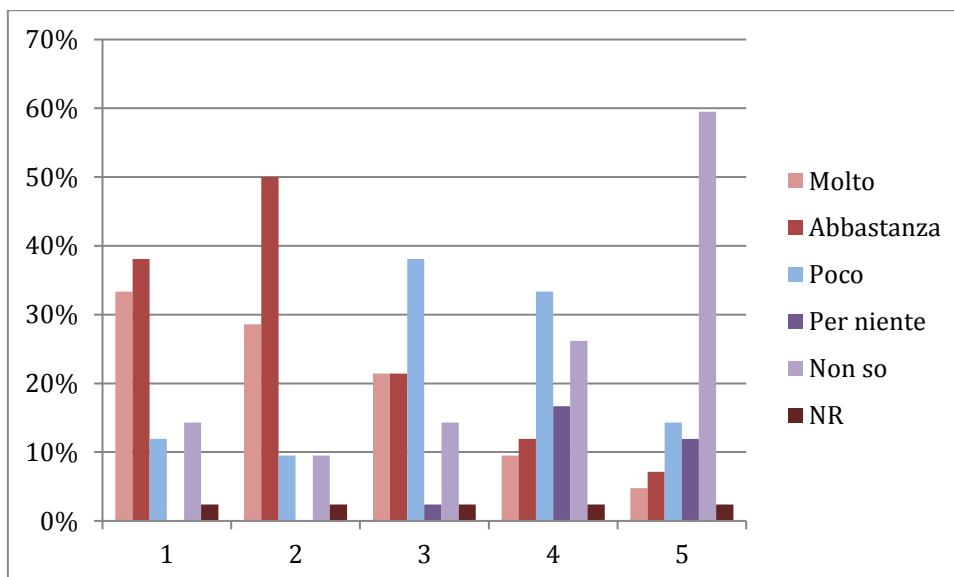
Tableau 4-g. Fréquence des activités de bénévolat au cours des 12 derniers mois [R; N-R]

	<i>Freq</i>	<i>%</i>
Ils sont les plus importants	12	28,6%
Ils sont très importants, mais pas les plus importants	14	33,3%
Assez importants	15	35,7%
Peu importants	1	2,4%
Pas du tout importants	0	0,0%
N =		42
		100%

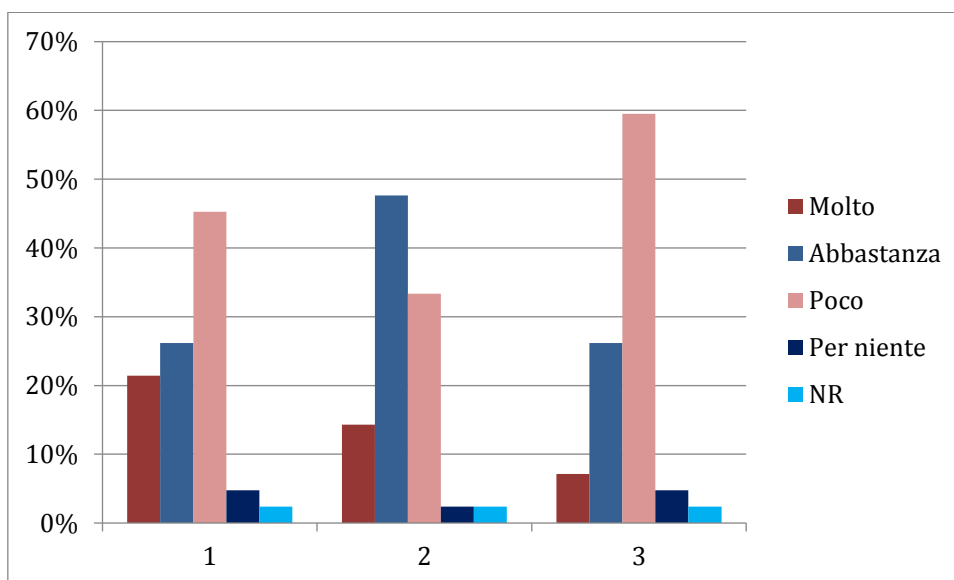
Tableau 4-h. Opinion sur l'importance des problèmes liés à l'environnement



Graphique 4-1. Fréquence de réponses « très » et « assez » à la question “Êtes-vous d'accord avec les affirmations suivantes? La protection de l'environnement est une responsabilité des...” (N=42)



Graphique 4-2. Réponses à la question : « Pour améliorer la gestion et les problèmes liés aux déchets, quelle est selon vous l'importance des mesures suivantes ? » (N=42)¹²

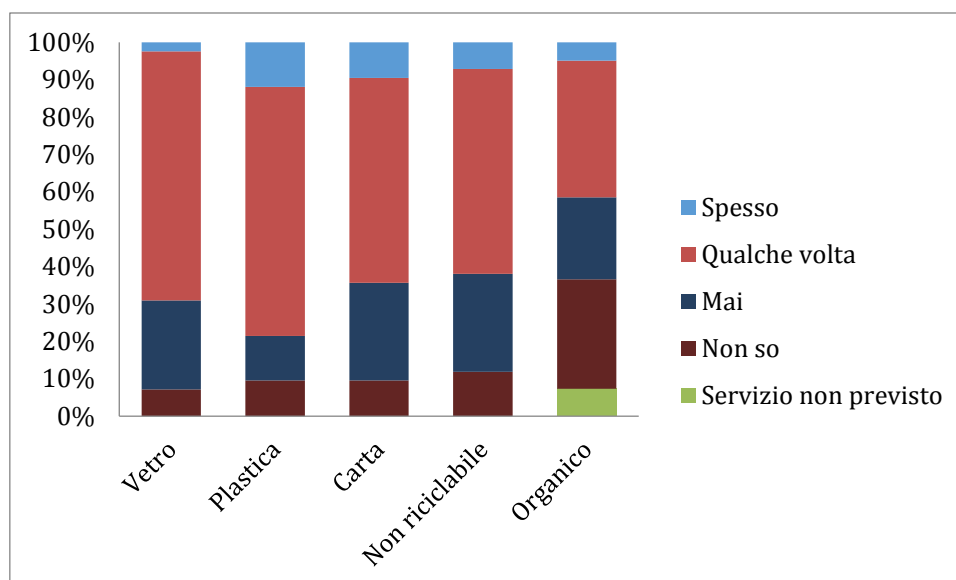


Graphique 4-3. Réponse à la question « Êtes-vous d'accord avec les affirmations suivantes ? » « Dans les 12 derniers mois, avez-vous mis en application certaines des mesures suivantes ? » (N=42)¹³

¹² 1. Promouvoir le compostage ; 2. Encourager le tri/recyclage des déchets ; 3. Promouvoir l'éducation et l'information liées aux problèmes environnementaux ; 4. Utiliser/mettre en place des centres d'incinération des déchets ; 5. Augmenter les prix des matières premières pour les producteurs.

¹³ 1. Privilégier les produits sans/avec peu d'emballage ; 2. Améliorer la qualité du tri sélectif ; 3. Utiliser les produits le plus longtemps possible ou les remettre en état

4.3 Tri sélectif, compostage et reconditionnement (CSEA, communes "Intese")



Graphique 4-4. Réponses à la question : « Avez-vous rencontré des difficultés à comprendre quels déchets doivent être déposés à l'intérieur de... » (N=42)

	<i>Freq</i>	<i>%</i>
Moi personnellement	35	72,9%
Un autre membre du noyau	13	27,1%
Una personne externe au noyau	0	0,0%
N =	48	100%

Tableau 4-i. Réponse à la question : "Qui, dans le ménage, s'occupe de la gestion des déchets ?"¹⁴

		<i>Freq</i>	<i>%</i>
<i>Fréquence</i>	Oui	26	61,9%
	Partiellement	3	7,1%
	Non	0	0,0%
	Sans opinion	13	31,0%
<i>Distance</i>	Oui	27	64,3%
	Partiellement	0	0,0%
	Non	1	2,4%
	Sans opinion	14	33,3%
N =		42	100%

Tableau 4-j. Satisfaction fréquence vidage et distance des conteneurs

¹⁴ Plusieurs réponses possibles.

		<i>Freq</i>	<i>%</i>
<i>Utilisation composteur</i>	Oui	10	23,8%
	Non	32	76,2%
		N = 42	100%
<i>Difficulté d'utilisation du composteur¹⁵</i>	Oui	0	0,0%
	Non	10	100,0%
		N = 10	100%
<i>Intérêt dans l'utilisation du composteur¹⁶</i>	Beaucoup	1	3,1%
	Assez	8	25,0%
	Peu	14	43,8%
	Pas du tout	3	9,4%
	Sans opinion	6	18,8%
			N = 32

Tableau 4-k. Utilisation, difficulté d'utilisation et intérêt à utiliser un composteur

	<i>Freq</i>	<i>%</i>
Oui	11	26,2%
Non	24	57,1%
Sans opinion	6	14,3%
NR	1	2,4%
		N = 42
		100%

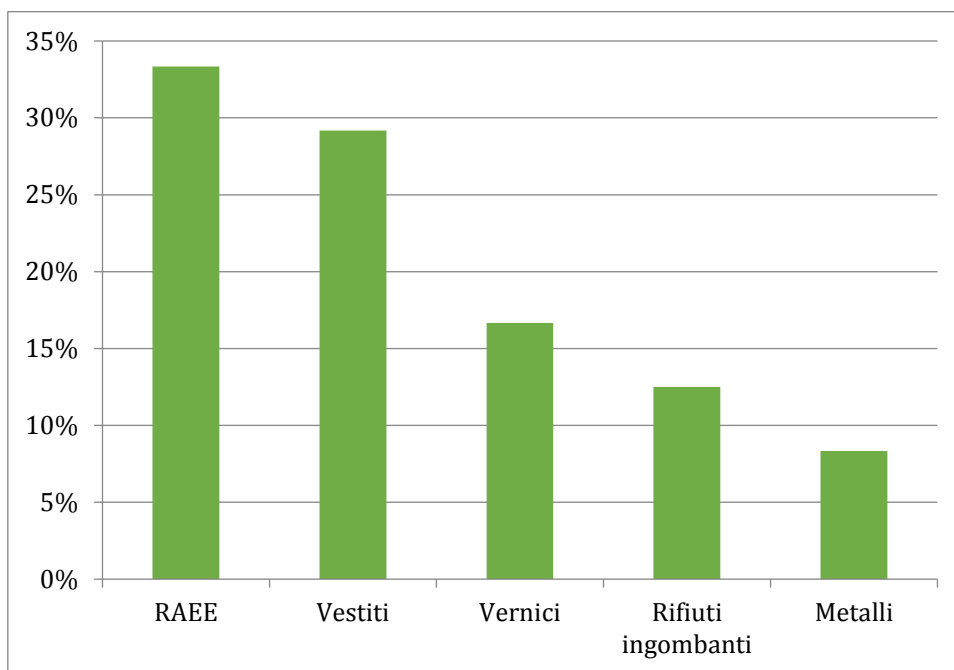
Tableau 4-l. Réponses à la question "Êtes-vous un usager de la déchèterie ?"

	<i>Freq</i>	<i>%</i>
Plusieurs fois par semaine ou quotidiennement	0	0,0%
Toutes les 1-2 semaines	0	0,0%
Tous les 1-2 mois	1	2,7%
Tous les 3-4 mois	2	5,4%
1-2 fois par an	7	18,9%
NR	27	73,0%
		N = 37
		100%

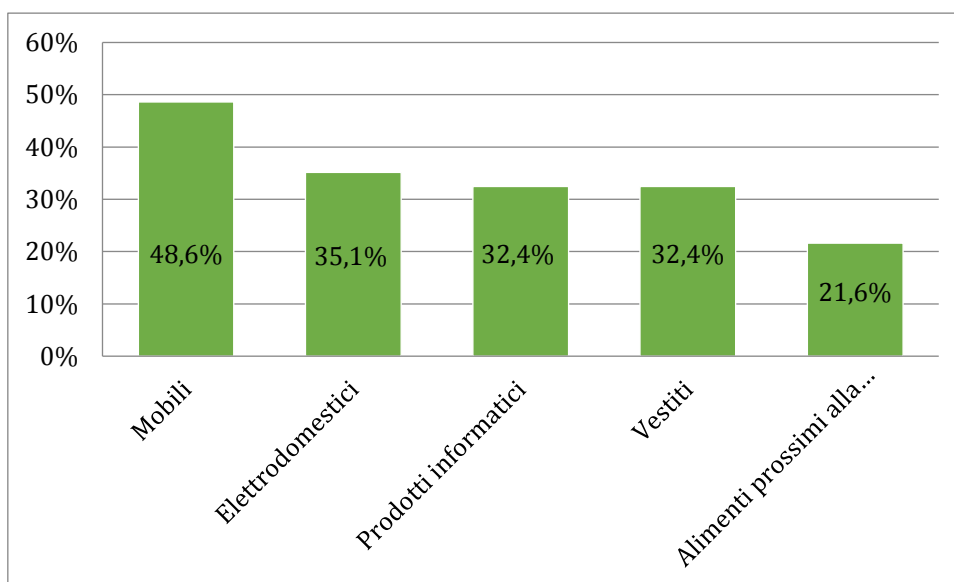
Tableau 4-m. Réponses à la question "Dans les 12 derniers mois, avec quelle fréquence avez-vous utilisé la déchèterie ?"[R; N-R]

¹⁵ Question posée à qui a répondu qu'il utilise un composteur.

¹⁶ Question posée à qui a répondu qu'il n'utilise pas de composteur..



Graphique 4-5. Réponses à la question « Quel type de déchets avez-vous déjà transporté à la déchèterie ? » [R; N-R]¹⁷



Graphique 4-6. Pourcentage de participants « Oui » à la question : « Auprès de certains consortiums, des produits dont les précédents propriétaires se sont débarrassés sont mis en vente, après un reconditionnement attentif. Seriez-vous prêts à acheter dans ces centres les biens suivants ? » [R; N-R]

¹⁷ Plusieurs réponses possibles.

5. Résultats CSEA (communes non “Intese”)

	<i>Freq</i>	<i>%</i>
Résidents	190	93,6%
Non-résidents	6	3,0%
Activités économiques	7	3,4%

N = 203 100%

Tableau 5-a. Typologies de participants (CSEA, communes non “Intese”)

5.1 Caractéristiques sociodémographiques de l'échantillon (CSEA, communes non “Intese”)

		<i>Freq</i>	<i>%</i>
<i>Genre</i>	Femme	116	57,1%
	Homme	82	40,4%
	Non communiqué	5	2,5%
<i>Âge</i>	18-30 ans	22	10,8%
	31-45 ans	53	26,1%
	46-55 ans	59	29,1%
	56-65 ans	39	19,2%
	66-75 ans	24	11,8%
	75 +	6	3,0%

N = 203 100%

Tableau 5-b. Composition de l'échantillon par genre et classe d'âge

<i>Communes</i>	<i>Freq</i>	<i>%</i>
Saluzzo	103	50,7%
Pagno	22	10,8%
Barge	11	5,4%
Piasco	9	4,4%
Revello	8	3,9%
Savigliano	7	3,4%
Bagnolo Piemonte	6	3,0%
Manta	6	3,0%
Venasca	6	3,0%
Costigliole Saluzzo	3	1,5%
Scarnafigi	3	1,5%
Verzuolo	3	1,5%
Autres communes (12) ¹⁸	16	8,0%

N = 203 100%

Tableau 5-c. Commune dans laquelle est située l'habitation (ou l'activité économique) des participants

¹⁸ Brossasco, Busca, Cardè. Cavallermaggiore, Envie, Fossano, Gambaasca, Monasterolo di Savigliano, Moretta, Rossana, Sanfront, Torre San Giorgio.

		<i>Freq</i>	<i>%</i>
<i>Membres du noyau</i>	1 personne	24	12,6%
	2 personnes	53	27,9%
	3 personnes	48	25,3%
	4 personnes	53	27,9%
	5 personnes	10	5,3%
	5+	2	1,1%
<i>Mineurs</i>	Aucune personne	121	63,7%
	1 personne	28	14,7%
	2 personnes	31	16,3%
	2 +	9	4,7%
	NR	14	0,5%
<i>Personnes âgées</i>	Aucune personne	145	76,3%
	1 personne	26	13,7%
	2 personnes	17	8,9%
	2 +	1	0,5%
	NR	14	0,5%
		N = 190	100%

Tableau 5-d. Composition des ménages [R]

		<i>Freq</i>	<i>%</i>
<i>Diplôme</i>	Licence ou supérieur	54	27,6%
	Diplôme de baccalauréat	97	49,5%
	Brevet d'études de fin de 1er cycle	39	19,9%
	Certificat d'études	3	1,5%
	Non scolarisé ou école primaire non achevée	0	0,0%
	NR	3	1,5%
<i>Situation économique</i>	On vit confortablement	47	24,0%
	On arrive à s'en sortir	93	47,4%
	On a du mal à s'en sortir	12	6,1%
	On ne s'en sort vraiment pas	2	1,0%
	NR	42	21,4%
		N = 196	100%

Tableau 5-e. Diplôme et condition économique [R; N-R]

	<i>Freq</i>	<i>%</i>
Travailleur/travailleuse salarié(e)	113	56,2%
Retraité (e)	36	17,9%
Travailleur /travailleuse autonome	33	16,4%
Femme/homme au foyer	10	5,0%
Étudiant(e)	6	3,0%
Chômeur (se)	2	1,0%
NR	1	0,5%
N = 196	201	100%

Tableau 5-f. Emploi¹⁹

5.2 Attitudes, opinions et responsabilité (CSEA, communes non “Intese”)

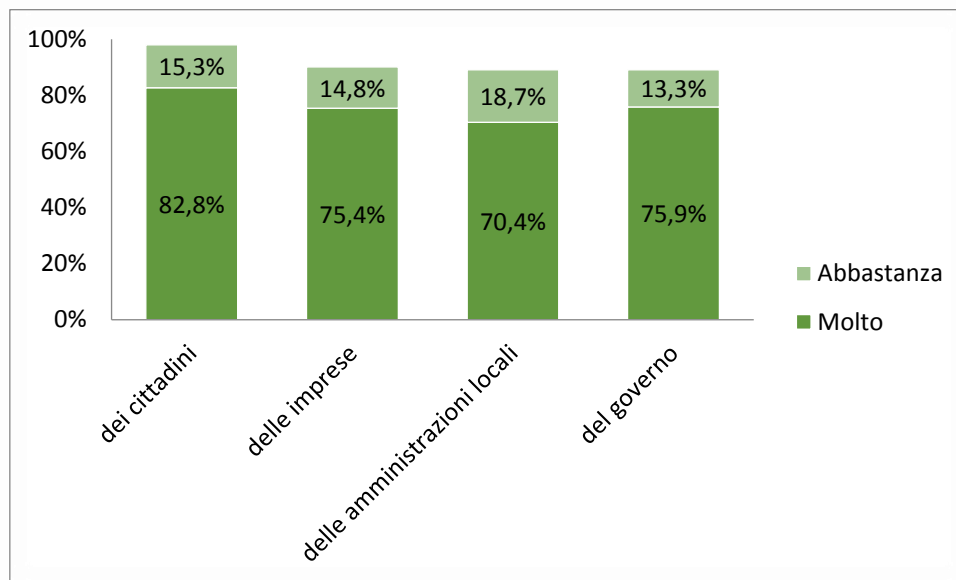
	<i>Freq</i>	<i>%</i>
Plusieurs fois par semaine ou quotidiennement	29	14,8%
Toutes les 1-2 semaines	20	10,2%
Tous les 1-2 mois	14	7,1%
Tous les 3-4 mois	6	3,1%
1-2 fois par an	31	15,8%
Jamais	95	48,5%
NR	1	0,5%
N = 196	100%	

Tableau 5-g. Fréquence des activités de bénévolat dans les 12 derniers mois [R; N-R]

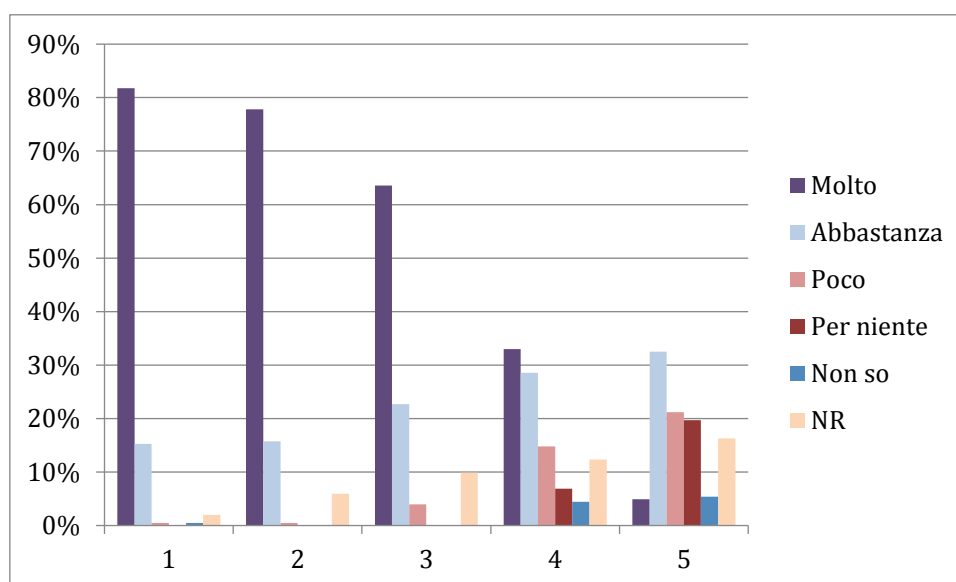
	<i>Freq</i>	<i>%</i>
Ils sont les plus importants	97	47,8%
Ils sont très importants, mais pas les plus importants	93	45,8%
Assez importants	13	6,4%
Peu importants	0	0,0%
Pas du tout importants	0	0,0%
N = 203	100%	

Tableau 5-h. Opinion sur l'importance des problèmes liés à l'environnement

¹⁹ Plusieurs réponses possibles.

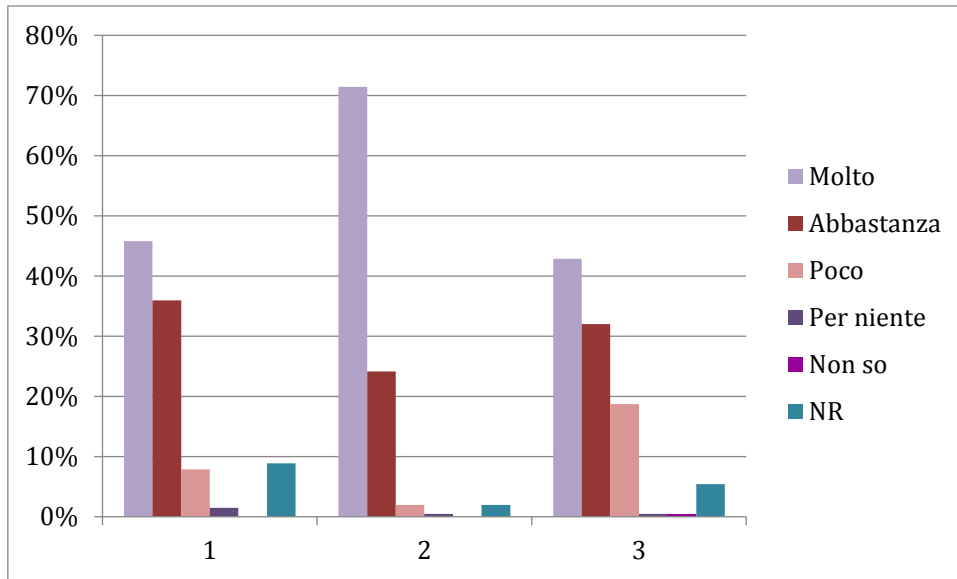


Graphique 5-1. Fréquence de réponses « beaucoup » et « assez » à la question « Êtes-vous d'accord avec les affirmations suivantes? La protection de l'environnement est une responsabilité des... » (N=203)



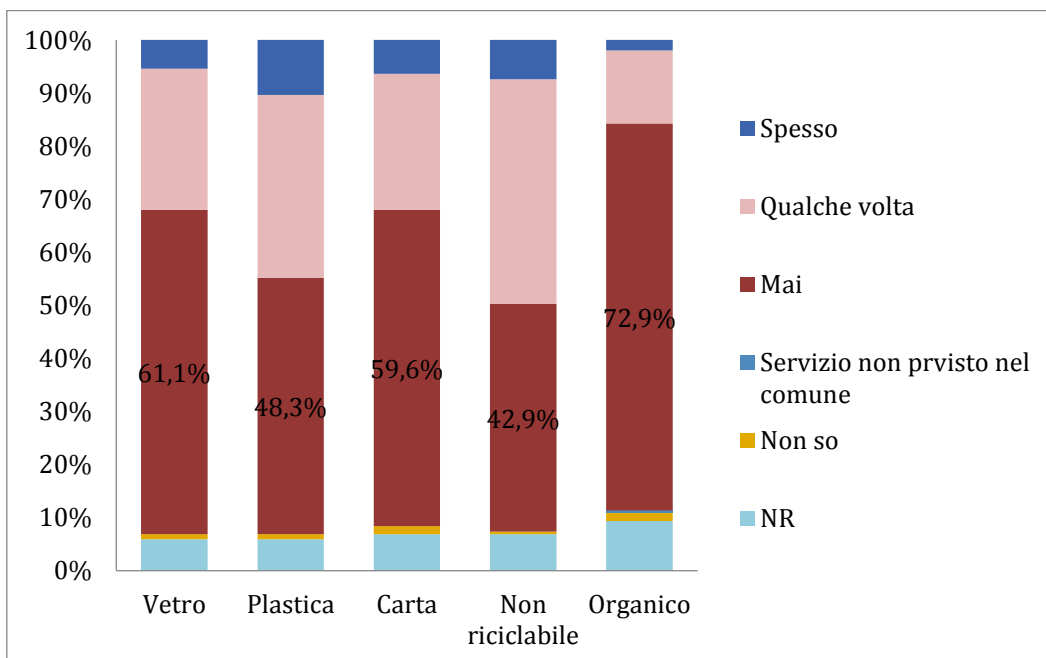
Graphique 5-2. Réponses à la question : "Pour améliorer la gestion et les problèmes liés aux déchets, quelle est selon vous l'importance des mesures suivantes ?" (N=203)²⁰

²⁰ 1. Promouvoir le compostage ; 2. Encourager le tri/recyclage des déchets ; 3. Promouvoir l'éducation et l'information liées aux problèmes environnementaux ; 4. Utiliser/mettre en place des centres d'incinération des déchets ; 5. Augmenter les prix des matières premières pour les producteurs.



Graphique 5-3. Réponses à la question : « Êtes-vous d'accord avec les affirmations suivantes ? « Dans les 12 derniers mois, avez-vous mis en application certaines des mesures suivantes ? » (N=203)²¹

5.3 Tri sélectif, compostage et reconditionnement (CSEA, communes non "Intese")



Graphique 5-4. Réponses à la question : « Avez-vous rencontré des difficultés à comprendre quels déchets doivent être déposés à l'intérieur de... » (N=203)

²¹ 1. Utiliser les produits le plus longtemps possible ou les remettre en état ; 2. Améliorer la qualité du tri ; 3. Privilégier les produits sans/avec peu d'emballage.

	<i>Freq</i>	<i>%</i>
Moi personnellement	169	70,12%
Un autre membre du noyau	72	29,88%
Une personne externe au noyau	0	0,00%
N = 196	241	100%

Tableau 5-i. Réponses à la question : « Qui, dans le ménage, s'occupe de la gestion des déchets? »²²

		<i>Freq</i>	<i>%</i>
<i>Fréquence</i>	Oui	154	75,9%
	Partiellement	30	14,8%
	Non	9	4,4%
	Sans opinion	10	4,9%
<i>Distance</i>	Oui	178	87,7%
	Partiellement	10	4,9%
	Non	9	4,4%
	Sans opinion	5	2,5%
	NR	1	0,5%
		N = 203	100%

Tableau 5-j. Satisfaction de fréquence vidage et distance des conteneurs

		<i>Freq</i>	<i>%</i>
<i>Utilisation du composteur</i>	Oui	72	35,5%
	Non	130	64,0%
	NR	1	0,5%
		N = 203	100%
<i>Difficulté d'utilisation du composteur</i> ²³	Souvent	3	4,2%
	Parfois	11	15,3%
	Non	57	79,2%
	Sans opinion	1	1,4%
		N = 72	100%
<i>Intérêt dans l'utilisation du composteur</i> ²⁴	Beaucoup	9	6,9%
	Assez	26	20,0%
	Peu	40	30,8%
	Pas du tout	34	26,2%
	Sans opinion	14	10,8%
	NR	7	5,4%
		N = 130	100%

²² Plusieurs réponses possibles.

²³ Question posée à qui a répondu qu'il utilise un composteur.

²⁴ Question posée à qui a répondu qu'il n'utilise pas de composteur.

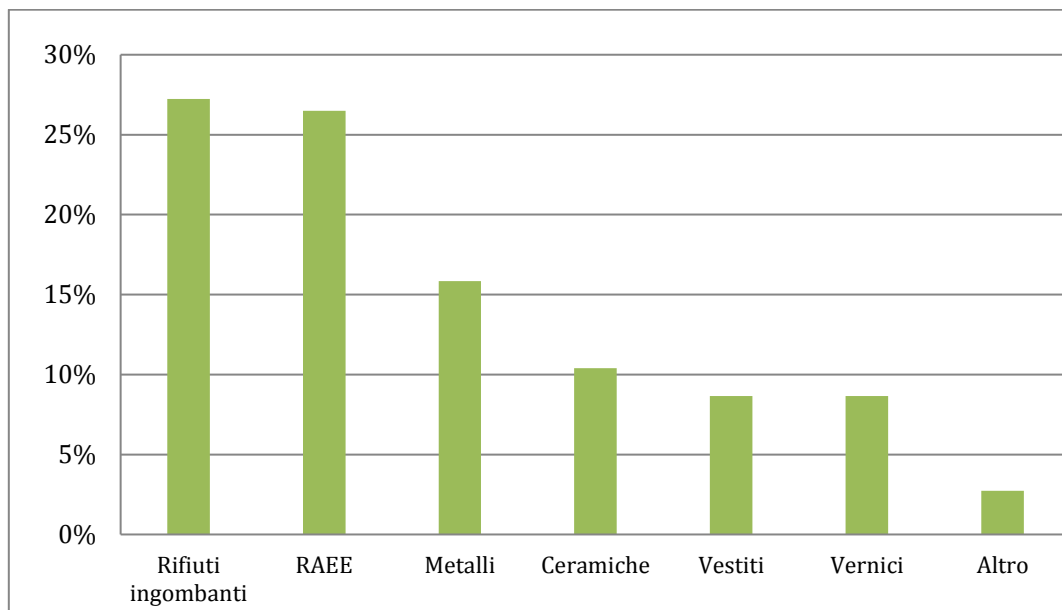
Tableau 5-k. Utilisation, difficulté d'utilisation et intérêt à utiliser un composteur

	<i>Freq</i>	<i>%</i>
Oui	135	66,5%
Non	61	30,0%
Sans opinion	7	3,4%
N = 203		100%

Tableau 5-l. Réponses à la question "Êtes-vous un usager de la déchèterie ?"

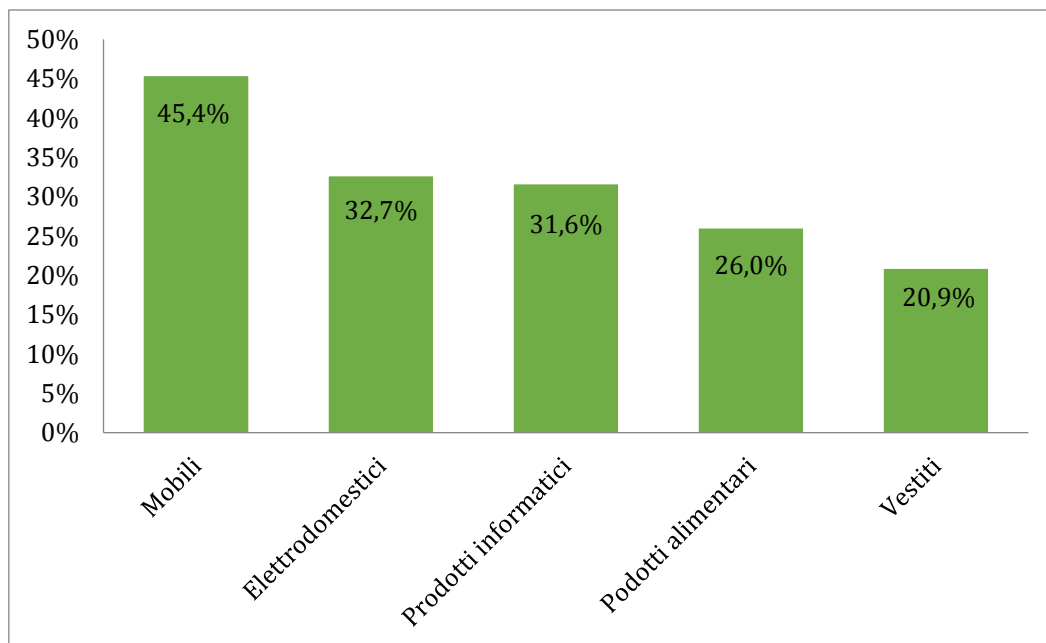
	<i>Freq</i>	<i>%</i>
Plusieurs fois par semaine ou quotidiennement	0	0,0%
Toutes les 1-2 semaines	9	4,6%
Tous les 1-2 mois	25	12,8%
Tous les 3-4 mois	28	14,3%
1-2 fois par an	70	35,7%
Jamais	1	0,5%
NR	63	32,1%
N = 196		100%

Tableau 5-m. Réponses à la question "Dans les 12 derniers mois, avec quelle fréquence avez-vous utilisé la déchèterie ?" [R; N-R]



Graphique 5-5. Réponses à la question : "Quel type de déchets avez-vous déjà transporté à la déchèterie ?" [R; N-R]²⁵

²⁵ Plusieurs réponses possibles.



Graphique 5-6. Pourcentage des participants « Oui » à la question « Auprès de certains consortiums, des produits dont les précédents propriétaires se sont débarrassés sont mis en vente, après un reconditionnement attentif. Seriez-vous prêts à acheter dans ces centres les biens suivants ? » [R; N-R]

6. Résultats CCGQ/CCPE

	<i>Freq</i>	<i>%</i>
Résidents	261	78,6%
Non- résidents	61	18,4%
Activités économiques	10	3,0%

N = 332 100%

Tableau 6-a. Type de répondants (CCGQ/CCPE)

6.1 Caractéristiques socio-démographiques de l'échantillon (CCGQ/CCPE)

		<i>Freq</i>	<i>%</i>
<i>Genre</i>	Femme	174	52,4%
	Homme	153	46,1%
	Non spécifié	5	1,5%
<i>Age</i>	18-30 ans	7	5,1%
	31-45 ans	108	32,5%
	46-55 ans	60	18,1%
	56-65 ans	72	21,7%
	66-75 ans	57	17,2%
	75+	18	5,4%

N = 332 100%

Tableau 6-b. Tranche d'âge et sexe

	<i>Freq</i>	<i>%</i>
<i>CCGQ</i> Guillestre	54	25,6%
Eygliers	25	11,8%
Ceillac	19	9,0%
Risoul	18	8,5%
Arvieux	12	5,7%
Réotier	12	5,7%
Molines-en-Queyras	10	4,7%
Saint-Crépin	10	4,7%
Saint-Véran	9	4,3%
Aiguilles	8	3,8%
Vars	8	3,8%
Abriès	7	3,3%
Mont-Dauphin	7	3,3%
Château-Ville-Vieille	6	2,8%

	Ristolas	3	1,4%
	Saint-Clément-sur-Durance	3	1,4%
	N =	211	100%
	Puy Saint Vincent	37	30,6%
	L'Argentière-La Bessée	30	24,8%
	Vallouise Pelvoux	19	15,7%
<i>CCPE</i>	La Roche de Rame	12	9,9%
	St Martin de Queyrières	12	9,9%
	Les Vigneaux	5	4,1%
	Champcella	3	2,5%
	Freissinières	3	2,5%
	121	100%	
	N =	332	100%

Tableau 6-c. Commune dans laquelle se trouve la résidence principale, secondaire ou l'activité économique

		<i>Freq</i>	<i>%</i>
	1 personne	42	16,1%
	2 personnes	100	38,3%
<i>Membres de la famille</i>	3 personnes	45	17,2%
	4 personnes	52	19,9%
	5 personnes	10	3,8%
	5+	12	4,6%
	Aucune	147	56,3%
	1 personne	37	14,2%
<i>Mineurs de la famille</i>	2 personnes	61	23,4%
	2+	14	5,4%
	NR	2	0,8%
	Aucune	195	74,7%
	1 personne	24	9,2 %
<i>Personnes âgées du ménage</i>	2 personnes	32	12,3%
	2+	4	1,5%
	NR	6	2,3%
	N =	261	100%

Table 6-d. Composition du ménage [R]

		<i>Freq</i>	<i>%</i>
<i>Utilisation de l'habitation au cours des 12 derniers mois</i>	Toute l'année	0	0,0%
	8-11 mois	2	3,3%
	4-7 mois	15	24,6%
	1-3 mois	44	72,1%
	Moins d'1 mois	0	0,0%
	NR	0	0,0%
<i>Occupation de l'habitation par le propriétaire</i>	Toute l'année	0	0,0%
	8-11 mois	1	1,6%
	4-7 mois	14	23,0%
	1-3 mois	44	72,1%
	Moins d'1 mois	0	0,0%
	NR	2	3,3%
<i>Nombre de personnes présentes en moyenne</i>	1	3	4,9%
	2	19	31,1%
	3	16	26,2%
	4	15	24,6%
	5	3	4,9%
	5+	5	8,2%
		N = 61	100%

Tableau 6-e. Occupation de l'habitation secondaire [N-R]²⁶

		<i>Freq</i>	<i>%</i>
<i>Niveau d'études</i>	Master ou équivalent ou niveau supérieur	107	33,2%
	Licence (générale ou professionnelle)/Bac+3	52	16,1%
	Formation de type court (BTS, DUT, Bac+2)	84	26,1%
	Baccalauréat	40	12,4%
	CAP, BEP	29	9,0%
	Brevet des collèges	5	1,6%
	Ecole primaire	3	0,9%
	Non scolarisé ou école primaire non achevée	0	0,0%
	NR	2	0,6%
	<i>Revenu</i>	On vit confortablement	109
On arrive à s'en sortir		171	53,1%
On a du mal à s'en sortir		37	11,5%
On ne s'en sort vraiment pas		3	0,9%
NR		2	0,6%
		N = 322	100%

Tableau 6-f. Niveau d'études et revenu [R; N-R]

²⁶ Ce tableau est montré uniquement pour CCGQ / CCPE étant donné la plus grande fréquence relative de répondants non-résidents.

	<i>Freq</i>	<i>%</i>
Salarié	167	49,7%
Retraité	98	29,2%
Auto-entrepreneur	50	14,9%
Chômeur	8	2,4%
Homme/Femme au foyer	6	1,8%
Autre	4	1,2%
NR	3	0,9%
N = 322	336	100%

Tableau 6-g. Activité professionnelle²⁷

6.2 Attitudes, opinions et responsabilités (CCGQ/CCPE)

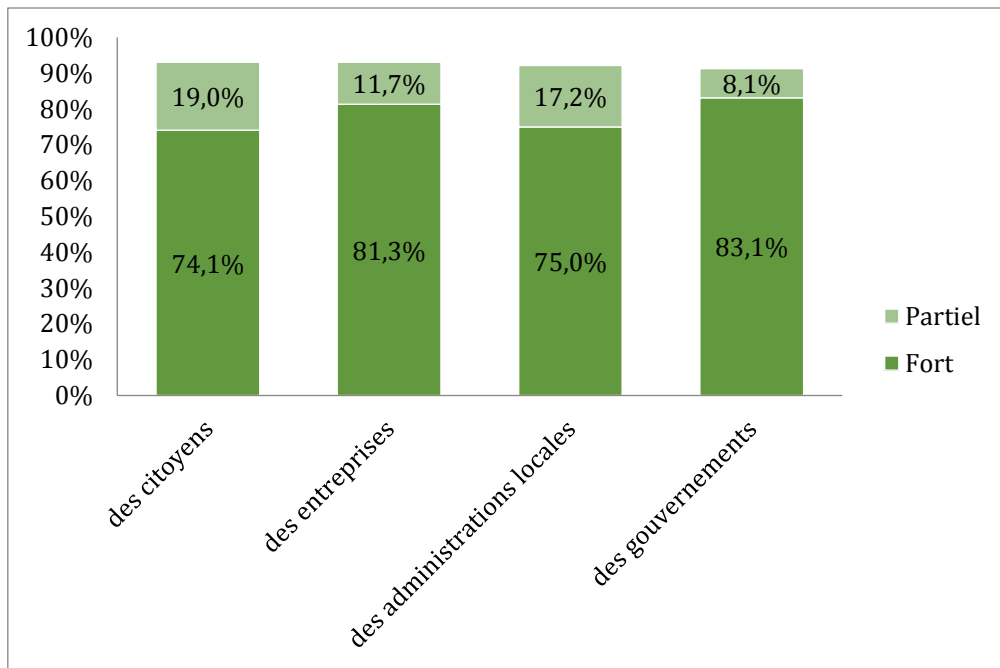
	<i>Freq</i>	<i>%</i>
Plusieurs fois par semaine ou quotidiennement	42	13,0%
Toutes les 1 ou 2 semaines	43	13,4%
Tous les 1 ou 2 mois	37	11,5%
Tous les 3 ou 4 mois	34	10,6%
1-2 fois par an	91	28,3%
Jamais	72	22,4%
NR	3	0,9%
N = 322	322	100%

Tableau 6-h. Fréquence de bénévolat [R; N-R]

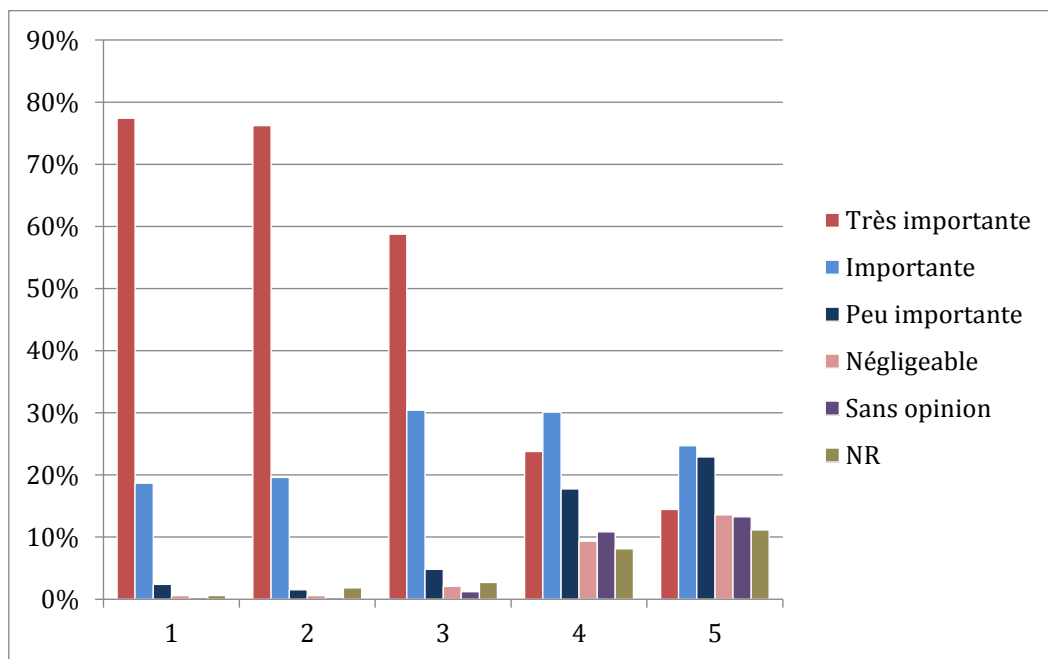
	<i>Freq</i>	<i>%</i>
Ce sont les plus importants	87	26,2%
Ils sont très importants	195	58,7%
Ils sont assez importants	42	12,7%
Ils sont peu importants	6	1,8%
Ils ne sont pas importants	1	0,3%
NR	1	0,3%
N = 332	332	100%

Tableau 6-i. Opinion sur l'importance des problèmes environnementaux

²⁷ Plusieurs réponses possibles.

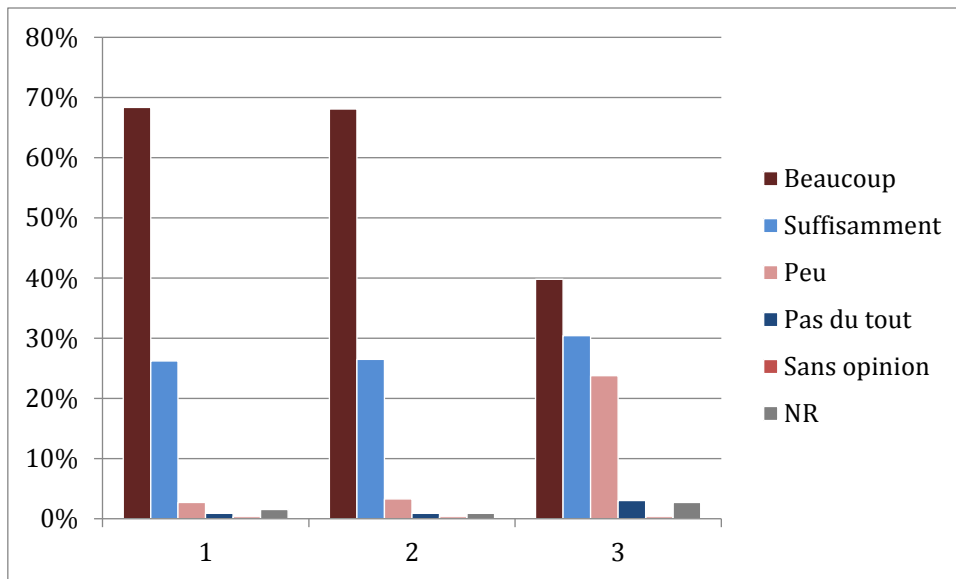


Graphique 6-1. Réponses "Fort" ou "Partiel" à la question : "A quel degré estimez-vous que la protection environnementale est de la responsabilité..." (N=332)



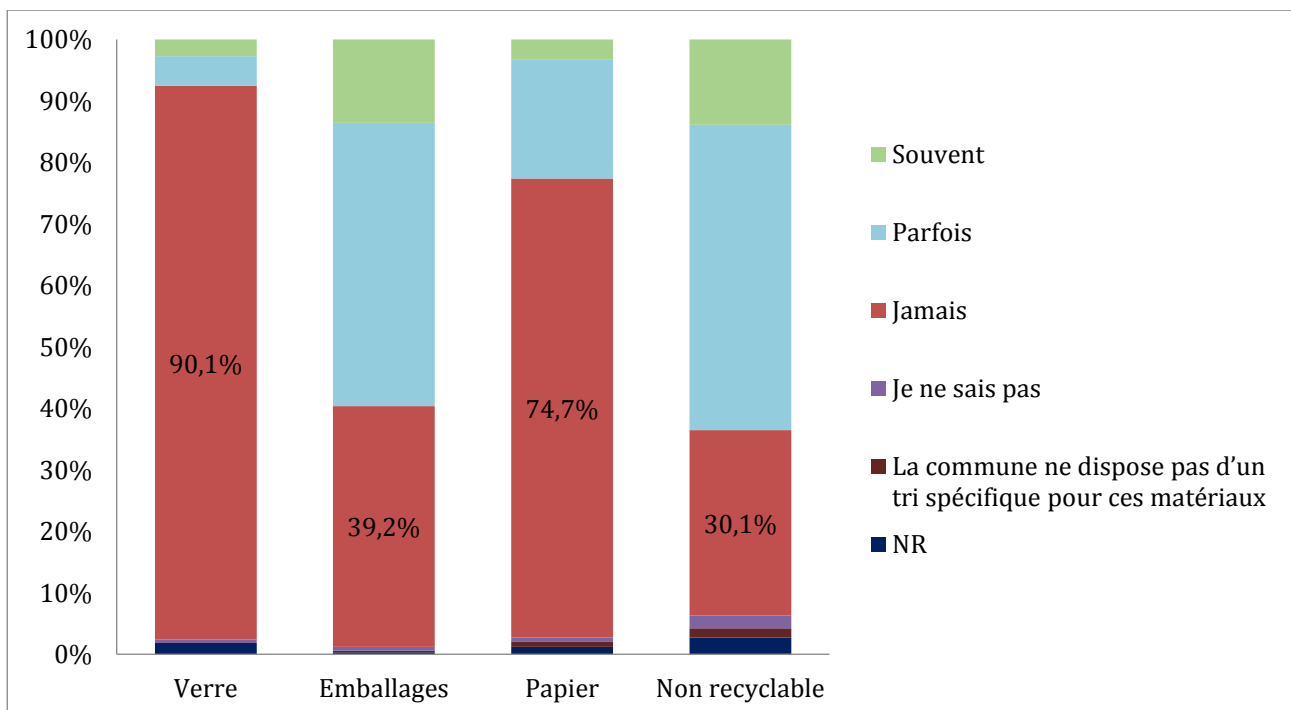
Graphique 6-2 - Réponses à la question : "Pour améliorer la gestion et les problèmes liés aux déchets, quelle est selon vous l'importance des mesures suivantes ?" (N=332)²⁸

²⁸ 1. Promouvoir l'éducation et l'information liées aux problèmes environnementaux ; 2. Encourager le tri/recyclage des déchets ; 3. Promouvoir le compostage ; 4. Utiliser/mettre en place des centres d'incinération des déchets ; 5. Augmenter les prix des matières premières pour les producteurs.



Graphique 6-3. Réponses à la question : “Dans les 12 derniers mois, avez-vous mis en application certaines des mesures suivantes ?” (N=332)²⁹

6.3 Tri sélectif, compostage et réutilisation (CCGQ/CCPE)



Graphique 6-4. Réponses à la question : “Rencontrez-vous des difficultés à savoir si vos déchets entrent dans les catégories matériaux suivantes ?” (N=332)

²⁹ 1. Utiliser les produits le plus longtemps possible ou les réparer ; 2. Améliorer la qualité du tri ; 3. Privilégier les produits sans/avec peu d'emballage.

	<i>Freq</i>	<i>%</i>
Moi personnellement	306	72,7%
Un autre membre du foyer	110	26,1%
Une personne externe au foyer	4	1,0%
NR	1	0,2%
	N = 322	421 100%

Tableau 6-j. Réponses à la question : "Qui s'occupe de la gestion de vos déchets domestiques ?"³⁰

		<i>Freq</i>	<i>%</i>
<i>Fréquence conteneurs</i>	Oui	237	71,4%
	Partiellement	65	19,6%
	Non	13	3,9%
	Sans opinion	16	4,8%
	NR	1	0,3%
<i>Distance conteneurs</i>	Oui	260	78,3%
	Partiellement	55	16,6%
	Non	11	3,3%
	Sans opinion	2	0,6%
	NR	4	1,2%
	N =	332	100%

Tableau 6-k. Satisfaction sur la fréquence et distance des conteneurs

		<i>Freq</i>	<i>%</i>
<i>Possession composteur</i>	Oui	206	62,0%
	Non	125	37,7%
	Je ne sais pas	1	0,3%
	N =	332	100%
<i>Difficulté à utiliser le composteur³¹</i>	Souvent	11	5,3%
	Parfois	45	21,8%
	Jamais	141	68,4%
	Je ne sais pas	1	0,5%
	Sans opinion	8	3,9%
	N =	206	100%
<i>Intérêt pour l'utilisation du composteur³²</i>	Beaucoup	22	17,5%
	Suffisamment	24	19,0%
	Peu	30	23,8%
	Pas du tout	40	31,7%
	Sans opinion	10	7,9%
	N =	126	100%

³⁰ Plusieurs réponses possibles.

³¹ Question posée uniquement à ceux qui ont répondu qu'ils utilisaient le composteur.

³² Question posée uniquement à ceux qui ont répondu qu'ils n'utilisaient pas le composteur.

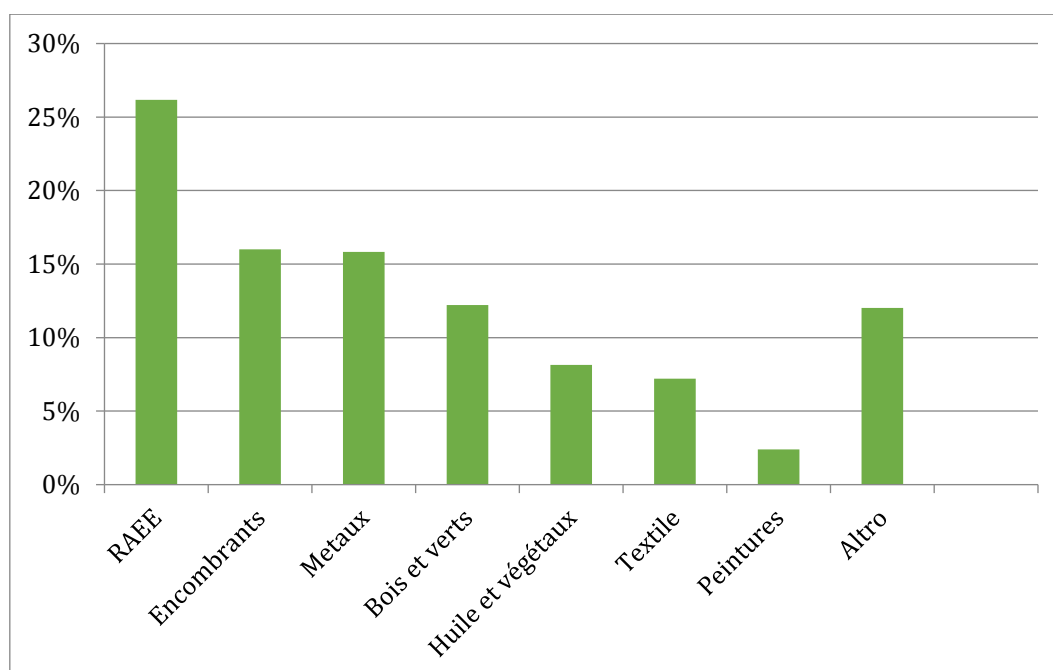
Tableau 6-l. Utilisation, difficulté d'utilisation et intérêt à utiliser le composteur

	<i>Freq</i>	<i>%</i>
Oui	312	94,0%
Non	16	4,8%
Je ne sais pas	3	0,9%
NR	1	0,3%
N = 332 100%		

Tableau 6-m. Réponses à la question : "Etes-vous un usager de la déchèterie ?"

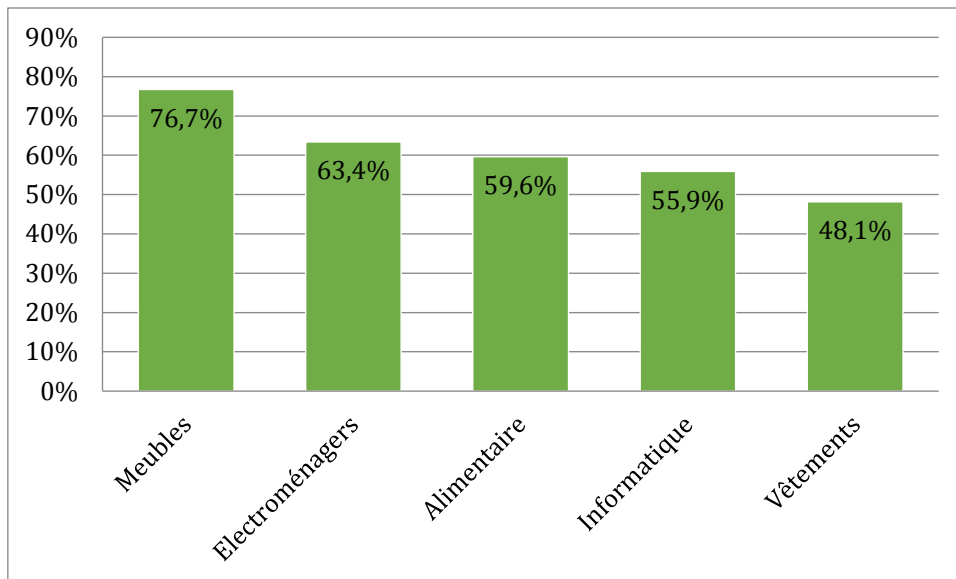
	Freq	%
Plusieurs fois par semaine ou quotidiennement	8	2,5%
Toutes les 1 ou 2 semaines	51	15,8%
<i>Fréquence déchèterie</i> Tous les 1 ou 2 mois	76	23,6%
Tous les 3 ou 4 mois	86	26,7%
1-2 fois par an	85	26,4%
Jamais	1	0,3%
NR	15	4,7%
N		322 100%

Tableau 6-n. Réponses à la question : "Au cours des 12 derniers mois, avec quelle fréquence avez-vous utilisé la déchèterie ?" [R; N-R]



Graphique 6-5. Réponses à la question : "Quel type de déchets avez-vous déjà emmené à la déchèterie ?" [R; N-R]³³

³³ Plusieurs réponses possibles.



Graphique 6-6. Réponses “Oui” à la question : “Certains centres ou associations de traitements des déchets disposent d’un service de reconditionnement de certains produits. Seriez-vous prêts à faire l’achat des produits d’occasion suivants auprès de ces centres ?” [R; N-R]

7. Considérations finales et conclusions

Ce rapport montre les résultats de l'activité d'administration des questionnaires. Pour chaque consortium/territoire considéré, un deuxième relevé sera nécessaire chaque fois que les activités de projet seront effectivement mises en œuvre. Les résultats montrés ici représentent donc la situation 'ex-ante' et sont principalement descriptifs.

La comparaison entre les territoires/consortiums fait apparaître quelques différences (ou spécificités). Les principales différences concernent le relevé effectué sur les communes CSEA concernées par des activités de projet. Il s'agit de différences, même fortes, qui concernent essentiellement toutes les réponses et qui dépendent de la forte dissimilarité de l'échantillon auquel le questionnaire a été administré. Comme il a déjà été mis en évidence, dans ce cas-là l'échantillon a été non seulement limité en termes numériques, mais aussi déséquilibré sur quelques catégories de répondants. Par exemple, un pourcentage élevé de répondants non-résidents et un âge moyen plus élevé (63 ans, là où dans les autres cas l'âge était compris entre 47 et 52 ans) ont été enregistrés. Par conséquent, cet échantillon ne peut être considéré comme représentatif de la population.

Si l'on exclut le relevé effectué dans les communes CSEA concernées par des actions prévues par les projets, les autres différences découlent principalement de la comparaison entre les consortiums/territoires français (analysés conjointement) et italiens, plutôt qu'entre les deux consortiums italiens, qui sont essentiellement plus uniformes entre eux. Il faut préciser que, en tout cas, le nombre de différences n'est pas si élevé.

En ce qui concerne les caractéristiques socio-démographiques de l'échantillon :

- Répondants ayant au moins 2 mineurs dans le ménage : CCGQ / CCPE (28,7%) ; COABSER (14,8%) ; CSEA³⁴ (21,0%) ;
- Répondants qui ne déclarent aucune difficulté relativement à leur situation économique : CCGQ / CCPE (87,0%) ; COABSER (74,4%) ; CSEA (71,4%).

En ce qui concerne les autres sections du questionnaire :

- Répondants qui déclarent n'avoir exercé, au cours des 12 derniers mois, aucune activité de bénévolat : CCGQ / CCPE (22,4%) ; COABSER (44,5%) ; CSEA (48,5%) ;
- Répondants qui estiment que les problèmes environnementaux sont les plus importants : CCGQ / CCPE (26,2%) ; COABSER (40,0%) ; CSEA (47,8%) ;
- Répondants très d'accord avec l'idée que la protection de l'environnement est une responsabilité des citoyens/consommateurs : CCGQ / CCPE (74,1%) ; COABSER (82,3%) ; CSEA (82,8%) ;

³⁴ Dorénavant par CSEA on entend les relevés effectués dans les communes CSEA non concernées par des actions de projet.

- Répondants très d'accord avec l'idée que la protection de l'environnement est une responsabilité des producteurs/entreprises : CCGQ / CCPE (81,3%) ; COABSER (74,6%) ; CSEA (75,4%) ;
- Répondants très d'accord avec l'idée que la protection est une responsabilité des gouvernements : CCGQ / CCPE (83,1%) ; COABSER (76,3%) ; CSEA (75,9%) ;
- Répondants très d'accord avec l'idée selon laquelle ils ont fait des efforts pour utiliser le plus possible les produits ou pour les réparer : CCGQ / CCPE (68,4%) ; COABSER (46,3%) ; CSEA (45,8%) ;
- Répondants qui utilisent le composteur domestique : CCGQ / CCPE (62,0%) ; COABSER (31,4%) ; CSEA (35,5%) ;
- Répondants qui déclarent s'être rendus à la déchèterie : CCGQ / CCPE (94,0%) ; COABSER (78,5%) ; CSEA (66,5%) ;
- Répondants qui déclarent être disponibles à acheter, à la déchèterie, des biens d'occasion remis à neufs (ou des aliments proches de la date de péremption) :
 - Habillement : CCGQ / CCPE (48,1%) ; COABSER (21,4%) ; CSEA (20,9%) ;
 - Aliments proches de la date de péremption : CCGQ / CCPE (59,6%) ; COABSER (28,5%) ; CSEA (26,0%) ;
 - Equipement informatique : CCGQ / CCPE (55,9%) ; COABSER (35,6%) ; CSEA (31,6%) ;
 - Meubles : CCGQ / CCPE (76,7%) ; COABSER (47,0%) ; CSEA (45,4%) ;
 - Appareils électroménagers : CCGQ / CCPE (63,4%) ; COABSER (38,1%) ; CSEA (32,7%).

D'ultérieurs aspects qui pourraient être difficiles à saisir à cause de la division des sections adoptées dans ce rapport concernent (sur tous les consortiums/territoires sauf les communes CSEA non concernées par des actions de projet) :

- A) l'ordre de préférence relatif aux produits d'occasion (ou proches de la date de péremption) à acheter à la déchèterie (N=799 ; pourcentage de réponses 'Oui'):
- Meubles (58,6%) ;
 - Appareils électroménagers (46,9%) ;
 - Equipement informatique (42,8%) ;
 - Aliments proches de la date de péremption (40,4%) ;
 - Habillement (32,0%).
- B) Les opinions relatives aux actions les plus efficaces pour améliorer la gestion et les problèmes liés aux déchets (N=818 ; pourcentage de réponses "Très d'accord")
- Promouvoir l'éducation et l'information environnementale (79,5%) ;
 - Encourager le tri sélectif (75,8%) ;
 - Promouvoir le compostage (59,9%) ;

- Utiliser/construire des installations d'incinération des déchets (26,9%) ;
- Augmenter les prix des matières premières pour les producteurs (9,7%).

Pour conclure, nous avons effectué des opérations pour explorer la corrélation entre quelques caractéristiques socio-démographiques (âge, sexe, perception de la condition économique de la famille) et les réponses à quelques questions (importance attribuée aux problèmes environnementaux, détermination des sujets responsables de la protection de l'environnement, actions accomplies par les répondants pour réduire les déchets ou améliorer le tri sélectif). Les principales corrélations trouvées, à vérifier ultérieurement, sont les suivantes :

La possibilité d'estimer que les problèmes environnementaux sont les plus importants diminue au fur et à mesure que l'âge et la satisfaction relative à la situation économique de la famille augmentent ;

L'attribution de responsabilité pour la protection de l'environnement aux sujets visés par le questionnaire diminue au fur et à mesure que l'âge augmente (et plus sensiblement pour les sujets de plus de 65 ans). Cela vaut pour tous les sujets (citoyens/consommateurs, producteurs/entreprises, administrations locales, gouvernements), mais elle est plus évidente en ce qui concerne la responsabilité de citoyens/consommateurs et producteurs/entreprises ;

Lorsque la satisfaction relative à la situation économique de la famille augmente, la propension à améliorer le tri sélectif augmente et la propension à augmenter la durée de vie utile des biens diminue (en les utilisant le plus possible et/ou en les réparant) ;

Aucun indice permettant d'établir, limitativement aux variables contrôlées, la présence de corrélations entre les réponses et le sexe des répondants, n'a été constaté.

8. Sommaire des tableaux et des graphiques

Tableau 2-a Marges d'erreur des relevés	8
Tableau 2-b. Typologies de participants.....	8
Tableau 3-a. Typologies de participants (COABSER).....	9
Tableau 3-b. Composition de l'échantillon par genre et classe d'âge	9
Tableau 3-c. Commune dans laquelle est située l'habitation (ou l'activité économique) des participants.	10
Tableau 3-d. Composition des ménages [R].....	10
Tableau 3-e. Diplôme et condition économique [R; N-R]	10
Tableau 3-f. Emploi [R; N-R]	11
Tableau 3-g. Fréquence des activités de bénévolat dans les 12 derniers mois [R; N-R]	11
Tableau 3-h. Opinion sur l'importance des problèmes liés à l'environnement	11
Tableau 3-i. Utilisation, difficulté d'utilisation et intérêt à utiliser un composteur	14
Tableau 3-j. Réponse à la question: « Qui, dans le ménage, s'occupe de la gestion des déchets?»	14
Tableau 3-k. Satisfaction fréquence vidage et distance des conteneurs	15
Tableau 3-l. Réponses à la question "Êtes-vous un usager de la déchèterie?"	15
Tableau 3-m. Réponses à la question: "Dans les 12 derniers mois, avec quelle fréquence avez-vous utilisé la déchèterie ?" [R; N-R]	15
Tableau 4-a. Typologies de participants (CSEA, communes "Intese")	18
Tableau 4-b. Composition de l'échantillon par genre et classe d'âge	18
Tableau 4-c. Commune dans laquelle est située l'habitation (ou l'activité économique) des participants.	18
Tableau 4-d. Composition des ménages [R].....	19
Tableau 4-e. Diplôme et condition économique [R; N-R]	19
Tableau 4-f. Emploi	19
Tableau 4-g. Fréquence des activités de bénévolat au cours des 12 derniers mois [R; N-R]	20
Tableau 4-h. Opinion sur l'importance des problèmes liés à l'environnement.....	20
Tableau 4-i. Réponse à la question: "Qui, dans le ménage, s'occupe de la gestion des déchets?"	22
Tableau 4-j. Satisfaction fréquence vidage et distance des conteneurs.....	22
Tableau 4-k. Utilisation, difficulté d'utilisation et intérêt à utiliser un composteur.....	23
Tableau 4-l. Réponses à la question "Êtes-vous un usager de la déchèterie ?"	23
Tableau 4-m. Réponses à la question "Dans les 12 derniers mois, avec quelle fréquence avez-vous utilisé la déchèterie?"[R; N-R]	23
Tableau 5-a. Typologies de participants (CSEA, communes non "Intese").....	25
Tableau 5-b. Composition de l'échantillon par genre et classe d'âge	25
Tableau 5-c. Commune dans laquelle est située l'habitation (ou l'activité économique) des participants	25
Tableau 5-d. Composition des ménages [R].....	26
Tableau 5-e. Diplôme et condition économique [R; N-R]	26
Tableau 5-f. Emploi	27
Tableau 5-g. Fréquence des activités de bénévolat dans les 12 derniers mois [R; N-R]	27
Tableau 5-h. Opinion sur l'importance des problèmes liés à l'environnement	27
Tableau 5-i. Réponses à la question: « Qui, dans le ménage, s'occupe de la gestion des déchets?»	30
Tableau 5-j. Satisfaction de fréquence vidage et distance des conteneurs.....	30
Tableau 5-k. Utilisation, difficulté d'utilisation et intérêt à utiliser un composteur.....	31
Tableau 5-l. Réponses à la question "Êtes-vous un usager de la déchèterie ?"	31

Tableau 5-m. Réponses à la question "Dans les 12 derniers mois, avec quelle fréquence avez-vous utilisé la déchèterie ?" [R; N-R]	31
Tableau 6-a. Type de répondants (CCGQ/CCPE)	33
Tableau 6-b. Tranche d'âge et sexe	33
Tableau 6-c. Commune dans laquelle se trouve la résidence principale, secondaire ou l'activité économique	34
Table 6-d. Composition du ménage [R]	34
Tableau 6-e. Occupation de l'habitation secondaire [N-R]	35
Tableau 6-f. Niveau d'études et revenu [R; N-R]	35
Tableau 6-g. Activité professionnelle	36
Tableau 6-h. Fréquence de bénévolat [R; N-R]	36
Tableau 6-i. Opinion sur l'importance des problèmes environnementaux	36
Tableau 6-j. Réponses à la question : "Qui s'occupe de la gestion de vos déchets domestiques ?"	39
Tableau 6-k. Satisfaction sur la fréquence et distance des conteneurs	39
Tableau 6-l. Utilisation, difficulté d'utilisation et intérêt à utiliser le composteur	40
Tableau 6-m. Réponses à la question : "Êtes-vous un usager de la déchèterie ?"	40
Tableau 6-n. Réponses à la question : "Au cours des 12 derniers mois, avec quelle fréquence avez-vous utilisé la déchèterie ?"	40

Graphique 3-1. Fréquence de réponses « beaucoup » et « assez » à la question "Êtes-vous d'accord avec les affirmations suivantes? La protection de l'environnement est une responsabilité des..." (N=283)	12
Graphique 3-2. Réponses à la question "Pour améliorer la gestion et les problèmes liés aux déchets, quelle est selon vous l'importance des mesures suivantes ?" (N=283)	12
Graphique 3-3. Réponse à la question "Quanto è d'accord avec les affirmations suivantes? "Dans les 12 derniers mois, avez-vous mis en application certaines des mesures suivantes ?" (N=283)	13
Graphique 3-4. Réponses à la question: "Avez vous rencontré des difficultés à comprendre quels déchets doivent être déposés à l'intérieur de..." (N=283)	13
Graphique 3-5. Réponses à la question "Lesquels de ces déchets avez-vous apporté à la déchèterie? [R; N-R]	15
Graphique 3-6. Pourcentage participants « Oui » à la question « Auprès de quelques consortiums, des produits dont les précédents propriétaires se sont débarrassés sont mis en vente, après un reconditionnement attentif. Seriez-vous prêts à acheter auprès de ces centres les biens suivants ? » [R; N-R]	16
Graphique 3-7. Réponses à la question "Le consortium COABSER a pour projet la réalisation d'un Centre de reconditionnement qui pourrait être réalisé dans la commune de Bra. Avec quelle fréquence vous rendez-vous à Bra par an ?" (y compris participants de Bra) [R; N-R] ..	16
Graphique 3-8. Réponses à la question "Le consortium COABSER a pour projet la réalisation d'un Centre du reconditionnement qui pourrait être réalisé dans la commune de Bra. Avec quelle fréquence vous rendez-vous à Bra par an ?" (participants de Bra non compris dans ce graphique) (N=208)	17
Graphique 4-1. Fréquence de réponses « très » et « assez » à la question "Êtes-vous d'accord avec les affirmations suivantes? La protection de l'environnement est une responsabilité des..." (N=42)	20
Graphique 4-2. Réponses à la question: « Pour améliorer la gestion et les problèmes liés aux déchets, quelle est selon vous l'importance des mesures suivantes ? » (N=42)	21

Graphique 4-3. Réponse à la question « Êtes-vous d'accord avec les affirmations suivantes? » « Dans les 12 derniers mois, avez-vous mis en application certaines des mesures suivantes ? » (N=42).....	21
Graphique 4-4. Réponses à la question: « Avez-vous rencontré des difficultés à comprendre quels déchets doivent être déposés à l'intérieur de... » (N=42).....	22
Graphique 4-5. Réponses à la question « Quel type de déchets avez-vous déjà transporté à la déchèterie? » [R; N-R].....	24
Graphique 4-6. Pourcentage de participants « Oui » à la question: « Auprès de certains consortiums, des produits dont les précédents propriétaires se sont débarrassés sont mis en vente, après un reconditionnement attentif. Seriez-vous prêts à acheter dans ces centres les biens suivants? » [R; N-R].....	24
Graphique 5-1. Fréquence de réponses « beaucoup » et « assez » à la question « Êtes-vous d'accord avec les affirmations suivantes? La protection de l'environnement est une responsabilité des... » (N=203).....	28
Graphique 5-2. Réponses à la question: "Pour améliorer la gestion et les problèmes liés aux déchets, quelle est selon vous l'importance des mesures suivantes ?" (N=203).....	28
Graphique 5-3. Réponses à la question: « Êtes-vous d'accord avec les affirmations suivantes? « Dans les 12 derniers mois, avez-vous mis en application certaines des mesures suivantes ? » (N=203).....	29
Graphique 5-4. Réponses à la question: « Avez-vous rencontré des difficultés à comprendre quels déchets doivent être déposés à l'intérieur de... »(N=203).....	29
Graphique 5-5. Réponses à la question : "Quel type de déchets avez-vous déjà transporté à la déchèterie?" [R; N-R].....	31
Graphique 5-6. Pourcentage des participants « Oui » à la question « Auprès de certains consortiums, des produits dont les précédents propriétaires se sont débarrassés sont mis en vente, après un reconditionnement attentif. Seriez-vous prêts à acheter dans ces centres les biens suivants?" [R; N-R].....	32
Graphique 6-1. Réponses "Fort" ou "Partiel" à la question : "A quel degré estimez-vous que la protection environnementale est de la responsabilité..." (N=332).....	37
Graphique 6-2 - Réponses à la question : "Pour améliorer la gestion et les problèmes liés aux déchets, quelle est selon vous l'importance des mesures suivantes ?" (N=332).....	37
Graphique 6-3. Réponses à la question : "Dans les 12 derniers mois, avez-vous mis en application certaines des mesures suivantes ?" (N=332).....	38
Graphique 6-4. Réponses à la question : "Rencontrez-vous des difficultés à savoir si vos déchets entrent dans les catégories matériaux suivantes ?" (N=332).....	38
Graphique 6-5. Réponses à la question : "Quel type de déchets avez-vous déjà emmené à la déchèterie ?" [R; N-R].....	40
Graphique 6-6. Réponses "Oui" à la question : "Certains centres ou associations de traitements des déchets disposent d'un service de reconditionnement de certains produits. Seriez-vous prêts à faire l'achat des produits d'occasion suivants auprès de ces centres ?" [R; N-R].....	41