

# **REPORT INDAGINE PROGETTO IN.TE.SE**

Università degli Studi di Torino  
Dipartimento di Cultura, Politica e Società

Rosy Ariano, Osman Arrobbio, Dario Padovan

Novembre 2019



UNIVERSITÀ  
DEGLI STUDI  
DI TORINO

## Indice dei contenuti

---

<b>Indice dei contenuti</b> .....	2
1. Introduzione.....	3
2. Descrizione della metodologia .....	4
3. Risultati COABSER .....	8
3.1 Caratteristiche socio-demografiche del campione (COABSER) .....	8
3.2 Atteggiamenti, opinioni e responsabilità (COABSER) .....	10
3.3 Raccolta differenziata, compostaggio e riuso (COABSER) .....	12
4. Risultati CSEA (comuni Intese) .....	17
4.1 Caratteristiche socio-demografiche del campione (CSEA, comuni Intese) .....	17
4.2 Atteggiamenti, opinioni e responsabilità (CSEA, comuni Intese).....	19
4.3 Raccolta differenziata, compostaggio e riuso (CSEA, comuni Intese) .....	21
5. Risultati CSEA (comuni non Intese) .....	24
5.1 Caratteristiche socio-demografiche del campione (CSEA, comuni non Intese) .....	24
5.2 Atteggiamenti, opinioni e responsabilità (CSEA, comuni non Intese).....	26
5.3 Raccolta differenziata, compostaggio e riuso (CSEA, comuni non Intese) .....	28
6. Risultati CCGQ/CCPE.....	32
6.1 Caratteristiche socio-demografiche del campione (CCGQ/CCPE) .....	32
6.2 Atteggiamenti, opinioni e responsabilità (CCGQ/CCPE).....	35
6.3 Raccolta differenziata, compostaggio e riuso (CCGQ/CCPE) .....	37
7. Considerazioni finali e conclusioni.....	41
8. Indice tabelle e grafici.....	44

## 1. Introduzione

Il progetto In.Te.Se. (Innovazione, Territorio e Servizi), nell'ambito del programma Interreg ALCOTRA Italia-Francia (Asse prioritario 1 - Innovazione applicata) risponde alla sfida di proporre servizi innovativi per la gestione dei rifiuti urbani in aree disperse turistiche e montane per sperimentare nuovi modelli e puntare al miglioramento dei servizi offerti presso queste realtà.

Il progetto intende utilizzare la ricerca e l'innovazione per dare attuazione a una gestione sostenibile dei rifiuti urbani secondo il principio della gerarchia gestionale dettata dalle norme comunitarie e nazionali, basata sul concetto delle tre R: Riduzione, Riuso e Riciclo.

Le attività del progetto sono implementate presso i territori di quattro enti (due consorzi e due unioni di comuni), tutti partner del progetto, di cui due italiani (Consorzio Albese Braidese Servizi Rifiuti - Co.A.B.Se.R.; Consorzio Servizi Ecologia e Ambiente - C.S.E.A.) e due francesi (Communauté de Communes du Guillestrois et Queyras - CCGQ; Communauté de Communes Pays des Ecrins - CCPE). Non tutti i consorzi/territori sono coinvolti dalle medesime azioni progettuali. Queste riguardano in generale: servizi innovativi di raccolta rifiuti in aree disperse; attività di compostaggio domestico e di comunità presso aree disperse e presso grandi produttori; la realizzazione e promozione di centri per il riuso. Sono inoltre parte del progetto il Sindacato Misto Intercomunale di Trattamento dei Rifiuti Urbani del Guillestrois e dell'Argentiérois (SMITOMGA), che raggruppa le comunità di comuni francesi e la E.R.I.C.A. soc. coop., azienda che ha il ruolo di partner tecnico e comunicativo.

L'**Università degli Studi di Torino** e, nello specifico, il Dipartimento di Culture, Politica e Società (CPS) è stata incaricata di effettuare un'indagine per capire come le innovazioni proposte dal progetto possano impattare su aspetti sociali quali comportamenti e attitudini degli utenti, non solo relativi al tema dei rifiuti.

I risultati dell'indagine che verranno qui presentati riportano gli esiti di quella che è la **prima attività di rilevazione**. Il progetto prevede difatti di effettuare, una volta che le misure progettuali saranno state implementate, una seconda indagine. Solo allora sarà possibile la rilevazione degli eventuali mutamenti avvenuti.

Nella Sezione 2 vengono descritti gli aspetti metodologici dell'indagine. Nelle Sezioni 3-6 vengono riportati, nell'ordine, i risultati relativi a COABSER, a CSEA (a cui vengono dedicate due sezioni: una per la rilevazione nei comuni interessati da azioni progettuali; l'altra per le rilevazioni negli altri comuni), alle due comunità di comuni francesi CCGQ e CCPE (trattate insieme per permettere alla rilevazione di essere statisticamente più rappresentativa). La Sezione 7 contiene una sommaria descrizione di alcune particolarità emerse dai dati.

In **documenti allegati** a questo rapporto vengono altresì forniti ai partner del progetto: i) le raccolte, non ragionate, delle risposte alle domande aperte presenti nei questionari; ii) un file excel con i risultati, in tabelle, di tutte le domande; iii) le trascrizioni delle interviste effettuate.

## 2. Descrizione della metodologia

Il coinvolgimento dell'Università di Torino è iniziato nel mese di Dicembre 2018 con alcune **analisi preliminari** necessarie per l'identificazione dei temi da analizzare. AICA ha fornito il materiale necessario per la definizione della popolazione da osservare e per la comprensione delle azioni previste dal progetto nei diversi consorzi/territori.

I ricercatori incaricati si sono occupati di redigere un questionario, somministrabile sia in formato digitale che cartaceo, e di fornire indicazioni ai partner del progetto in merito alle modalità di somministrazione. I ricercatori hanno inoltre svolto sette interviste per i 'grandi produttori', ovvero per certe utenze le cui esigenze mal si sarebbero colte attraverso un questionario standardizzato.

Gli strumenti di ricerca sono stati redatti a partire dal mese di Gennaio 2019. I link alle prime bozze online sono stati inviati ad AICA, che a sua volta li ha inoltrati ai partner coinvolti. I feedback ricevuti sono stati relativi alla lunghezza del questionario (originariamente 11 minuti) e alla richiesta di inserimento di domande relative alla pratica di compostaggio e all'atteggiamento verso questa.

La seconda bozza è stata inviata a fine Febbraio 2019. Gli ulteriori feedback sono stati perlopiù relativi al linguaggio utilizzato nella formulazione delle domande. Avendo fatto scendere il tempo necessario alla compilazione a 8/9 minuti circa, si è infine proceduto alla traduzione dei questionari per i consorzi francesi. I questionari finali, relativi a tutti e quattro i territori/consorzi, sono stati inviati ad AICA l'8 Marzo 2019.

Del questionario sono state preparate quattro versioni, una per consorzio/territorio, redatte nelle rispettive lingue. Le **domande** sono state **uguali per tutti i consorzi/territori coinvolti, con alcune variazioni minori**: il questionario per COABSER aveva una domanda in più relativa all'ecocentro; in alcune domande sulla raccolta differenziata i questionari francesi non avevano richieste specifiche sull'"organico".

Al fine di aumentare il numero di possibili rispondenti sono state approntate **domande specifiche per diverse tipologie di utenze**. Era inteso che i destinatari principali del questionario sarebbero state le utenze domestiche residenti, ma alcune domande sono state modificate per meglio adeguarsi alle situazioni delle utenze domestiche non residenti e delle utenze non domestiche (attività economiche).

**Il questionario si è composto di tre sezioni:**

Prima sezione: mirante a rilevare le variabili socio-demografiche (comune di riferimento, genere, età, titolo di studio, occupazione, composizione del nucleo familiare, valutazione della situazione economica familiare e livello di occupazione delle abitazioni).

Seconda sezione: mirante a rilevare atteggiamenti e opinioni su tematiche ambientali generali, impegno sociale (in termini di attività di volontariato), nonché opinioni su responsabilità ed efficacia delle misure ambientali e sulle azioni intraprese dai rispondenti relativamente alla gestione dei rifiuti.

Terza sezione: mirante ad indagare aspetti legati alla soddisfazione dei rispondenti in merito al servizio di raccolta e gestione dei rifiuti, alle difficoltà incontrate nel differenziare, alla propensione al compostaggio e al riuso, all'utilizzo degli ecocentri.

A partire dal giorno 2 Aprile 2019 è iniziata la somministrazione online dei questionari per le utenze coinvolte da parte dei partner. L'indicazione fornita dai ricercatori è stata quella di inviare i link a tutte le utenze dei territori coinvolti da azioni progettuali.

All'inizio del mese di Marzo 2019, AICA, per conto dei partner coinvolti, ha inoltre richiesto venissero fornite anche le versioni cartacee dei questionari. Sono stati pertanto redatti tre tipi di questionari distinti (per utenze domestiche residenti, utenze domestiche non residenti e per le attività economiche) per ognuno dei quattro consorzi/territori. Il 18 Marzo 2019 è stata inviata una prima bozza del questionario cartaceo. Ulteriori modifiche hanno interessato i nomi dei comuni coinvolti, di cui alcuni sono stati aggiunti e altri rimossi. Le modifiche effettuate sui questionari cartacei sono state prontamente riportate anche sui questionari online.

Tra l'8 e l'11 Aprile sono stati inviati i questionari in formato cartaceo per tutti i consorzi/territori.

La **modalità di somministrazione privilegiata è stata quella online**, utilizzando il servizio Moduli Google. Tuttavia è stata necessaria anche la **somministrazione cartacea**, prevalentemente per quanto riguarda i comuni di CSEA coinvolti da azioni progettuali. In quel caso difatti, su 42 questionari totali, 40 risultano provenire da somministrazioni cartacee. Nei comuni di CSEA non coinvolti da azioni progettuali, su 203 questionari, 51 sono stati somministrati in modo cartaceo. Nei comuni di COABSER, su 332 questionari totali, 84 sono stati somministrati in modalità cartacea. Per quanto riguarda le comunità francesi non risulta alcuna somministrazione cartacea.

La somministrazione dei questionari online è terminata durante la prima metà di Maggio 2019, quella dei questionari cartacei agli inizi di Giugno 2019. Questi ultimi sono stati inviati all'Università di Torino che ha poi provveduto a caricarli nel database durante il mese di Luglio 2019.

Nelle sezioni che seguono vengono riportati grafici e tabelle descrittive relative alle composizioni dei campioni e ai dati emersi. I dati vengono dapprima riportati separatamente per ogni territorio/consorzio e, di seguito viene fornita un'analisi sintetica di alcune risultanze degne di nota.

**Laddove non espressamente indicato i dati si riferiscono al campione complessivo per ogni consorzio/territorio.** Le situazioni divergenti rispetto a tale regola di base sono indicate tramite l'utilizzo, nelle didascalie di tabelle e grafici, dei seguenti segni: R (domande sottoposte alle sole utenze domestiche residenti); N-R (domande sottoposte alle sole utenze domestiche non residenti). Si ricorda che N (solitamente seguito da un numero) indica la numerosità del campione e che NR (senza trattino) indica le mancate risposte a specifiche domande.

La tabella qui sotto riporta i **marginii di errore delle rilevazioni**, per ogni consorzio/territorio e per diverse frequenze di risposta, tenendo conto di un livello di confidenza del 95%. Prendiamo come esempio le rilevazioni relative a COABSER. Se una particolare modalità di risposta ha avuto una frequenza del 50%, è possibile dire (con un livello di confidenza del 95%) che la frequenza è compresa tra 44,2% e 55,8%, ovvero tra 50%  $\pm$ 5,8%. Se la frequenza rilevata per una particolare modalità di risposta è stata del 10% è possibile dire che la frequenza è compresa tra 6,5% e 13,5%. Se la frequenza rilevata è stata del 90% è possibile dire che la frequenza è compresa tra 86,5% e 93,5%. Ne consegue che il margine di errore diventa sempre meno rilevante all'aumentare della frequenza relativa osservata per una data modalità di risposta.

È opportuno far inoltre notare due aspetti relativi alle **rilevazioni per CSEA**: i) le rilevazioni nei comuni interessati da azioni progettuali sono state meno di quelle necessarie a far scendere il margine di errore ad un livello ragionevole. Ne consegue che i dati che verranno presentati nella sezione dedicata dovranno necessariamente essere interpretati con grande cautela; ii) non è stato possibile calcolare i marginii di errore per la rilevazione CSEA nei comuni non interessati dal progetto. Questi potranno essere calcolati facilmente una volta che verrà fornito il numero di utenze servite da CSEA in quei comuni.

Consorzio/ Territorio	N° utenze	Questionari raccolti	Marginii di errore				
			10% (90%)	20% (80%)	30% (70%)	40% (60%)	50%
COABSER	69.000	283	$\pm$ 3,5%	$\pm$ 4,7%	$\pm$ 5,3%	$\pm$ 5,7%	$\pm$ 5,8%
CCGQ + CCPE	7.240	332	$\pm$ 3,2%	$\pm$ 4,2%	$\pm$ 4,8%	$\pm$ 5,2%	$\pm$ 5,3%
CSEA (comuni Intese)	2.095	42	$\pm$ 9,0%	$\pm$ 12,0%	$\pm$ 13,7%	$\pm$ 14,7%	$\pm$ 15,0%
CSEA (comuni non Intese)	Non fornito	203	Non calcolabili				

**Tabella 2-a Marginii di errore delle rilevazioni**

<i>Consorzio</i>	<i>Residenti</i>		<i>Non residenti</i>		<i>Attività economiche</i>		<i>Totale</i>
	<i>Freq</i>	<i>%</i>	<i>Freq</i>	<i>%</i>	<i>Freq</i>	<i>%</i>	<i>Freq</i>
<i>COABSER</i>	277	97,9%	4	1,4%	2	0,7%	<b>283</b>
<i>CSEA (Comuni Intese)</i>	14	33,3%	23	54,8%	5	11,9%	<b>42</b>
<i>CSEA (Comuni non Intese)</i>	190	93,6%	6	3,0%	7	3,4%	<b>203</b>
<i>CCGQ/CCPE</i>	261	78,6%	61	18,4%	10	3,0%	<b>332</b>

**Tabella 2-b. Tipologie di rispondenti**

### 3. Risultati COABSER

	<i>Freq</i>	<i>%</i>
Residenti	277	97,9%
Non residenti	4	1,4%
Attività economiche	2	0,7%
<b>N =</b>	<b>283</b>	<b>100%</b>

**Tabella 3-a. Tipologie di rispondenti (COABSER)**

#### 3.1 Caratteristiche socio-demografiche del campione (COABSER)

		<i>Freq</i>	<i>%</i>
<i>Genere</i>	Uomo	135	47,7%
	Donna	145	51,2%
	NR	3	1,1%
<i>Età</i>	18-30	28	9,9%
	31-45	96	33,9%
	46-55	77	27,2%
	56-65	58	20,5%
	66-75	17	6,0%
	75 +	7	2,5%
	<b>N =</b>	<b>283</b>	<b>100%</b>

**Tabella 3-b. Composizione del campione per genere e classe di età**

<i>Comuni</i>	<i>Freq</i>	<i>%</i>
Bra	74	26,1%
Sommariva del Bosco	46	16,3%
Alba	36	12,7%
Marene	19	6,7%
Ceresole d'Alba	10	3,5%
Montà	9	3,2%
Cossano Belbo	8	2,8%
Pocapaglia	7	2,5%
Cherasco	6	2,1%
La Morra	6	2,1%
Castiglione Falletto	4	1,4%
Diano d'Alba	4	1,4%
Govone	4	1,4%
Sommariva Perno	4	1,4%
Veza d'Alba	4	1,4%
Altri comuni (27)	42	14,8%
<b>N =</b>	<b>283</b>	<b>100%</b>

**Tabella 3-c. Comune in cui si situa l'abitazione (o l'attività economica) dei rispondenti.<sup>1</sup>**

<sup>1</sup> In totale i comuni sono 44: Alba, Baldissero d'Alba, Barolo, Bene Vagienna, Bra, Canale, Castellinaldo d'Alba, Castiglione Falletto, Ceresole d'Alba, Cervere, Cherasco, Corneliano d'Alba, Cossano Belbo, Diano d'Alba, Govone, Grinzane Cavour, Guarene, La Morra, Magliano Alfieri, Mango, Marene, Monchiero, Monforte d'Alba, Montà, Montaldo Roero, Montelupo Albese, Neviglie, Novello, Piobesi d'Alba, Pocapaglia, Priocca, Roddi, Rodello,



		<i>Freq</i>	<i>%</i>
<i>Membri nucleo familiare</i>	1	41	14,8%
	2	79	28,5%
	3	75	27,1%
	4	59	21,3%
	5	15	5,4%
	5+	7	2,5%
	NR	1	0,4%
<i>Minorenni nucleo familiare</i>	0	181	65,3%
	1	51	18,4%
	2	31	11,2%
	2+	10	3,6%
	NR	4	1,4%
<i>Anziani nucleo familiare</i>	0	223	80,5%
	1	32	11,6%
	2	18	6,5%
	2+	1	0,4%
	NR	3	1,1%
		<b>N = 277</b>	<b>100%</b>

**Tabella 3-d. Composizione dei nuclei familiari [R]**

		<i>Freq</i>	<i>%</i>
<i>Titolo di studio</i>	Laurea o superiore	85	30,2%
	Licenza media superiore	139	49,5%
	Licenza media inferiore	48	17,1%
	Licenza elementare	6	2,1%
	Nessuno	1	0,4%
	NR	2	0,7%
<i>Stato economico percepito</i>	Consente di vivere comodamente	89	31,7%
	Consente di fare fronte alle spese correnti	120	42,7%
	Ci sono delle difficoltà	32	11,4%
	Ci troviamo in grandi difficoltà	0	0,0%
	NR	40	14,2%
		<b>N = 281</b>	<b>100%</b>

**Tabella 3-e. Titolo di studio e condizione economica [R; N-R]**

Salmour, Sanfrè, Santa Vittoria d'Alba, Santo Stefano Belbo, Santo Stefano Roero, Sinio, Sommariva del Bosco, Sommariva Perno, Treiso, Trezzo Tinella, Vezza d'Alba.

	<i>Freq</i>	<i>%</i>
Lavoratore/trice dipendente	169	60,1%
Lavoratore/trice autonomo/a	52	18,5%
Pensionato/a	32	11,4%
Studente/essa	14	5,0%
Casalinga/o	11	3,9%
Disoccupato/a	3	1,1%
<b>N = 281</b>	<b>284</b>	<b>100%</b>

Tabella 3-f. Occupazione [R; N-R]<sup>2</sup>

### 3.2 Atteggiamenti, opinioni e responsabilità (COABSER)

	<i>Freq</i>	<i>%</i>
Più volte a settimana o quotidianamente	31	11,0%
Ogni 1-2 settimane	32	11,4%
Ogni 1-2 mesi	17	6,0%
Ogni 3-4 mesi	19	6,8%
1-2 volte nell'anno	56	19,9%
Mai	125	44,5%
NR	1	0,4%
<b>N =</b>	<b>281</b>	<b>100%</b>

Tabella 3-g. Frequenza attività di volontariato negli ultimi 12 mesi [R; N-R]

	<i>Freq</i>	<i>%</i>
Sono i più importanti	113	39,9%
Sono molto importanti, ma non i più importanti	148	52,3%
Abbastanza importanti	21	7,4%
Poco importanti	0	0,0%
Per niente importanti	1	0,4%
<b>N =</b>	<b>283</b>	<b>100%</b>

Tabella 3-h. Opinione sulla rilevanza dei problemi ambientali

<sup>2</sup> Possibili più risposte.

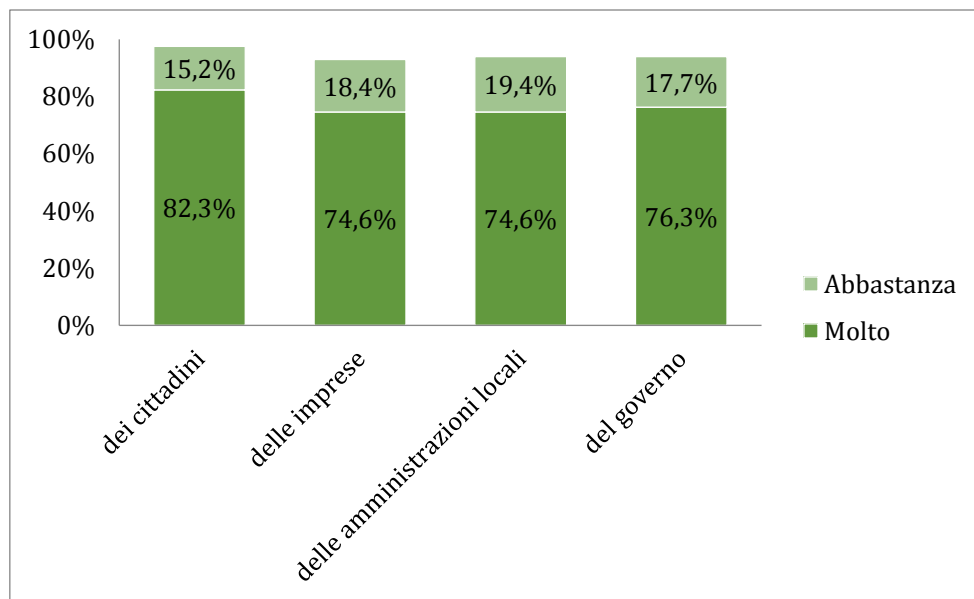


Grafico 3-1. Frequenza di risposte 'molto' e 'abbastanza' alla domanda "Quanto è d'accordo con le seguenti affermazioni? La protezione dell'ambiente è una responsabilità dei..." (N=283)

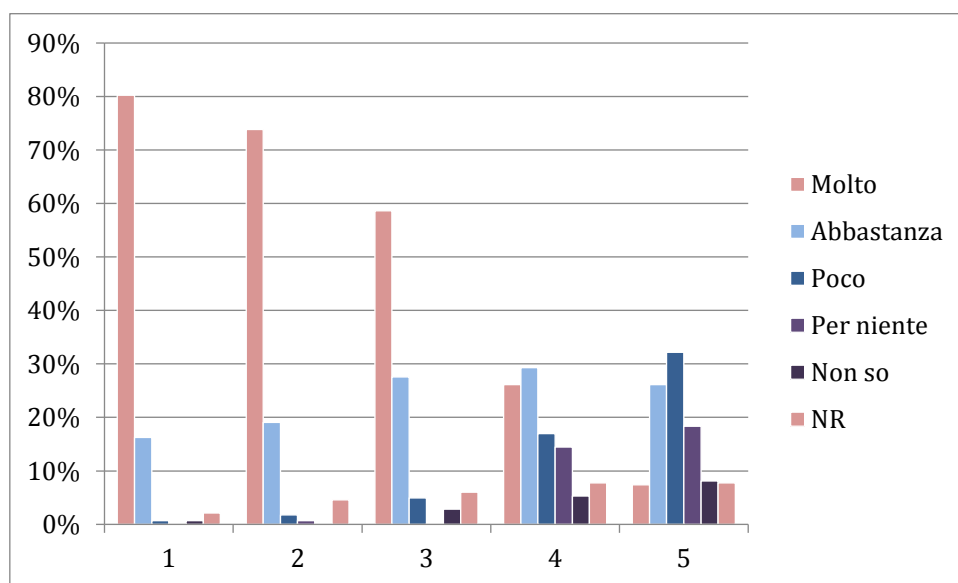


Grafico 3-2. Risposte alla domanda "Per migliorare la gestione e i problemi legati ai rifiuti, quanto ritiene efficaci le seguenti misure?" (N=283)<sup>3</sup>

<sup>3</sup> 1.Promuovere l'educazione e l'informazione ambientale; 2.Incentivare la raccolta differenziata; 3.Promuovere il compostaggio; 4.Costruire impianti di incenerimento per i rifiuti; 5.Aumentare i prezzi delle materie prime per i produttori.

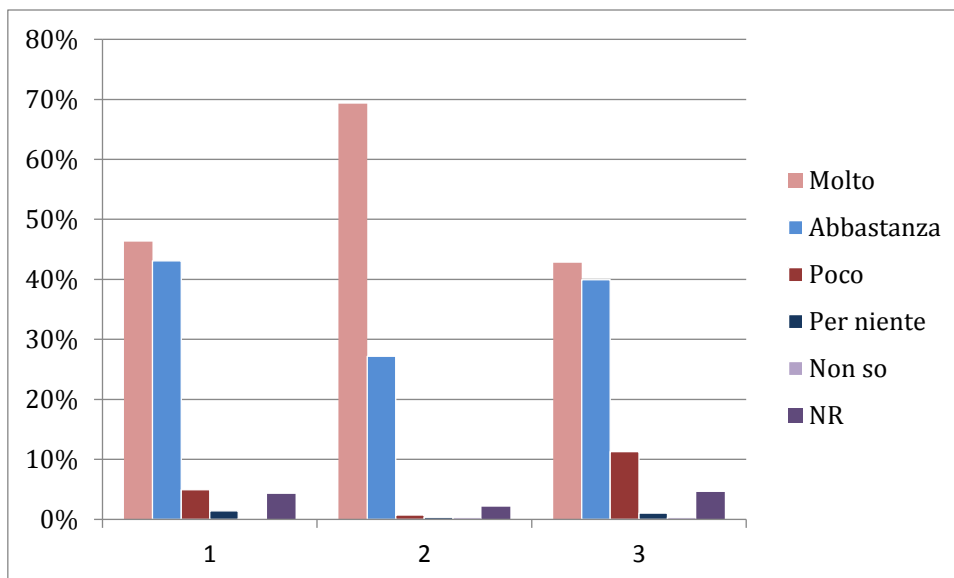


Grafico 3-3. Risposta alla domanda "Quanto è d'accordo con le seguenti affermazioni? Negli ultimi 12 mesi ho cercato di..." (N=283) <sup>4</sup>

### 3.3 Raccolta differenziata, compostaggio e riuso (COABSER)

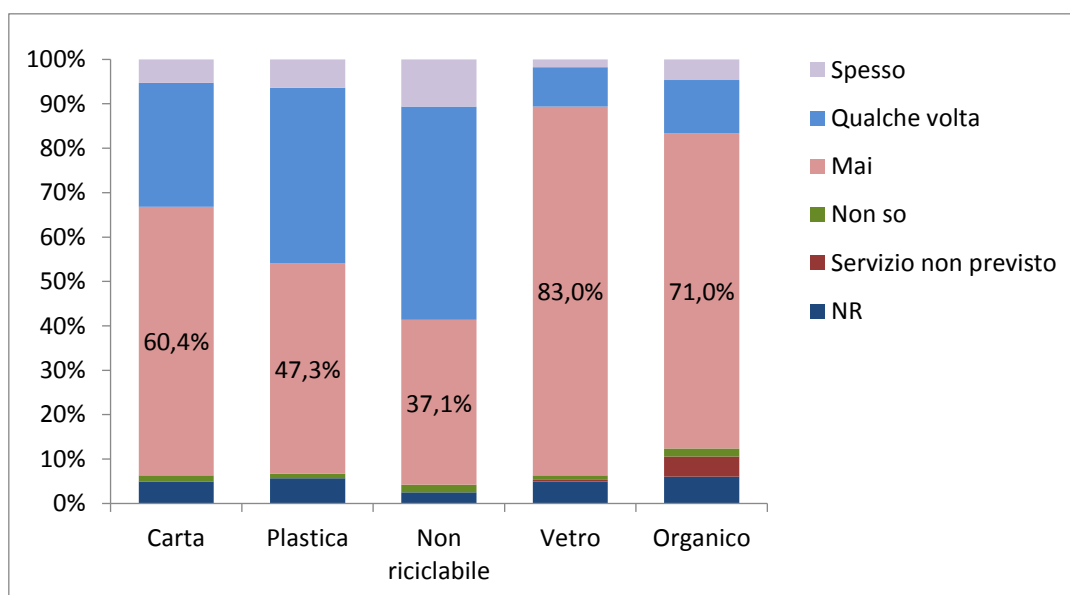


Grafico 3-4. Risposte alla domanda: "Le capita di trovare difficoltà nel capire quali rifiuti debbano essere conferiti all'interno di..." (N=283)

<sup>4</sup> 1.Utilizzare il più possibile i prodotti o di aggiustarli; 2.Migliorare la qualità della mia raccolta differenziata; 3.Prediligere l'acquisto di prodotti con poco imballaggio.

		<i>Freq</i>	<i>%</i>
<i>Utilizzo compostiera</i>	Sì	89	31,4%
	No	193	68,2%
	NR	1	0,4%
		<b>N = 283</b>	<b>100%</b>
<i>Difficoltà utilizzo compostiera<sup>5</sup></i>	Sì	0	0,0%
	Qualche volta	11	12,4%
	No	78	87,6%
		<b>N = 89</b>	<b>100%</b>
<i>Interesse ad utilizzare compostiera<sup>6</sup></i>	Molto	17	8,8%
	Abbastanza	51	26,4%
	Poco	49	25,4%
	Per niente	33	17,1%
	Non so	40	21,7%
	NR	3	1,6%
		<b>N = 193</b>	<b>100%</b>

**Tabella 3-i. Utilizzo, difficoltà di utilizzo e interesse ad utilizzare una compostiera**

	<i>Freq</i>	<i>%</i>
Io personalmente	235	69,5%
Un altro membro del nucleo	100	29,6%
Una persona esterna al nucleo	3	0,9%
	<b>N = 281</b>	<b>338 100%</b>

**Tabella 3-j. Risposta alla domanda: "Chi, nell'abitazione, si occupa della gestione dei rifiuti?"<sup>7</sup>**

		<i>Freq</i>	<i>%</i>
<i>Frequenza svuotamento contenitori</i>	Sì	219	77,4%
	In parte	53	18,7%
	No	8	2,8%
	Non so	3	1,1%
	NR	0	0,0%
<i>Distanza contenitori</i>	Sì	242	85,5%
	In parte	19	6,7%
	No	7	2,5%
	Non so	10	3,5%
	NR	5	1,8%
		<b>N = 283</b>	<b>100%</b>

**Tabella 3-k. Soddisfazione frequenza svuotamento e distanza dei contenitori**

<sup>5</sup> Domanda posta solo a chi aveva risposto di utilizzare una compostiera.

<sup>6</sup> Domanda posta solo a chi aveva risposto di non utilizzare una compostiera.

<sup>7</sup> Possibili più risposte.

	<i>Freq</i>	<i>%</i>
Sì	222	78,4%
No	56	19,8%
Non so	2	0,7%
NR	3	1,1%

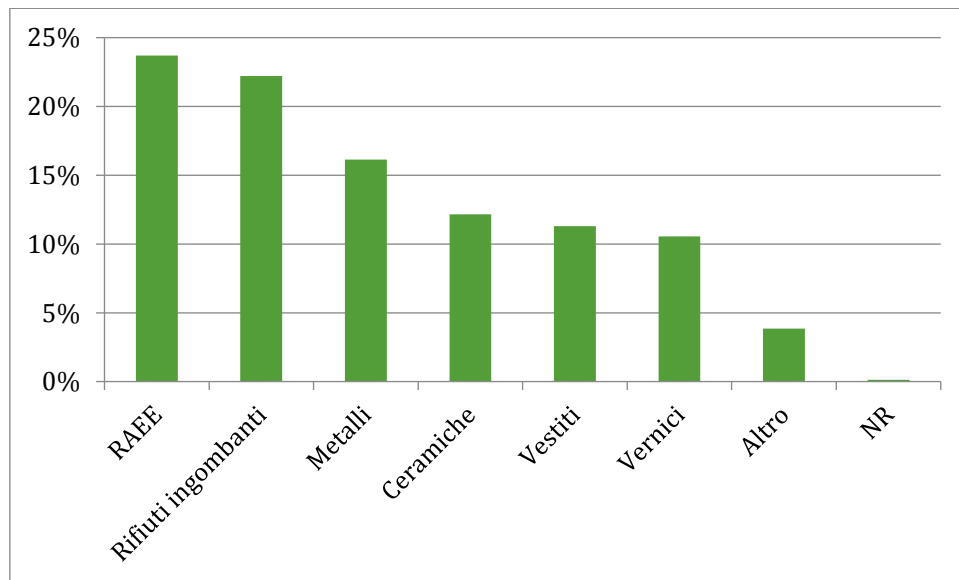
**N = 283 100%**

**Tabella 3-l. Risposte alla domanda "Le è mai capitato di recarsi all'ecocentro?"**

	<i>Freq</i>	<i>%</i>
Più volte a settimana o quotidianamente	2	0,7%
Ogni 1-2 settimane	27	9,6%
Ogni 1-2 mesi	58	20,6%
Ogni 3-4 mesi	60	21,4%
1-2 volte nell'anno	71	25,3%
Mai	5	1,8%
NR	58	20,6%

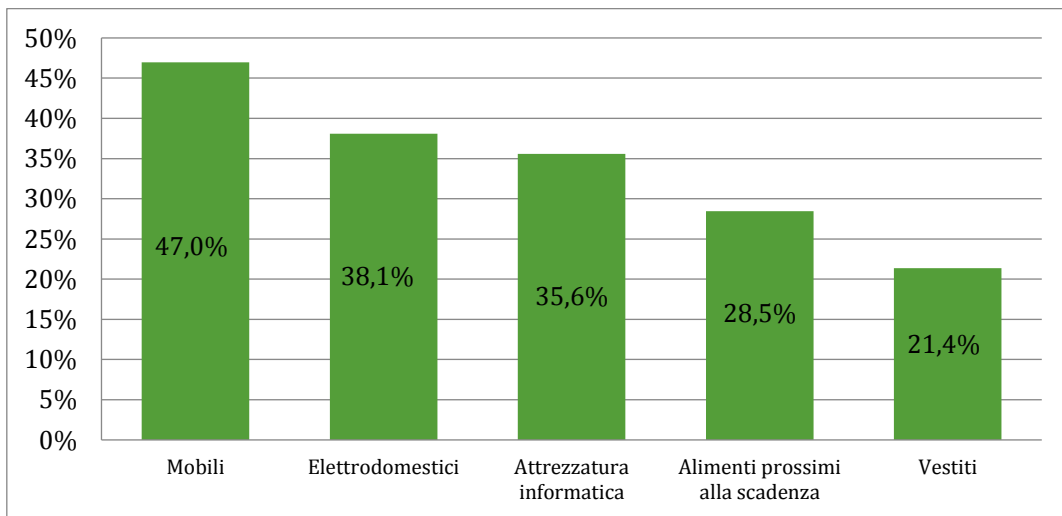
**N = 281 100%**

**Tabella 3-m. Risposte alla domanda: "Negli ultimi 12 mesi, con quale frequenza si è recato/a all'ecocentro?" [R; N-R]**

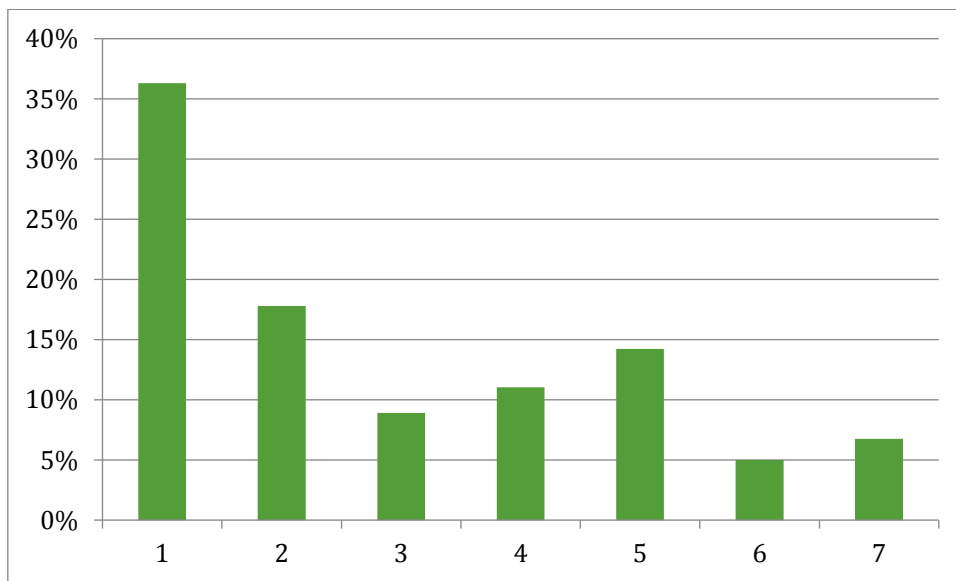


**Grafico 3-5. Risposte alla domanda "Quali di questi rifiuti le è capitato di portare all'ecocentro?" [R; N-R]<sup>8</sup>**

<sup>8</sup> Possibili più risposte.

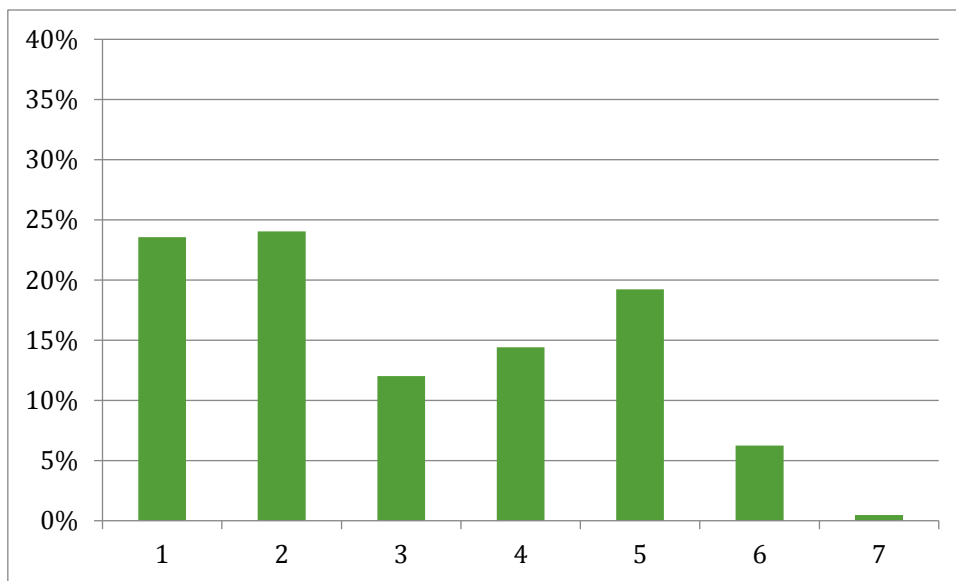


**Grafico 3-6. Percentuale rispondenti 'Si' alla domanda "Presso alcuni consorzi, vengono messi in vendita, dopo un'attenta risistemazione, prodotti di cui i precedenti proprietari si erano sbarazzati. Sarebbe disposto ad acquistare in tali centri i seguenti beni?" [R; N-R]**



**Grafico 3-7. Risposte alla domanda "Il consorzio COABSER sta progettando la realizzazione di un Centro del riuso che potrebbe essere realizzato nel comune di Bra. Con quale frequenza le capita in un anno di recarsi a Bra?" (rispondenti di Bra inclusi) [R; N-R]<sup>9</sup>**

<sup>9</sup> 1. Più volte a settimana o quotidianamente; 2. Ogni 1-2 settimane; 3. Ogni 1-2 mesi; 4. Ogni 3-4 mesi; 5. 1-2 volte all'anno; 6. Mai; 7. NR.



**Grafico 3-8. Risposte alla domanda "Il consorzio COABSER sta progettando la realizzazione di un Centro del riuso che potrebbe essere realizzato nel comune di Bra. Con quale frequenza le capita in un anno di recarsi a Bra?" (rispondenti di Bra non inclusi in questo grafico) (N=208)<sup>10</sup>**

<sup>10</sup> 1.Più volte a settimana o quotidianamente; 2.Ogni 1-2 settimane; 3.Ogni 1-2 mesi; 4.Ogni 3-4 mesi; 5. 1-2 volte all'anno; 6.Mai; 7.NR.



## 4. Risultati CSEA (comuni Intese)

---

	<i>Freq</i>	<i>%</i>
Residenti	14	33,3%
Non residenti	23	54,8%
Attività economiche	5	11,9%
<b>N = 42 100%</b>		

Tabella 4-a. Tipologie di rispondenti (CSEA, comuni Intese)

---

### 4.1 Caratteristiche socio-demografiche del campione (CSEA, comuni Intese)

		<i>Freq</i>	<i>%</i>
<i>Genere</i>	Uomo	17	40,5%
	Donna	22	52,4%
	NR	3	7,1%
<i>Età</i>	18-30	1	2,4%
	31-45	3	7,1%
	46-55	9	21,4%
	56-65	5	11,9%
	66-75	15	35,7%
	75 +	9	21,4%
<b>N = 42 100%</b>			

Tabella 4-b. Composizione del campione per genere e classe di età

<i>Comuni</i>	<i>Freq</i>	<i>%</i>
Sampeyre	31	73,8%
Pontechianale	5	11,9%
Melle	4	9,5%
Frassino	2	4,8%
<b>N = 42 100%</b>		

Tabella 4-c. Comune in cui si situa l'abitazione (o l'attività economica) dei rispondenti.

		<i>Freq</i>	<i>%</i>
<i>Membri nucleo familiare</i>	1	2	14,3%
	2	8	57,1%
	3	3	21,4%
	4	1	7,1%
	5	0	0,0%
	5 +	0	0,0%
	NR	0	0,0%
<i>Minorenni nucleo familiare</i>	0	13	92,9%
	1	1	7,1%
	2	0	0,0%
	2+	0	0,0%
	NR	0	0,0%
<i>Anziani nucleo familiare</i>	0	5	35,7%
	1	3	21,4%
	2	6	42,9%
	2+	0	0,0%
	NR	0	0,0%
		<b>N = 14</b>	<b>100%</b>

**Tabella 4-d. Composizione dei nuclei familiari [R]**

		<i>Freq</i>	<i>%</i>
<i>Titolo di studio</i>	Laurea o superiore	4	10,8%
	Licenza media superiore	8	21,6%
	Licenza media inferiore	13	35,1%
	Licenza elementare	9	24,3%
	Nessuno	2	5,4%
	NR	1	2,7%
<i>Stato economico</i>	Consente di vivere comodamente	6	16,2%
	Consente di fare fronte alle spese correnti	26	70,3%
	Abbiamo delle difficoltà	4	10,8%
	Ci troviamo in grandi difficoltà	0	0,0%
	NR	1	2,7%
		<b>N = 37</b>	<b>100%</b>

**Tabella 4-e. Titolo di studio e condizione economica [R; N-R]**

		<i>Freq</i>	<i>%</i>
<i>Occupazione</i>	Pensionato/a	25	64,1%
	Lavoratore/trice dipendente	6	15,4%
	Casalinga/o	4	10,3%
	Lavoratore/trice autonomo/a	3	7,7%
	Disoccupato/a	1	2,6%
	Studente/essa	0	0,0%
		<b>N = 39</b>	<b>100%</b>

**Tabella 4-f. Occupazione<sup>11</sup>**

<sup>11</sup> Possibili più risposte.

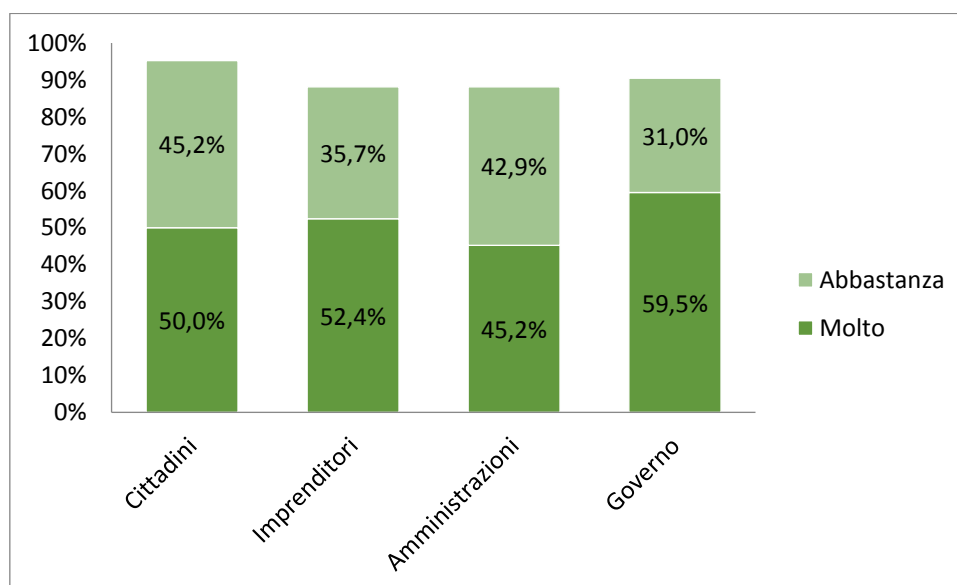
## 4.2 Atteggiamenti, opinioni e responsabilità (CSEA, comuni Intese)

	<i>Freq</i>	<i>%</i>
Più volte a settimana o quotidianamente	1	2,7%
Ogni 1-2 settimane	4	10,8%
Ogni 1-2 mesi	2	5,4%
Ogni 3-4 mesi	11	29,7%
1-2 volte nell'anno	8	21,6%
Mai	10	27,0%
NR	1	2,7%
<b>N = 37</b>		<b>100%</b>

**Tabella 4-g. Frequenza attività di volontariato negli ultimi 12 mesi [R; N-R]**

	<i>Freq</i>	<i>%</i>
Sono i più importanti	12	28,6%
Sono molto importanti, anche se non i più importanti	14	33,3%
Abbastanza importanti	15	35,7%
Poco importanti	1	2,4%
Per niente importanti	0	0,0%
<b>N = 42</b>		<b>100%</b>

**Tabella 4-h. Opinione sulla rilevanza dei problemi ambientali**



**Grafico 4-1. Frequenza di risposte 'molto' e 'abbastanza' alla domanda "Quanto è d'accordo con le seguenti affermazioni? La protezione dell'ambiente è una responsabilità dei..." (N=42)**

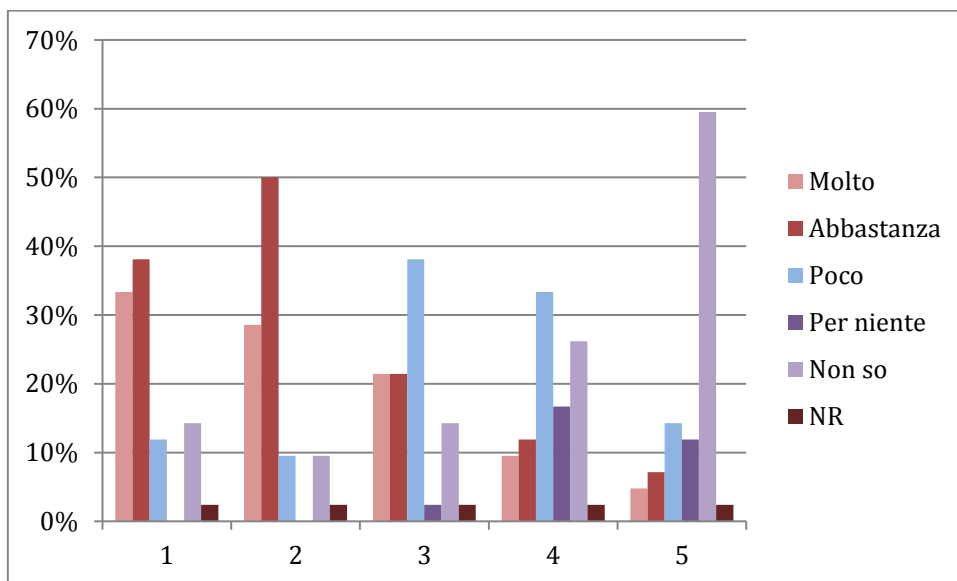


Grafico 4-2. Risposte alla domanda: "Per migliorare la gestione e i problemi legati ai rifiuti, quanto ritiene efficaci le seguenti misure?" (N=42)<sup>12</sup>

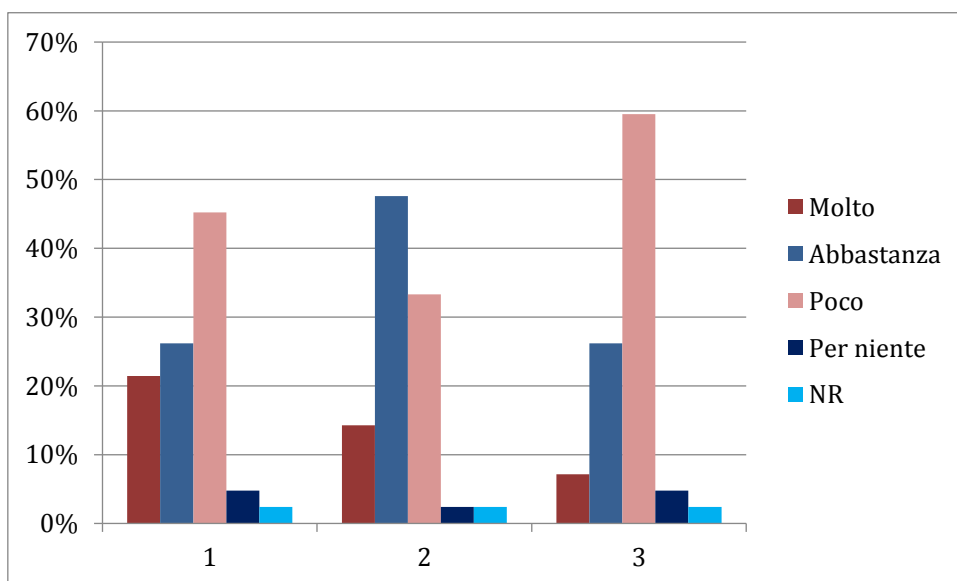


Grafico 4-3. Risposta alla domanda "Quanto è d'accordo con le seguenti affermazioni? Negli ultimi 12 mesi ho cercato di..." (N=42)<sup>13</sup>

<sup>12</sup> 1.Promuovere l'educazione e l'informazione ambientale; 2.Incentivare la raccolta Differenziata; 3.Promuovere il compostaggio; 4.Utilizzare/costruire impianti di incenerimento dei rifiuti; 5.Aumentare i prezzi delle materie prime per i produttori.

<sup>13</sup> 1.Prediligere l'acquisto di prodotti con poco imballaggio; 2.Migliorare la qualità della mia raccolta differenziata; 3.Utilizzare il più possibile i prodotti o di aggiustarli.

### 4.3 Raccolta differenziata, compostaggio e riuso (CSEA, comuni Intese)

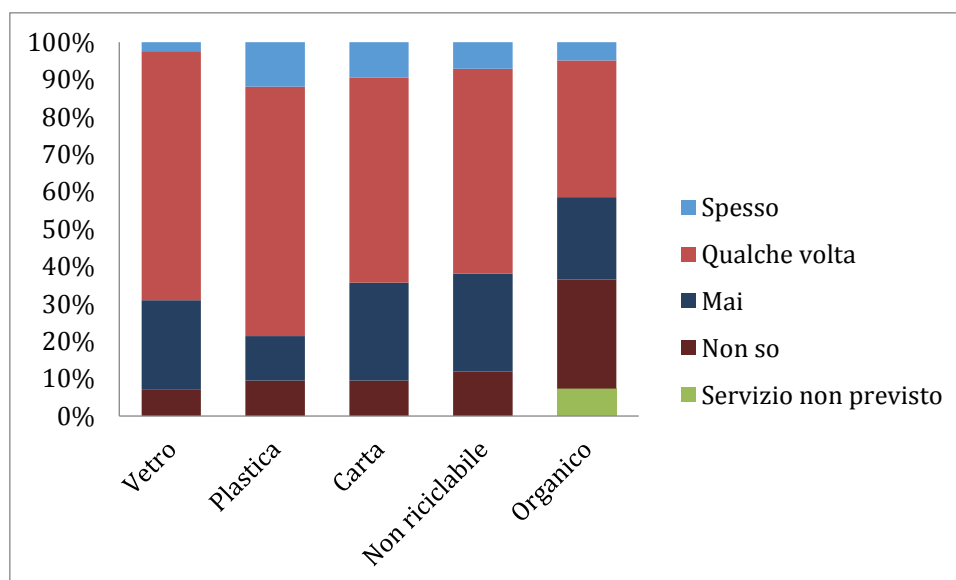


Grafico 4-4. Risposte alla domanda: "Le capita di trovare difficoltà nel capire quali rifiuti debbano essere conferiti all'interno di..." (N=42)

	<i>Freq</i>	<i>%</i>
Io personalmente	35	72,9%
Un altro membro del nucleo	13	27,1%
Una persona esterna al nucleo	0	0,0%
<b>N =</b>	<b>48</b>	<b>100%</b>

Tabella 4-i. Risposta alla domanda: "Chi, nell'abitazione, si occupa della gestione dei rifiuti?"<sup>14</sup>

		<i>Freq</i>	<i>%</i>
<i>Frequenza</i>	Si	26	61,9%
	In parte	3	7,1%
	No	0	0,0%
	Non so	13	31,0%
<i>Distanza</i>	Si	27	64,3%
	In parte	0	0,0%
	No	1	2,4%
	Non so	14	33,3%
<b>N =</b>		<b>42</b>	<b>100%</b>

Tabella 4-j. Soddisfazione frequenza svuotamento e distanza dei contenitori

<sup>14</sup> Possibili più risposte.

		<i>Freq</i>	<i>%</i>
<i>Utilizzo compostiera</i>	Sì	10	23,8%
	No	32	76,2%
		<b>N = 42</b>	<b>100%</b>
<i>Difficoltà utilizzo compostiera<sup>15</sup></i>	Sì	0	0,0%
	No	10	100,0%
		<b>N = 10</b>	<b>100%</b>
<i>Interesse utilizzo compostiera<sup>16</sup></i>	Molto	1	3,1%
	Abbastanza	8	25,0%
	Poco	14	43,8%
	Per niente	3	9,4%
	Non so	6	18,8%
		<b>N = 32</b>	<b>100%</b>

**Tabella 4-k. Utilizzo, difficoltà di utilizzo e interesse ad utilizzare una compostiera**

	<i>Freq</i>	<i>%</i>
Sì	11	26,2%
No	24	57,1%
Non so	6	14,3%
NR	1	2,4%
		<b>N = 42</b>
		<b>100%</b>

**Tabella 4-l. Risposte alla domanda "Le è mai capitato di recarsi all'ecocentro?"**

	<i>Freq</i>	<i>%</i>
Più volte a settimana o quotidianamente	0	0,0%
Ogni 1-2 settimane	0	0,0%
Ogni 1-2 mesi	1	2,7%
Ogni 3-4 mesi	2	5,4%
1-2 volte nell'anno	7	18,9%
NR	27	73,0%
		<b>N = 37</b>
		<b>100%</b>

**Tabella 4-m. Risposte alla domanda "Negli ultimi 12 mesi, con quale frequenza si è recato/a all'ecocentro?" [R; N-R]**

<sup>15</sup> Domanda posta solo a coloro chi aveva risposto di utilizzare una compostiera.

<sup>16</sup> Domanda posta solo a coloro chi aveva risposto di non utilizzare una compostiera.

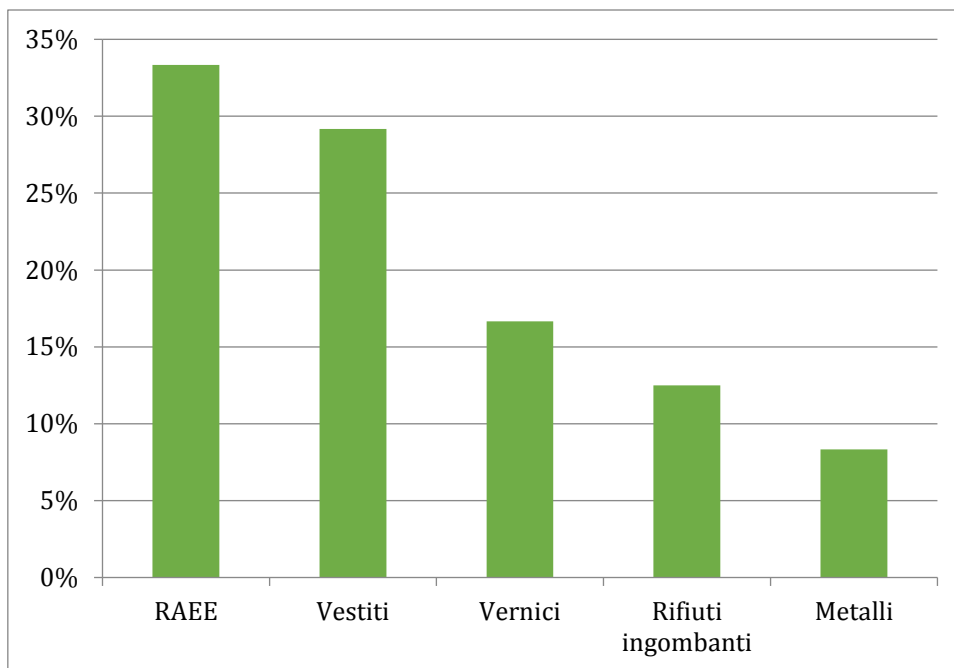


Grafico 4-5. Risposte alla domanda “Quali di questi rifiuti le è capitato di portare all’ecocentro?” [R; N-R]<sup>17</sup>

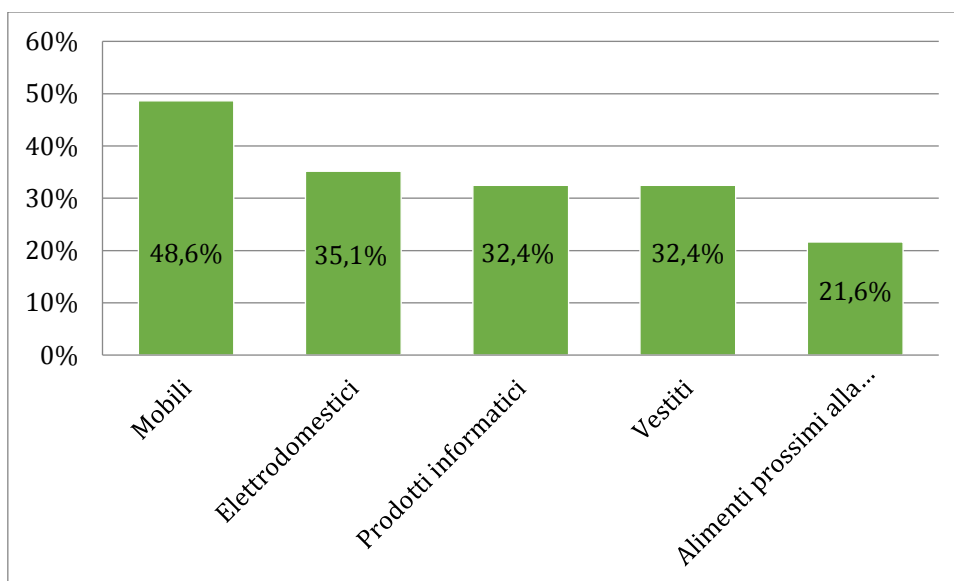


Grafico 4-6. Percentuale rispondenti ‘Si’ alla domanda: “Presso alcuni consorzi, vengono messi in vendita, dopo un’attenta risistemazione, dei prodotti di cui i precedenti proprietari si erano sbarazzati. Sarebbe disposto ad acquistare in tali centri i seguenti beni?” [R; N-R]

<sup>17</sup> Possibili più risposte.

## 5. Risultati CSEA (comuni non Intese)

	<i>Freq</i>	<i>%</i>
Residenti	190	93,6%
Non residenti	6	3,0%
Attività economiche	7	3,4%

**N = 203 100%**

Tabella 5-a. Tipologie di rispondenti (CSEA, comuni non Intese)

### 5.1 Caratteristiche socio-demografiche del campione (CSEA, comuni non Intese)

		<i>Freq</i>	<i>%</i>
<i>Genere</i>	Donna	116	57,1%
	Uomo	82	40,4%
	Preferisco non specificarlo	5	2,5%
<i>Età</i>	18-30 anni	22	10,8%
	31-45 anni	53	26,1%
	46-55 anni	59	29,1%
	56-65 anni	39	19,2%
	66-75 anni	24	11,8%
	75 +	6	3,0%

**N = 203 100%**

Tabella 5-b. Composizione del campione per genere e classe di età

<i>Comuni</i>	<i>Freq</i>	<i>%</i>
Saluzzo	103	50,7%
Pagno	22	10,8%
Barge	11	5,4%
Piasco	9	4,4%
Revello	8	3,9%
Savigliano	7	3,4%
Bagnolo Piemonte	6	3,0%
Manta	6	3,0%
Venasca	6	3,0%
Costigliole Saluzzo	3	1,5%
Scarnafigi	3	1,5%
Verzuolo	3	1,5%
Altri comuni (12) <sup>18</sup>	16	8,0%

**N = 203 100%**

Tabella 5-c. Comune in cui si situa l'abitazione (o l'attività economica) dei rispondenti

<sup>18</sup> Brossasco, Busca, Cardè. Cavallermaggiore, Envie, Fossano, Gamasca, Monasterolo di Savigliano, Moretta, Rossana, Sanfront, Torre San Giorgio.



		<i>Freq</i>	<i>%</i>
<i>Membri nucleo</i>	1 persona	24	12,6%
	2 persone	53	27,9%
	3 persone	48	25,3%
	4 persone	53	27,9%
	5 persone	10	5,3%
	5+	2	1,1%
<i>Minorenni</i>	Nessuna persona	121	63,7%
	1 persona	28	14,7%
	2 persone	31	16,3%
	2 +	9	4,7%
	NR	1	0,5%
<i>Anziani</i>	Nessuna persona	145	76,3%
	1 persona	26	13,7%
	2 persone	17	8,9%
	2 +	1	0,5%
	NR	1	0,5%

**N = 190 100%**

**Tabella 5-d. Composizione dei nuclei familiari [R]**

		<i>Freq</i>	<i>%</i>
<i>Titolo di studio</i>	Laurea o superiore	54	27,6%
	Licenza media superiore	97	49,5%
	Licenza media inferiore	39	19,9%
	Licenza elementare	3	1,5%
	Nessun titolo di studio	0	0,0%
	NR	3	1,5%
<i>Stato economico</i>	Ci consente di vivere comodamente	47	24,0%
	Ci -consente di fare fronte alle spese correnti	93	47,4%
	Abbiamo delle difficoltà	12	6,1%
	Ci troviamo in grandi difficoltà	2	1,0%
	NR	42	21,4%

**N = 196 100%**

**Tabella 5-e. Titolo di studio e condizione economica [R; N-R]**

	<i>Freq</i>	<i>%</i>
Lavoratore/trice dipendente	113	56,2%
Pensionato/a	36	17,9%
Lavoratore/trice autonomo/a	33	16,4%
Casalinga/o	10	5,0%
Studente/essa	6	3,0%
Disoccupato/a	2	1,0%
NR	1	0,5%
<b>N = 196</b>	<b>201</b>	<b>100%</b>

Tabella 5-f. Occupazione<sup>19</sup>

## 5.2 Atteggiamenti, opinioni e responsabilità (CSEA, comuni non Intese)

	<i>Freq</i>	<i>%</i>
Più volte a settimana o quotidianamente	29	14,8%
Ogni 1-2 settimane	20	10,2%
Ogni 1-2 mesi	14	7,1%
Ogni 3-4 mesi	6	3,1%
1-2 volte nell'anno	31	15,8%
Mai	95	48,5%
NR	1	0,5%
<b>N = 196</b>	<b>100%</b>	

Tabella 5-g. Frequenza attività di volontariato negli ultimi 12 mesi [R; N-R]

	<i>Freq</i>	<i>%</i>
Sono i più importanti	97	47,8%
Sono molto importanti, anche se non i più importanti	93	45,8%
Abbastanza importanti	13	6,4%
Poco importanti	0	0,0%
Per niente importanti	0	0,0%
<b>N = 203</b>	<b>100%</b>	

Tabella 5-h. Opinione sulla rilevanza dei problemi ambientali

<sup>19</sup> Possibili più risposte.

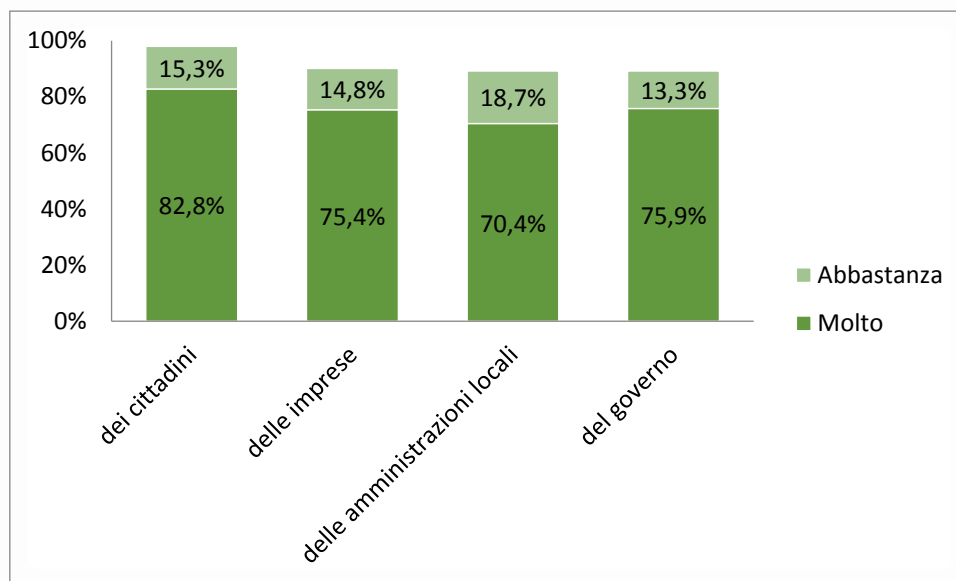


Grafico 5-1. Frequenza di risposte 'molto' e 'abbastanza' alla domanda "Quanto è d'accordo con le seguenti affermazioni? La protezione dell'ambiente è una responsabilità dei..." (N=203)

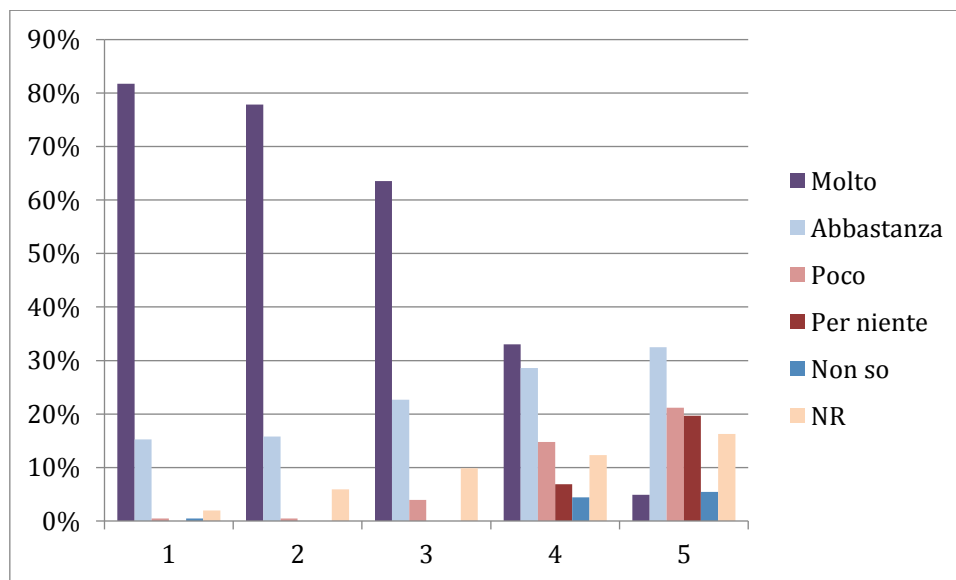


Grafico 5-2. Risposte alla domanda: "Per migliorare la gestione e i problemi legati ai rifiuti, quanto ritiene efficaci le seguenti misure?" (N=203)<sup>20</sup>

<sup>20</sup> 1.Promuovere l'educazione e l'informazione ambientale; 2.Incentivare la raccolta Differenziata; 3.Promuovere il compostaggio; 4.Utilizzare/costruire impianti di incenerimento dei rifiuti; 5.Aumentare i prezzi delle materie prime per i produttori.

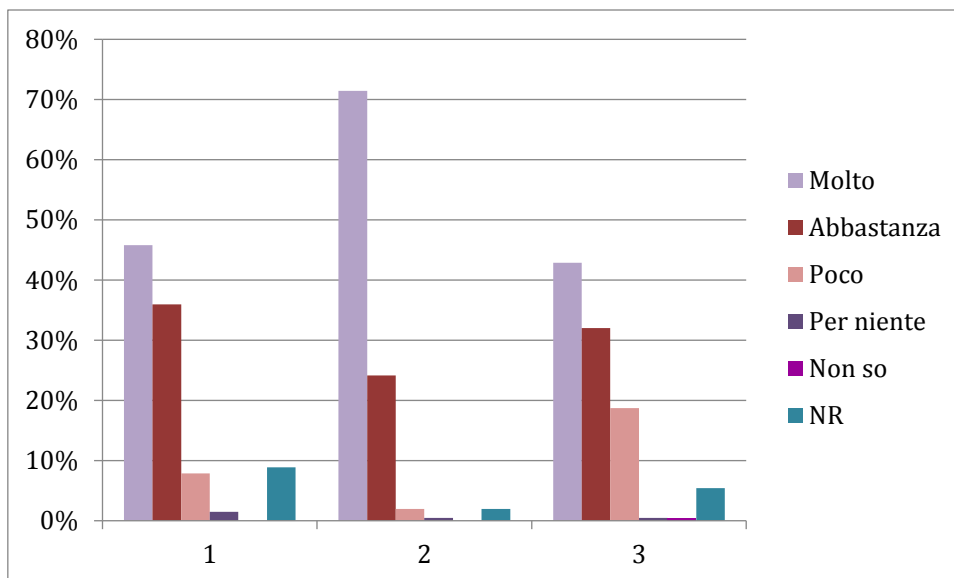


Grafico 5-3. Risposte alla domanda: "Quanto è d'accordo con le seguenti affermazioni? Negli ultimi 12 mesi ho cercato di..." (N=203)<sup>21</sup>

### 5.3 Raccolta differenziata, compostaggio e riuso (CSEA, comuni non Intese)

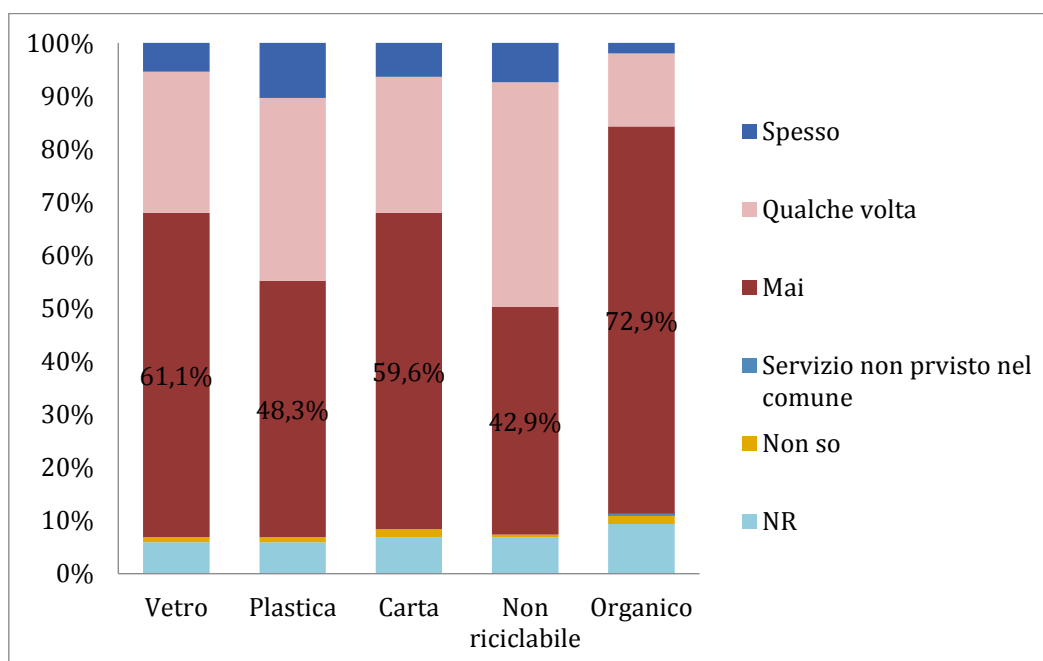


Grafico 5-4. Risposte alla domanda: "Le capita di trovare difficoltà nel capire quali rifiuti debbano essere conferiti all'interno di..." (N=203)

<sup>21</sup> 1.Utilizzare il più possibile i prodotti o di aggiustarli; 2.Migliorare la qualità della mia raccolta differenziata; 3.Prediligere l'acquisto di prodotti con poco imballaggio.

	<i>Freq</i>	<i>%</i>
Io personalmente	169	70,12%
Un altro membro del nucleo	72	29,88%
Una persona esterna al nucleo	0	0,00%
<b>N = 196</b>	<b>241</b>	<b>100%</b>

Tabella 5-i. Risposte alla domanda: "Chi, nell'abitazione, si occupa della gestione dei rifiuti?"<sup>22</sup>

		<i>Freq</i>	<i>%</i>
<i>Frequenza</i>	Si	154	75,9%
	In parte	30	14,8%
	No	9	4,4%
	Non so	10	4,9%
<i>Distanza</i>	Si	178	87,7%
	In parte	10	4,9%
	No	9	4,4%
	Non so	5	2,5%
	NR	1	0,5%
		<b>N = 203</b>	<b>100%</b>

Tabella 5-j. Soddisfazione frequenza svuotamento e distanza dei contenitori

		<i>Freq</i>	<i>%</i>
<i>Utilizzo compostiera</i>	Si	72	35,5%
	No	130	64,0%
	NR	1	0,5%
		<b>N = 203</b>	<b>100%</b>
<i>Difficoltà utilizzo compostiera</i> <sup>23</sup>	Spesso	3	4,2%
	Qualche volta	11	15,3%
	No	57	79,2%
	Non so	1	1,4%
		<b>N = 72</b>	<b>100%</b>
<i>Interesse utilizzo compostiera</i> <sup>24</sup>	Molto	9	6,9%
	Abbastanza	26	20,0%
	Poco	40	30,8%
	Per niente	34	26,2%
	Non so	14	10,8%
	NR	7	5,4%
		<b>N = 130</b>	<b>100%</b>

Tabella 5-k. Utilizzo, difficoltà di utilizzo e interesse ad utilizzare una compostiera

<sup>22</sup> Possibili più risposte.

<sup>23</sup> Domanda posta solo a chi aveva risposto di utilizzare una compostiera.

<sup>24</sup> Domanda posta solo a chi aveva risposto di non utilizzare una compostiera.

	<i>Freq</i>	<i>%</i>
Sì	135	66,5%
No	61	30,0%
Non so	7	3,4%

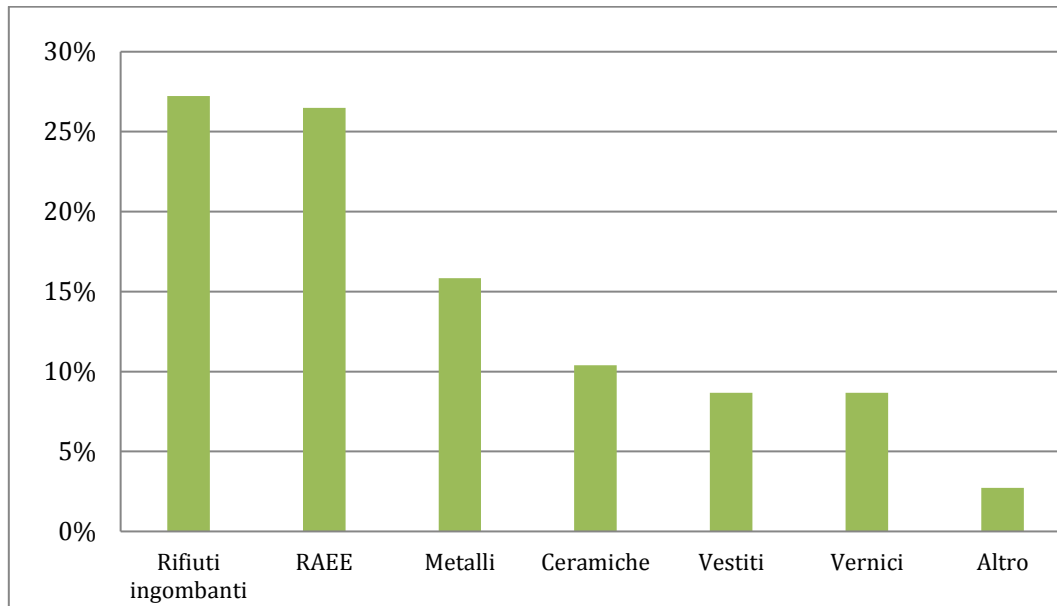
**N = 203 100%**

**Tabella 5-l. Risposte alla domanda "Le è mai capitato di recarsi all'ecocentro?"**

	<i>Freq</i>	<i>%</i>
Più volte a settimana o quotidianamente	0	0,0%
Ogni 1-2 settimane	9	4,6%
Ogni 1-2 mesi	25	12,8%
Ogni 3-4 mesi	28	14,3%
1-2 volte nell'anno	70	35,7%
Mai	1	0,5%
NR	63	32,1%

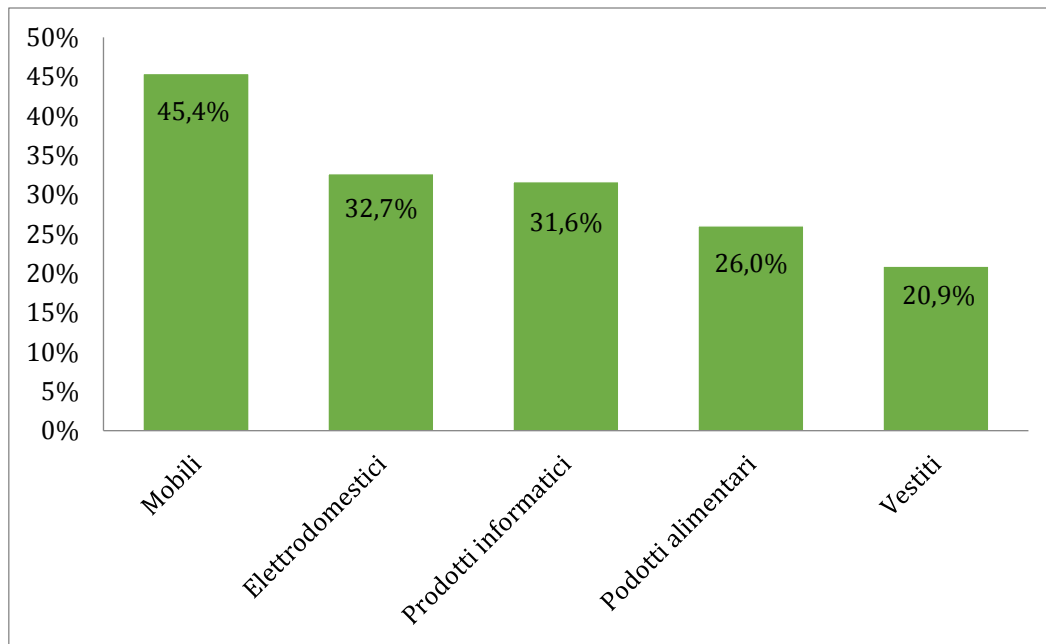
**N = 196 100%**

**Tabella 5-m. Risposte alla domanda "Negli ultimi 12 mesi, con quale frequenza si è recato/a all'ecocentro?" [R; N-R]**



**Grafico 5-5. Risposte alla domanda: "Quali di questi rifiuti le è capitato di portare all'ecocentro?" [R; N-R]<sup>25</sup>**

<sup>25</sup> Possibili più risposte.



**Grafico 5-6. Percentuale rispondenti 'Si' alla domanda "Presso alcuni consorzi, vengono messi in vendita, dopo un'attenta risistemazione, dei prodotti di cui i precedenti proprietari si erano sbarazzati. Sarebbe disposto ad acquistare in tali centri i seguenti beni?" [R; N-R]**

## 6. Risultati CCGQ/CCPE

	<i>Freq</i>	<i>%</i>
Residenti	261	78,6%
Non residenti	61	18,4%
Attività economiche	10	3,0%

**N = 332 100%**

**Tabella 6-a. Tipologie di rispondenti (CCGQ/CCPE)**

### 6.1 Caratteristiche socio-demografiche del campione (CCGQ/CCPE)

		<i>Freq</i>	<i>%</i>
<i>Genre</i>	Femme	174	52,4%
	Homme	153	46,1%
	Non spécifié	5	1,5%
<i>Age</i>	18-30 ans	7	5,1%
	31-45 ans	108	32,5%
	46-55 ans	60	18,1%
	56-65 ans	72	21,7%
	66-75 ans	57	17,2%
	75+	18	5,4%

**N = 332 100%**

**Tabella 6-b. Tranche d'âge et sexe**

	<i>Freq</i>	<i>%</i>
Guillestre	54	25,6%
Eyglis	25	11,8%
Ceillac	19	9,0%
Risoul	18	8,5%
Arvieux	12	5,7%
Réotier	12	5,7%
Molines-en-Queyras	10	4,7%
Saint-Crépin	10	4,7%
Saint-Véran	9	4,3%
Aiguilles	8	3,8%
Vars	8	3,8%
Abriès	7	3,3%
Mont-Dauphin	7	3,3%
Château-Ville-Vieille	6	2,8%
Ristolas	3	1,4%
Saint-Clément-sur-Durance	3	1,4%

**N = 211 100%**



	Puy Saint Vincent	37	30,6%
	L'Argentière-La Bessée	30	24,8%
	Vallouise Pelvoux	19	15,7%
<i>CCPE</i>	La Roche de Rame	12	9,9%
	St Martin de Queyrières	12	9,9%
	Les Vigneaux	5	4,1%
	Champcella	3	2,5%
	Freissinières	3	2,5%
	<b>121</b>	<b>100%</b>	
	<b>N = 332</b>	<b>100%</b>	

Tabella 6-c. Commune dans lequel se trouve la résidence principale, secondaire ou l'activité économique

		<i>Freq</i>	<i>%</i>
<i>Membres de la famille</i>	1 personne	42	16,1%
	2 personnes	100	38,3%
	3 personnes	45	17,2%
	4 personnes	52	19,9%
	5 personnes	10	3,8%
	5+	12	4,6%
<i>Mineurs de la famille</i>	Aucune	147	56,3%
	1 personne	37	14,2%
	2 personnes	61	23,4%
	2+	14	5,4%
	NR	2	0,8%
<i>Personnes âgées du noyau familial</i>	Aucune	195	74,7%
	1 personne	24	9,2%
	2 personnes	32	12,3%
	2+	4	1,5%
	NR	6	2,3%
	<b>N = 261</b>	<b>100%</b>	

Table 6-d. Composition du ménage [R]

		<i>Freq</i>	<i>%</i>
<i>Emploi de l'habitation au cours des 12 derniers mois</i>	Toute l'année	0	0,0%
	8-11 mois	2	3,3%
	4-7 mois	15	24,6%
	1-3 mois	44	72,1%
	Moins d'1 mois	0	0,0%
	NR	0	0,0%
<i>Occupation de l'habitation par le propriétaire</i>	Toute l'année	0	0,0%
	8-11 mois	1	1,6%
	4-7 mois	14	23,0%
	1-3 mois	44	72,1%
	Moins d'1 mois	0	0,0%
<i>Nombre de personnes présentes en moyenne</i>	NR	2	3,3%
	1	3	4,9%
	2	19	31,1%
	3	16	26,2%
	4	15	24,6%
	5	3	4,9%
	5+	5	8,2%
		<b>N = 61</b>	<b>100%</b>

**Tabella 6-e. Occupation de l'habitation secondaire [N-R]<sup>26</sup>**

		<i>Freq</i>	<i>%</i>
<i>Niveau d'études</i>	Master ou équivalent ou niveau supérieur	107	33,2%
	Licence (générale ou professionnelle)/Bac+3	52	16,1%
	Formation de type court (BTS, DUT, Bac+2)	84	26,1%
	Baccalauréat	40	12,4%
	CAP, BEP	29	9,0%
	Brevet des collèges	5	1,6%
	Ecole primaire	3	0,9%
	Non scolarisé ou école primaire non achevée	0	0,0%
	NR	2	0,6%
<i>Revenue</i>	On vit confortablement	109	33,9%
	On arrive à s'en sortir	171	53,1%
	On a du mal à s'en sortir	37	11,5%
	On ne s'en sort vraiment pas	3	0,9%
	NR	2	0,6%
		<b>N = 322</b>	<b>100%</b>

**Tabella 6-f. Niveau d'études et revenu [R; N-R]**

<sup>26</sup> Questa tabella è mostrata solo per CCGQ / CCPE data la maggiore frequenza relativa di rispondenti non residenti.

	<i>Freq</i>	<i>%</i>
Salarié	167	49,7%
Retraité	98	29,2%
Auto-entrepreneur	50	14,9%
Chômeur	8	2,4%
Homme/Femme au foyer	6	1,8%
Autre	4	1,2%
NR	3	0,9%
<b>N = 322</b>	<b>336</b>	<b>100%</b>

**Tabella 6-g. Activité professionnelle<sup>27</sup>**

## 6.2 Atteggiamenti, opinioni e responsabilità (CCGQ/CCPE)

	<i>Freq</i>	<i>%</i>
Plusieurs fois par semaine ou quotidiennement	42	13,0%
Toutes les 1 ou 2 semaines	43	13,4%
Tous les 1 ou 2 mois	37	11,5%
Tous les 3 ou 4 mois	34	10,6%
1-2 fois par an	91	28,3%
Jamais	72	22,4%
NR	3	0,9%
<b>N = 322</b>	<b>322</b>	<b>100%</b>

**Tabella 6-h. Fréquence de volontariat [R; N-R]**

	<i>Freq</i>	<i>%</i>
Ce sont les plus importants	87	26,2%
Ils sont très importants	195	58,7%
Ils sont assez importants	42	12,7%
Ils sont peu importants	6	1,8%
Ils ne sont pas importants	1	0,3%
NR	1	0,3%
<b>N = 332</b>	<b>332</b>	<b>100%</b>

**Tabella 6-i. Opinion sur l'importance des problèmes environnementaux**

<sup>27</sup> Plus de réponses possibles.

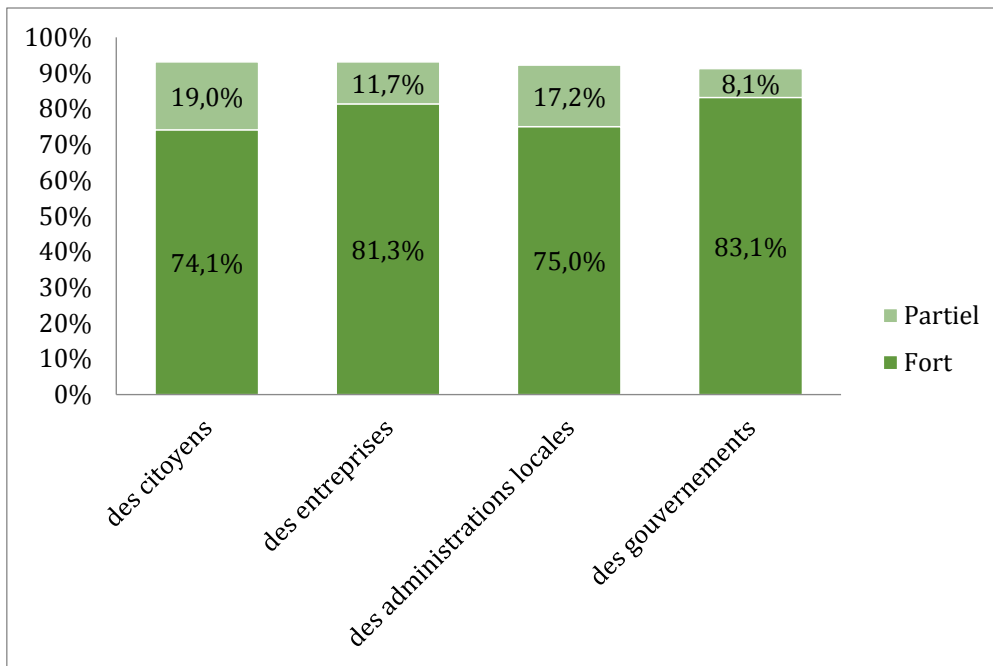


Grafico 6-1. Réponses "Fort" ou "Partiel" à la question: "A quel degré estimez-vous que la protection environnementale est de la responsabilité..." (N=332)

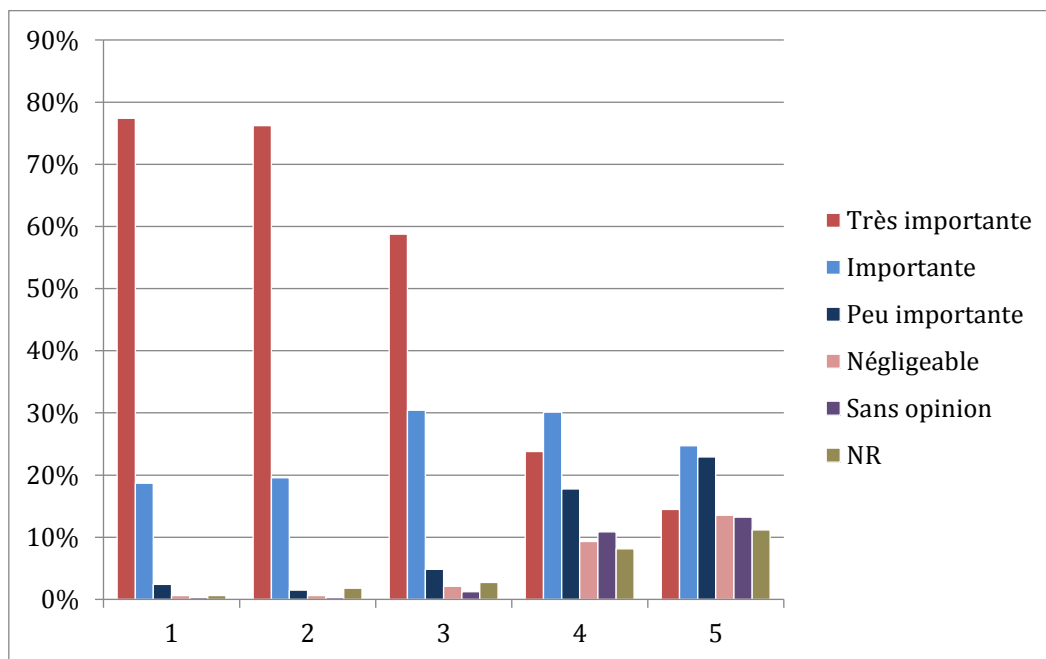


Grafico 6-2 - Réponses à la question: "Pour améliorer la gestion et les problèmes liés aux déchets, quelle est selon vous l'importance des mesures suivantes?" (N=332)<sup>28</sup>

<sup>28</sup> 1. Promouvoir l'éducation et l'information liées aux problèmes environnementaux; 2. Encourager le tri/recyclage des déchets; 3. Promouvoir le compostage; 4. Utiliser/mettre en place des centres d'incinération des déchets; 5. Augmenter les prix des matières premières pour les producteurs.

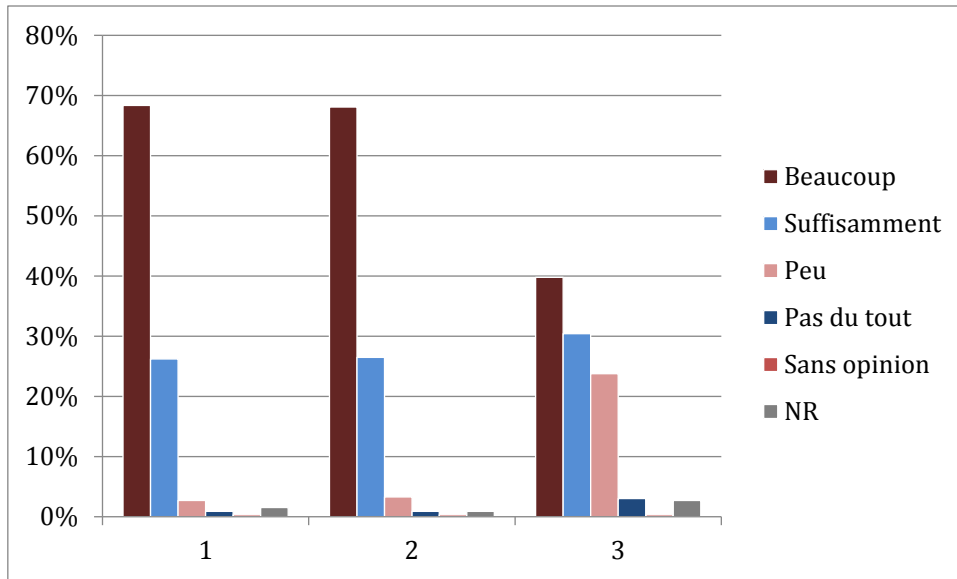


Grafico 6-3. Réponses à la question: "Dans les 12 derniers mois, avez-vous mis en application certaines des mesures suivantes ?" (N=332)<sup>29</sup>

### 6.3 Raccolla differenziata, compostaggio e riuso (CCGQ/CCPE)

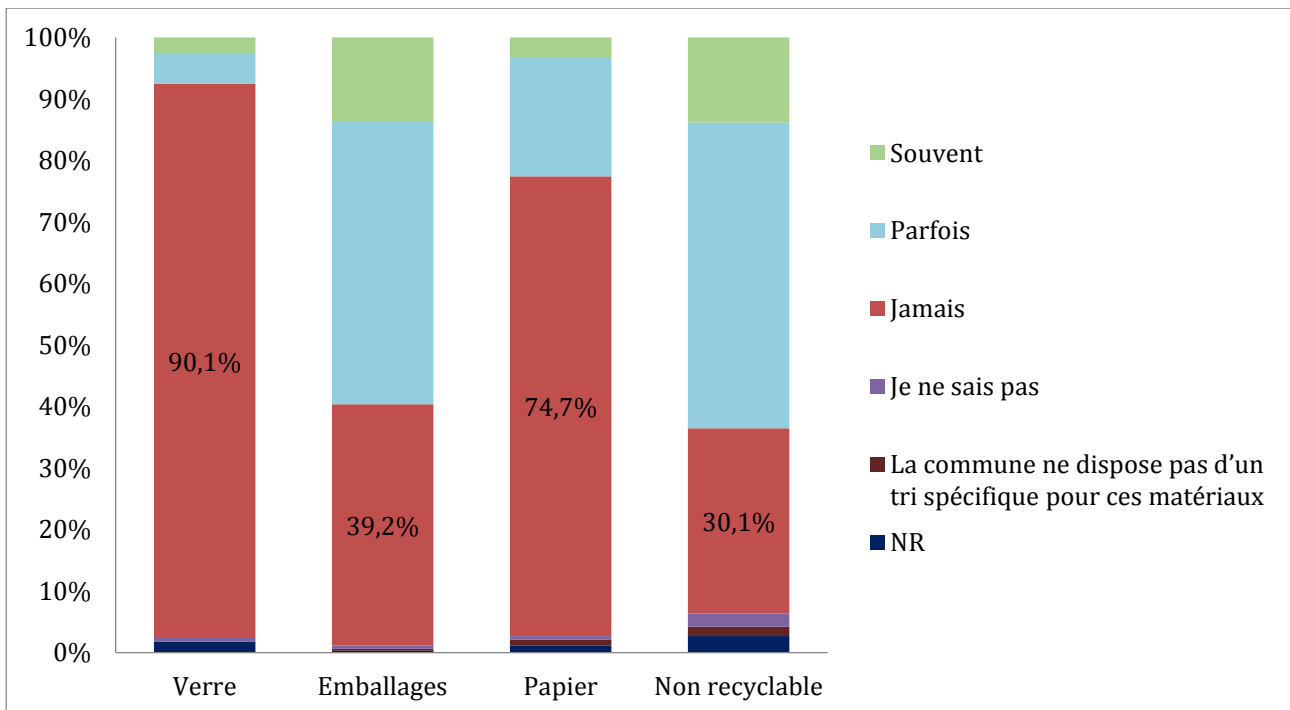


Grafico 6-4. Réponses à la question: "Rencontrez-vous des difficultés à savoir si vos déchets entrent dans les catégories matériaux suivantes?" (N=332)

<sup>29</sup> 1. Utilisé les produits le plus longtemps possible ou les réparer; 2. Améliorer la qualité du tri; 3. Privilégier les produits sans/avec peu d'emballage.

	<i>Freq</i>	<i>%</i>
Moi personnellement	306	72,7%
Un autre membre du foyer	110	26,1%
Une personne externe au foyer	4	1,0%
NR	1	0,2%
	<b>N = 322</b>	<b>421 100%</b>

Tabella 6-j. Réponses à la question: "Qui s'occupe de la gestion de vos déchets domestiques?"<sup>30</sup>

		<i>Freq</i>	<i>%</i>
<i>Fréquence conteneurs</i>	Oui	237	71,4%
	Partiellement	65	19,6%
	Non	13	3,9%
	Sans opinion	16	4,8%
	NR	1	0,3%
<i>Distance conteneurs</i>	Oui	260	78,3%
	Partiellement	55	16,6%
	Non	11	3,3%
	Sans opinion	2	0,6%
	NR	4	1,2%
	<b>N =</b>	<b>332</b>	<b>100%</b>

Tabella 6-k. Satisfaction sur la fréquence et distance des conteneurs

		<i>Freq</i>	<i>%</i>
<i>Possession composteur</i>	Oui	206	62,0%
	Non	125	37,7%
	Je ne sais pas	1	0,3%
	<b>N =</b>	<b>332</b>	<b>100%</b>
<i>Difficulté à utiliser le composteur</i> <sup>31</sup>	Souvent	11	5,3%
	Parfois	45	21,8%
	Jamais	141	68,4%
	Je ne sais pas	1	0,5%
	Sans opinion	8	3,9%
	<b>N =</b>	<b>206</b>	<b>100%</b>
<i>Intérêt pour l'utilisation du composteur</i> <sup>32</sup>	Beaucoup	22	17,5%
	Suffisamment	24	19,0%
	Peu	30	23,8%
	Pas du tout	40	31,7%
	Sans opinion	10	7,9%
	<b>N =</b>	<b>126</b>	<b>100%</b>

Tabella 6-l. Utilisation, difficulté d'utilisation et intérêt à utiliser le composteur

<sup>30</sup> Plusieurs réponses possibles.

<sup>31</sup> Question posée uniquement à ceux qui ont répondu qu'ils utilisaient le composteur.

<sup>32</sup> Question posée uniquement à ceux qui ont répondu qu'ils n'utilisaient pas le composteur.

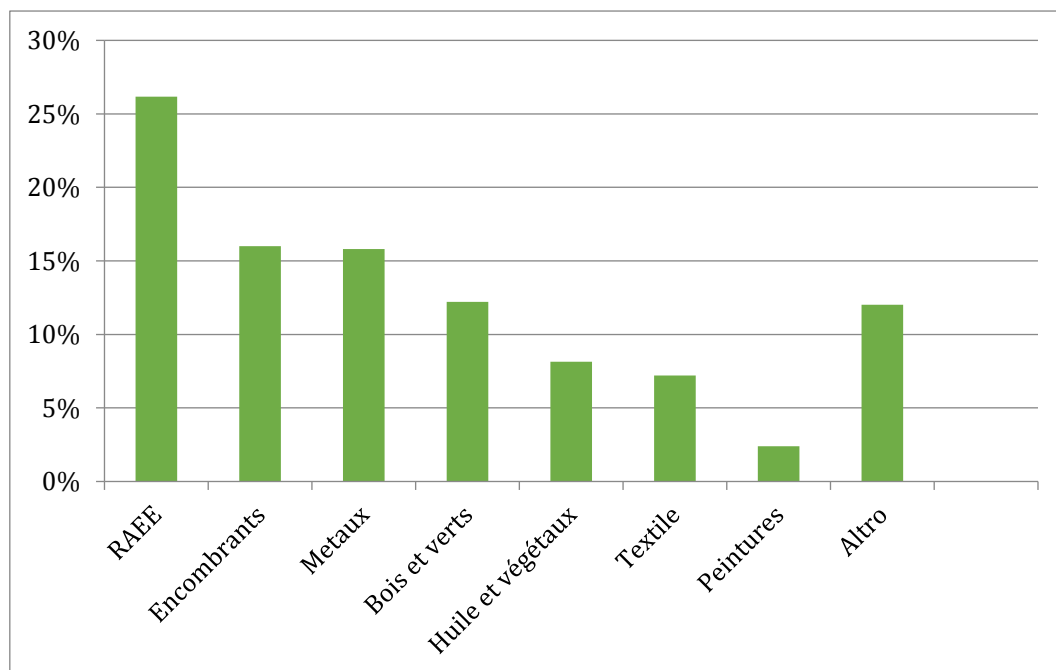
	<i>Freq</i>	<i>%</i>
Oui	312	94,0%
Non	16	4,8%
Je ne sais pas	3	0,9%
NR	1	0,3%

**N = 332 100%**

**Tabella 6-m. Réponses à la question: "Êtes-vous un usager de la déchèterie?"**

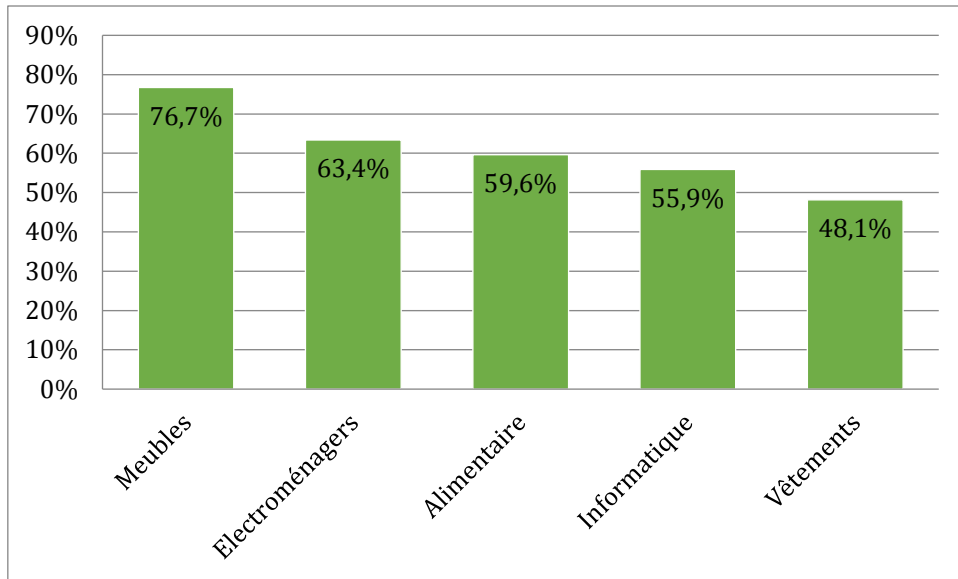
	<b>Freq</b>	<b>%</b>
Plusieurs fois par semaine ou quotidiennement	8	2,5%
Toutes les 1 ou 2 semaines	51	15,8%
<i>Freq</i> <i>déchèterie</i> Tous les 1 ou 2 mois	76	23,6%
Tous les 3 ou 4 mois	86	26,7%
1-2 fois par an	85	26,4%
Jamais	1	0,3%
NR	15	4,7%
<b>N</b>	<b>322</b>	<b>100%</b>

**Tabella 6-n. Réponses à la question: "Au cours des 12 derniers mois, avec quelle fréquence avez-vous utilisé la Déchèterie?" [R; N-R]**



**Grafico 6-5. Réponses à la question: "Quel type de déchets avez-vous déjà emmené à la déchèterie?" [R; N-R]<sup>33</sup>**

<sup>33</sup> Plus de réponses possibles.



**Grafico 6-6. Réponses “Oui” à la question : “Certains centres ou associations de traitements des déchets disposent d’un service de reconditionnement de certains produits. Seriez-vous prêts à faire l’achat des produits d’occasions suivants auprès de ces centres?” [R; N-R]**



## 7. Considerazioni finali e conclusioni

In questo rapporto sono stati mostrati i risultati dell'attività di somministrazione dei questionari. Per ogni consorzio/territorio considerato occorrerà una seconda rilevazione una volta che le attività progettuali saranno state effettivamente implementate. I risultati qui mostrati rappresentano quindi la situazione 'ex-ante' e sono prevalentemente di tipo descrittivo.

Qualche dissimilarità (o particolarità) emerge comunque dal confronto tra i diversi territori/consorzi. Le principali riguardano la rilevazione fatta sui comuni CSEA coinvolti da attività progettuali. Si tratta di dissimilarità, anche forti, che riguardano sostanzialmente tutte le risposte e che dipendono dalla forte dissimilarità nel campione a cui il questionario è stato somministrato. Come già messo in evidenza il campione in quel caso è stato non solo limitato in termini numerici, ma anche sbilanciato su alcune categorie di rispondenti. Ad esempio, si è registrata una forte percentuale di rispondenti non residenti e un'età media più elevata (63 anni, laddove negli altri casi è stata compresa tra 47 e 52). Non si può quindi in nessun modo ritenere quel campione rappresentativo di quella popolazione.

Escludendo quindi la rilevazione fatta nei comuni CSEA coinvolti da azioni progettuali, le altre dissimilarità emergono prevalentemente dal confronto tra i consorzi/territori francesi (analizzati congiuntamente) e quelli italiani, piuttosto che fra i due consorzi italiani, i quali risultano tra loro sostanzialmente più uniformi. Si precisa che comunque le dissimilarità riscontrate non sono così numerose.

Per quanto riguarda le caratteristiche socio-demografiche del campione:

- Rispondenti aventi almeno 2 minorenni nel loro nucleo familiare: CCGQ / CCPE (28,7%); COABSER (14,8%); CSEA<sup>34</sup> (21,0%);
- Rispondenti che non dichiarano difficoltà relativamente alla loro situazione economica: CCGQ / CCPE (87,0%); COABSER (74,4%); CSEA (71,4%).

Per quanto riguarda le altre sezioni del questionario:

- Rispondenti che dichiarano di non avere svolto, negli ultimi 12 mesi, alcuna attività di volontariato: CCGQ / CCPE (22,4%); COABSER (44,5%); CSEA (48,5%);
- Rispondenti che ritengono essere i problemi ambientali i più importanti: CCGQ / CCPE (26,2%); COABSER (40,0%); CSEA (47,8%);
- Rispondenti molto d'accordo nel ritenere la protezione dell'ambiente una responsabilità dei cittadini/consumatori: CCGQ / CCPE (74,1%); COABSER (82,3%); CSEA (82,8%);
- Rispondenti molto d'accordo nel ritenere la protezione dell'ambiente una responsabilità dei produttori/imprese: CCGQ / CCPE (81,3%); COABSER (74,6%); CSEA (75,4%);

---

<sup>34</sup> Da qui in avanti con CSEA si intendono le rilevazioni fatte nei comuni CSEA non coinvolti da azioni progettuali.

- Rispondenti molto d'accordo nel ritenere la protezione dell'ambiente una responsabilità dei governi: CCGQ / CCPE (83,1%); COABSER (76,3%); CSEA (75,9%);
- Rispondenti molto d'accordo nel ritenere di avere fatto sforzi per utilizzare i prodotti il più possibile o per aggiustarli: CCGQ / CCPE (68,4%); COABSER (46,3%); CSEA (45,8%);
- Rispondenti che utilizzano la compostiera domestica: CCGQ / CCPE (62,0%); COABSER (31,4%); CSEA (35,5%);
- Rispondenti che dichiarano di essersi recati presso l'ecocentro: CCGQ / CCPE (94,0%); COABSER (78,5%); CSEA (66,5%);
- Rispondenti che dichiarano di essere disponibili ad acquistare, presso l'ecocentro, beni di seconda mano rimessi a nuovo (o alimenti prossimi alla scadenza):
  - Abbigliamento: CCGQ / CCPE (48,1%); COABSER (21,4%); CSEA (20,9%);
  - Alimenti prossimi alla scadenza: CCGQ / CCPE (59,6%); COABSER (28,5%); CSEA (26,0%);
  - Attrezzatura informatica: CCGQ / CCPE (55,9%); COABSER (35,6%); CSEA (31,6%);
  - Mobili: CCGQ / CCPE (76,7%); COABSER (47,0%); CSEA (45,4%);
  - Elettrodomestici: CCGQ / CCPE (63,4%); COABSER (38,1%); CSEA (32,7%).

Ulteriori aspetti che potrebbero essere difficilmente colti a causa della suddivisione delle sezioni adottata in questo rapporto riguardano (su tutti i consorzi/territori tranne i comuni CSEA non interessati da azioni progettuali):

A) l'ordine di preferenza in merito ai prodotti di seconda mano (o in scadenza) da acquistare presso l'ecocentro (N=799; percentuale di risposte 'Sì'):

- Mobili (58,6%);
- Elettrodomestici (46,9%);
- Attrezzatura informatica (42,8%);
- Alimenti prossimi alla data di scadenza (40,4%);
- Abbigliamento (32,0%).

B) le opinioni in merito alle azioni più efficaci per migliorare la gestione e i problemi legati ai rifiuti (N=818; percentuale di risposte 'Molto d'accordo')

- Promuovere l'educazione e l'informazione ambientale (79,5%);
- Incentivare la raccolta differenziata (75,8%);
- Promuovere il compostaggio (59,9%);
- Utilizzare/costruire impianti di incenerimento dei rifiuti (26,9%);
- Aumentare i prezzi delle materie prime per i produttori (9,7%).

Per concludere, abbiamo effettuato alcune operazioni per esplorare la correlazione tra alcune caratteristiche socio-demografiche (età, genere, percezione condizione economica familiare) e le risposte ad alcune domande (importanza attribuita ai problemi ambientali, individuazione soggetti responsabili della protezione dell'ambiente, azione compiute dai rispondenti per ridurre rifiuti o migliorare la raccolta differenziata). Le principali correlazioni individuate, e che necessiterebbero però di ulteriori verifiche, sono le seguenti:

La possibilità di ritenere che i problemi ambientali siano i più importanti decresce all'aumentare dell'età ed aumenta all'aumentare della soddisfazione dichiarata relativa alla situazione economica familiare;

Decresce all'aumentare dell'età (e più sensibilmente per gli over-65) anche l'attribuzione di responsabilità per la protezione dell'ambiente ai soggetti individuati nel questionario. Ciò vale per tutti i soggetti (cittadini/consumatori, produttori/impresе, amministrazioni locali, governi) ed è però maggiormente evidente per quanto riguarda la responsabilità di cittadini/consumatori e produttori/impresе;

All'aumentare della soddisfazione dichiarata relativa alla situazione economica familiare aumenta la propensione a migliorare la raccolta differenziata e si riduce la propensione ad aumentare la vita utile dei beni (utilizzandoli il più possibile e/o aggiustandoli);

Non si sono rilevati indizi che permettano di stabilire, perlomeno limitatamente alle variabili controllate, la presenza di correlazioni tra risposte e genere dei rispondenti.

## 8. Indice tabelle e grafici

Tabella 2-a Margini di errore delle rilevazioni .....	6
Tabella 2-b. Tipologie di rispondenti.....	7
Tabella 3-a. Tipologie di rispondenti (COABSER) .....	8
Tabella 3-b. Composizione del campione per genere e classe di età .....	8
Tabella 3-c. Comune in cui si situa l'abitazione (o l'attività economica) dei rispondenti.....	8
Tabella 3-d. Composizione dei nuclei familiari [R] .....	9
Tabella 3-e. Titolo di studio e condizione economica [R; N-R].....	9
Tabella 3-f. Occupazione [R; N-R].....	10
Tabella 3-g. Frequenza attività di volontariato negli ultimi 12 mesi [R; N-R] .....	10
Tabella 3-h. Opinione sulla rilevanza dei problemi ambientali .....	10
Tabella 3-i. Utilizzo, difficoltà di utilizzo e interesse ad utilizzare una compostiera.....	13
Tabella 3-j. Risposta alla domanda: "Chi, nell'abitazione, si occupa della gestione dei rifiuti?" .....	13
Tabella 3-k. Soddisfazione frequenza svuotamento e distanza dei contenitori.....	13
Tabella 3-l. Risposte alla domanda "Le è mai capitato di recarsi all'ecocentro?".....	14
Tabella 3-m. Risposte alla domanda: "Negli ultimi 12 mesi, con quale frequenza si è recato/a all'ecocentro?" [R; N-R].....	14
Tabella 4-a. Tipologie di rispondenti (CSEA, comuni Intese) .....	17
Tabella 4-b. Composizione del campione per genere e classe di età .....	17
Tabella 4-c. Comune in cui si situa l'abitazione (o l'attività economica) dei rispondenti.....	17
Tabella 4-d. Composizione dei nuclei familiari [R] .....	18
Tabella 4-e. Titolo di studio e condizione economica [R; N-R].....	18
Tabella 4-f. Occupazione .....	18
Tabella 4-g. Frequenza attività di volontariato negli ultimi 12 mesi [R; N-R] .....	19
Tabella 4-h. Opinione sulla rilevanza dei problemi ambientali .....	19
Tabella 4-i. Risposta alla domanda: "Chi, nell'abitazione, si occupa della gestione dei rifiuti?" .....	21
Tabella 4-j. Soddisfazione frequenza svuotamento e distanza dei contenitori .....	21
Tabella 4-k. Utilizzo, difficoltà di utilizzo e interesse ad utilizzare una compostiera.....	22
Tabella 4-l. Risposte alla domanda "Le è mai capitato di recarsi all'ecocentro?" .....	22
Tabella 4-m. Risposte alla domanda "Negli ultimi 12 mesi, con quale frequenza si è recato/a all'ecocentro?" [R; N-R].....	22
Tabella 5-a. Tipologie di rispondenti (CSEA, comuni non Intese) .....	24
Tabella 5-b. Composizione del campione per genere e classe di età .....	24
Tabella 5-c. Comune in cui si situa l'abitazione (o l'attività economica) dei rispondenti.....	24
Tabella 5-d. Composizione dei nuclei familiari [R] .....	25
Tabella 5-e. Titolo di studio e condizione economica [R; N-R].....	25
Tabella 5-f. Occupazione .....	26
Tabella 5-g. Frequenza attività di volontariato negli ultimi 12 mesi [R; N-R] .....	26
Tabella 5-h. Opinione sulla rilevanza dei problemi ambientali .....	26
Tabella 5-i. Risposte alla domanda: "Chi, nell'abitazione, si occupa della gestione dei rifiuti?" .....	29
Tabella 5-j. Soddisfazione frequenza svuotamento e distanza dei contenitori .....	29
Tabella 5-k. Utilizzo, difficoltà di utilizzo e interesse ad utilizzare una compostiera.....	29
Tabella 5-l. Risposte alla domanda "Le è mai capitato di recarsi all'ecocentro?".....	30
Tabella 5-m. Risposte alla domanda "Negli ultimi 12 mesi, con quale frequenza si è recato/a all'ecocentro?" [R; N-R].....	30
Tabella 6-a. Tipologie di rispondenti (CCGQ/CCPE).....	32
Tabella 6-b. Tranche d'âge et sexe .....	32

Tabella 6-c. Commune dans lequel se trouve la résidence principale, secondaire ou l'activité économique .....	33
Table 6-d. Composition du ménage [R].....	33
Tabella 6-e. Occupation de l'habitation secondaire [N-R].....	34
Tabella 6-f. Niveau d'études et revenu [R; N-R] .....	34
Tabella 6-g. Activité professionnelle.....	35
Tabella 6-h. Fréquence de volontariat [R; N-R].....	35
Tabella 6-i. Opinion sur l'importance des problèmes environnementaux.....	35
Tabella 6-j. Réponses à la question: "Qui s'occupe de la gestion de vos déchets domestiques?" .....	38
Tabella 6-k. Satisfaction sur la fréquence et distance des conteneurs.....	38
Tabella 6-l. Utilisation, difficulté d'utilisation et intérêt à utiliser le composteur .....	38
Tabella 6-m. Réponses à la question: "Etes-vous un usager de la déchèterie?" .....	39
Tabella 6-n. Réponses à la question: "Au cours des 12 derniers mois, avec quelle fréquence avez-vous utilisé la .....	39

Grafico 3-1. Frequenza di risposte 'molto' e 'abbastanza' alla domanda "Quanto è d'accordo con le seguenti affermazioni? La protezione dell'ambiente è una responsabilità dei..." (N=283).....	11
Grafico 3-2. Risposte alla domanda "Per migliorare la gestione e i problemi legati ai rifiuti, quanto ritiene efficaci le seguenti misure?" (N=283) .....	11
Grafico 3-3. Risposta alla domanda "Quanto è d'accordo con le seguenti affermazioni? Negli ultimi 12 mesi ho cercato di..." (N=283) .....	12
Grafico 3-4. Risposte alla domanda: "Le capita di trovare difficoltà nel capire quali rifiuti debbano essere conferiti all'interno di..." (N=283).....	12
Grafico 3-5. Risposte alla domanda "Quali di questi rifiuti le è capitato di portare all'ecocentro? [R; N-R].....	14
Grafico 3-6. Percentuale rispondenti 'Si' alla domanda "Presso alcuni consorzi, vengono messi in vendita, dopo un'attenta risistemazione, prodotti di cui i precedenti proprietari si erano sbarazzati. Sarebbe disposto ad acquistare in tali centri i seguenti beni?" [R; N-R].....	15
Grafico 3-7. Risposte alla domanda "Il consorzio COABSER sta progettando la realizzazione di un Centro del riuso che potrebbe essere realizzato nel comune di Bra. Con quale frequenza le capita in un anno di recarsi a Bra?" (rispondenti di Bra inclusi) [R; N-R].....	15
Grafico 3-8. Risposte alla domanda "Il consorzio COABSER sta progettando la realizzazione di un Centro del riuso che potrebbe essere realizzato nel comune di Bra. Con quale frequenza le capita in un anno di recarsi a Bra?" (rispondenti di Bra non inclusi in questo grafico) (N=208) .....	16
Grafico 4-1. Frequenza di risposte 'molto' e 'abbastanza' alla domanda "Quanto è d'accordo con le seguenti affermazioni? La protezione dell'ambiente è una responsabilità dei..." (N=42) .....	19
Grafico 4-2. Risposte alla domanda: "Per migliorare la gestione e i problemi legati ai rifiuti, quanto ritiene efficaci le seguenti misure?" (N=42).....	20
Grafico 4-3. Risposta alla domanda "Quanto è d'accordo con le seguenti affermazioni? Negli ultimi 12 mesi ho cercato di..." (N=42) .....	20
Grafico 4-4. Risposte alla domanda: "Le capita di trovare difficoltà nel capire quali rifiuti debbano essere conferiti all'interno di..." (N=42).....	21
Grafico 4-5. Risposte alla domanda "Quali di questi rifiuti le è capitato di portare all'ecocentro? [R; N-R].....	23
Grafico 4-6. Percentuale rispondenti 'Si' alla domanda: "Presso alcuni consorzi, vengono messi in vendita, dopo un'attenta risistemazione, dei prodotti di cui i precedenti proprietari si erano sbarazzati. Sarebbe disposto ad acquistare in tali centri i seguenti beni?" [R; N-R].....	23
Grafico 5-1. Frequenza di risposte 'molto' e 'abbastanza' alla domanda "Quanto è d'accordo con le seguenti affermazioni? La protezione dell'ambiente è una responsabilità dei..." (N=203).....	27

Grafico 5-2. Risposte alla domanda: “Per migliorare la gestione e i problemi legati ai rifiuti, quanto ritiene efficaci le seguenti misure?” (N=203) .....	27
Grafico 5-3. Risposte alla domanda: “Quanto è d’accordo con le seguenti affermazioni? Negli ultimi 12 mesi ho cercato di...” (N=203) .....	28
Grafico 5-4. Risposte alla domanda: “ Le capita di trovare difficoltà nel capire quali rifiuti debbano essere conferiti all’interno di...” (N=203) .....	28
Grafico 5-5. Risposte alla domanda: “Quali di questi rifiuti le è capitato di portare all’ecocentro? [R; N-R] .....	30
Grafico 5-6. Percentuale rispondenti ‘Si’ alla domanda “Presso alcuni consorzi, vengono messi in vendita, dopo un’attenta risistemazione, dei prodotti di cui i precedenti proprietari si erano sbarazzati. Sarebbe disposto ad acquistare in tali centri i seguenti beni?” [R; N-R] .....	31
Grafico 6-1. Réponses “Fort” ou “ Partiel” à la question: “A quel degré estimez-vous que la protection environnementale est de la responsabilité...” (N=332) .....	36
Grafico 6-2 - Réponses à la question: “Pour améliorer la gestion et les problèmes liés aux déchets, quelle est selon vous l’importance des mesures suivantes ?” (N=332) .....	36
Grafico 6-3. Réponses à la question: “Dans les 12 derniers mois, avez-vous mis en application certaines des mesures suivantes ?” (N=332) .....	37
Grafico 6-4. Réponses à la question: “Rencontrez-vous des difficultés à savoir si vos déchets entrent dans les catégories matériaux suivantes?” (N=332) .....	37
Grafico 6-5. Réponses à la question: “Quel type de déchets avez-vous déjà emmené à la déchèterie?” [R; N-R] .....	39
Grafico 6-6. Réponses “Oui” à la question : “Certains centres ou associations de traitements des déchets disposent d’un service de reconditionnement de certains produits. Seriez-vous prêts à faire l’achat des produits d’occasions suivants auprès de ces centres?” [R; N-R] .....	40